



Greenport
Duin- en Bollenstreek
bollen - bloemen - toerisme

Stand van zaken en achtergrondinformatie

Januari 2010

Introductie Greenport Duin- en Bollenstreek



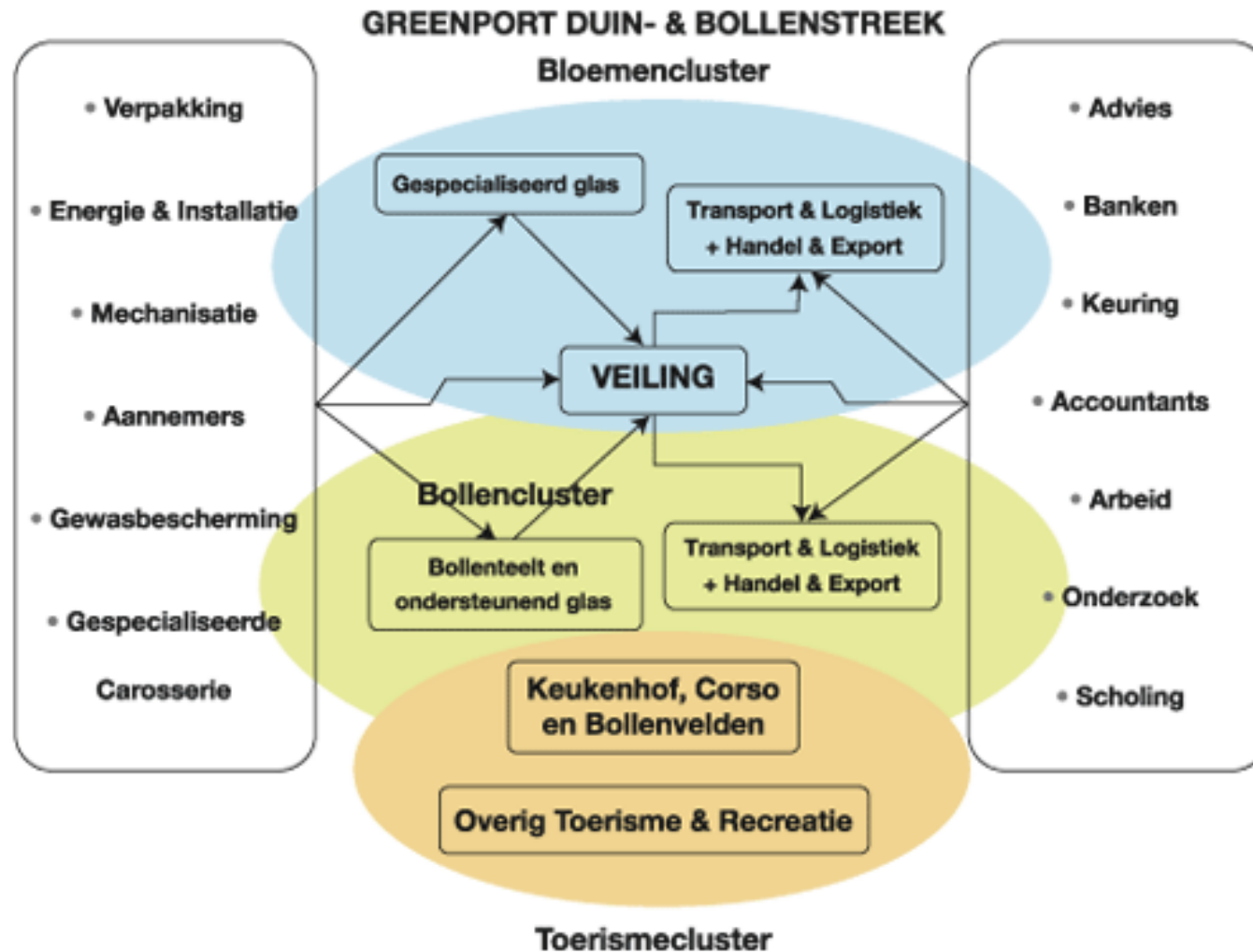
De Duin- en Bollenstreek is gelegen tussen de Noordvleugel en de Zuidvleugel van de Randstad en geniet internationale bekendheid vanwege de Keukenhof en het bollencomplex. In de Duin- en Bollenstreek zijn economie en landschap van oudsher nauw verbonden. Het bollencomplex is bepalend voor de bollenteelt en occupatiepatronen. De Duin- en Bollenstreek is in de Nota Ruimte aangewezen als Greenport.

De Greenport Duin- en Bollenstreek vormt anno 2008 een economisch kerngebied van wereldformaat: bedrijven uit deze regio verzorgen bijna tweederde van de mondiale handel en export van bloembollen. Samen met het bloemencluster rond Rijnsburg en het toerisme van Keukenhof tot kust is dit hele agrocomplex in de Duin- en Bollenstreek een belangrijke economische motor, die duizenden banen en meer dan een miljard euro genereert.

De bollen- en de bloemenketen versterken elkaar economisch. In de Greenport zijn diverse bedrijven gevestigd in veredeling, vermeerdering, bemiddeling en handel van bollen en knollen, van bloemen en vaste planten. Dit heeft een gespecialiseerd complex toeleveranciers van alle producten en diensten aangetrokken. Maar ook het toerismecluster, dat deels verbonden is met het bollencluster, heeft met de Keukenhof, honderden hotels, pensions, recreatiebedrijven, congrescentra en restaurants een economische link met veel in de regio gevestigde toeleveranciers en afnemers. Hierdoor is het 'overige bedrijfsleven' nauw verbonden aan en verweven met de Greenportclusters. In feite maken ze er een belangrijk deel vanuit.

Greenport
Duin- en Bollenstreek
bollen - bloemen - toerisme

Clusters Greenport Duin- en Bollenstreek



Factsheet Greenport Duin- en Bollenstreek



Omzet	€ 1.500 mln
- Tuinbouw	€ 1.200 mln
- Toerisme	€ 300 mln
Werkgelegenheid	10.000
- Tuinbouwketen	6.000
- Toerisme	4.000
Bezoekers	
- Keukenhof	834.000
- Bloemencorso	950.000

Bron: Flora Holland en Stichting Greenport Duin- en Bollenstreek 2008

Factsheet Greenport Duin- en Bollenstreek



Tuinbouw open grond	3215 hectare
- Bloemen en sierplanten	- 3172 hectare
> bloembollen en knollen	> 2701 hectare
> bloemkwekerijgewassen	> 251 hectare
> vaste planten	> 219 hectare
- Boomkwekerijgewassen	- 7 hectare
- Tuinbouwgroenten	- 36 hectare
Tuinbouw onder glas	155 hectare
- Bloemen en sierplanten	- 143 hectare
> snijbloemen	> 102 hectare
> potplanten	> 13 hectare
> overige bloemen en sierplanten	> 27 hectare
- Boomkwekerij en vaste planten	- 11 hectare

Bron: Statline CBS 2009

Intergemeentelijke Structuurvisie Greenport 2030



Greenport Duin- en Bollenstreek



Greenport
Duin- en Bollenstreek
bollen - bloemen - toerisme

http://www.hollandrijnland.net/Ruimtelijke_agenda/ruimtelijke-ordening/greenport-duin-en-bollenstreek

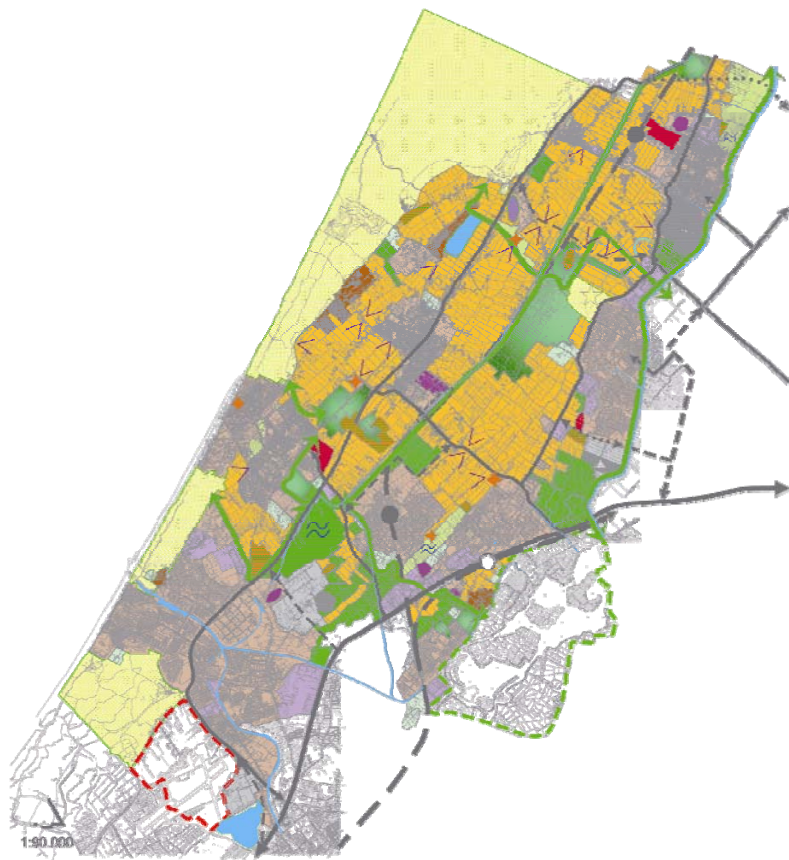
Intergemeentelijke Structuurvisie Greenport 2030

In december 2009 hebben de zes greenportgemeenten de ISG vastgesteld. Hiermee hebben de gemeenten een **wettelijk kader** vastgelegd voor de gewenste ruimtelijke ontwikkeling tot 2030. De ISG is een integraal planologisch kader voor **buitengebied** van de zes Greenportgemeenten. Met de ISG kiezen de zes Greenportgemeenten voor een **gemeenschappelijke aanpak** van de vitalisering van de Greenport Duin- en Bollenstreek. De ISG is na vaststelling wettelijk **toetsingskader voor de toekomstige bestemmingsplannen** van de zes Greenportgemeenten

Strategische hoofdlijnen ISG:

- **Economische herstructurering** van de Greenport staat **centraal**
- Herstructurering **in combinatie met landschapsverbetering**
- Duurzame handhaving 1^e klas **bollengrond** op **2625 ha** (tijdelijke krimp toegestaan)
- **Primaire Greenportfuncties** (bollen, knollen, vaste planten, bloemen, toerisme, handel en export) krijgen prioriteit boven niet primaire Greenportfuncties (zoals overige landbouw en veeteelt).
- In voorontwerp-ISG is **woningbouwopgave uit Gebiedsuitwerking** Haarlemmermeer/ Bollenstreek opgenomen. Hiermee is maximale woningbouwbijdrage voor de Duin- en Bollenstreek bereikt.


Intergemeentelijke Structuurvisie Greenport



Thema's

- Vitale Greenport
- Graslanden en natuur
- Toerisme en recreatie
- Wonen
- Werken
- Mobiliteit
- Wateropgave
- Landschapsverbetering

Kosten herstructureringsopgave



Economisch structuurversterkende maatregelen	-/- € 102 mln
Opbrengsten landgoedachtige en Offensiefwoningen	€ 98 mln
Kwaliteitsimpuls landschap conform uitgangspunten	
Landschapspectief inclusief ontwikkelen weidevogelnatuur	-/- € 35 mln
Energie, water en ecologische verbindingen	-/- € 65 mln
Regionale infrastructuur	-/- PM
Organisatie (dertig jaar)	-/- € 30 mln
(Afgerond) saldo	-/- 135 mln

(nominaal)

**Strategie: starten op basis van beschikbare middelen
(opbrengsten woningen, fes-1 en regionaal investeringsfonds)**

Om de totale vitalisering te financieren is in de toekomst extra kapitaal nodig vanuit het Rijk, Provincie en andere publieke en private partijen

Maatschappelijke baten herstructurering

Een eerste globale quick scan analyse laat een positief maatschappelijke kostenbatensaldo zien van circa €120 miljoen (netto contante waarde).

Kosten herstructurering	€ 107 mln netto contant
Baten herstructurering	€ 227 mln netto contant
Kosten/baten saldo	€ 120 mln netto contant

De voornaamste maatschappelijke baten van de herstructureringsmaatregelen zoals deze in de quick scan zijn onderzocht omvatten:

- Efficiencywinst bollenteelt en glastuinbouw
- Rechtstreekse opbrengsten van de herstructureringsmaatregelen (opbrengsten bedrijventerreinen, woningen, bollengrond en glastuinbouwkavels).
- Vastgoedbaten waardeverhoging
- Baten recreatie en toerisme

In de tweede fase van het onderzoek zal een verdiepingsslag worden gemaakt.

Greenport Ontwikkelings Maatschappij



Teneinde de vitalisering van de Duin- en Bollenstreek voortvarend ter hand te kunnen nemen wordt door de zes Greenport gemeenten een Greenport Ontwikkelings Maatschappij (GOM) opgericht. De GOM zal voor de uitvoering van de afzonderlijke projecten samenwerken met private partijen.

De uitgangspunten en randvoorwaarden voor de GOM liggen vast in de door de gemeenteraden vast te stellen Samenwerkingsovereenkomst (SOK) welke zal worden vertaald in Statuten. In de concept SOK staat het doel van de GOM als volgt beschreven: **het daadwerkelijk realiseren van de herstructurering en gebiedsontwikkeling van de Greenport Duin- en Bollenstreek door middel van het zelfstandig realiseren van ruimtelijke projecten alsmede door het maken van afspraken of het aangaan van overeenkomsten met derden over de uitvoering van ruimtelijke projecten.**

De GOM is daarmee een uitvoeringsorganisatie zonder publiekrechtelijke taken (deze blijven bij de individuele gemeenten). De GOM zal worden opgericht in de juridische vorm van een besloten vennootschap (BV) waarvan de zes Greenport gemeenten aandeelhouder zijn, ieder voor een gelijk deel.

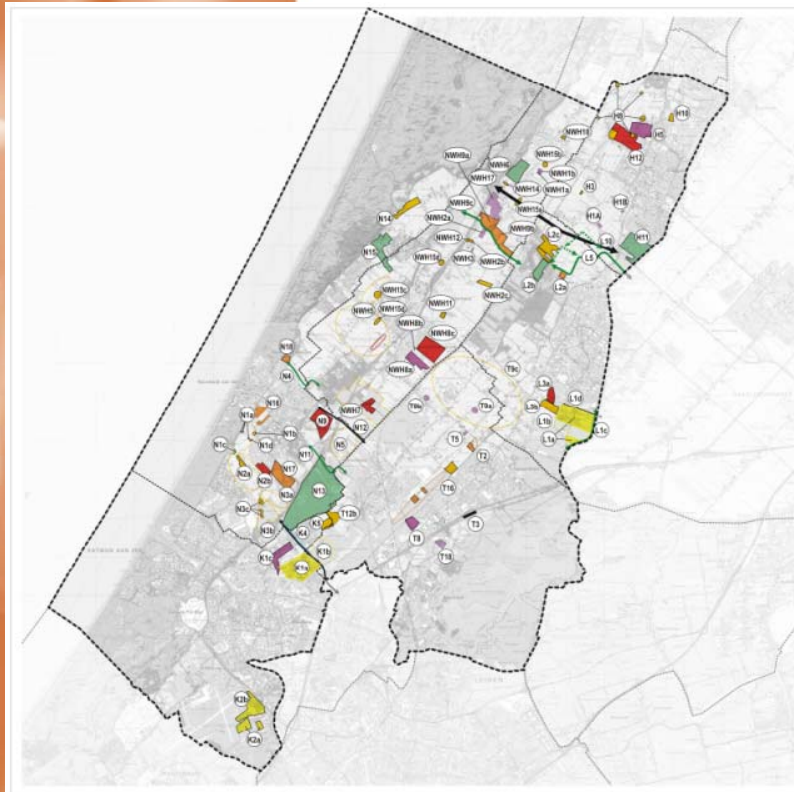
Rol en werkkapitaal van de GOM

Realiseren herstructurering en gebiedsontwikkeling van de Greenport Duin- en Bollenstreek door uitvoering te geven aan projecten zoals opgenomen in het **Meerjarenplan**. Het Meerjarenplan is gebaseerd op **financiële verevening** van winstgevende en verlieslijdende projecten.

Werkkapitaal:

- Inbreng gemeenten (6 * € 65.000)
- Regionaal Investerings Fonds Holland Rijnland (€ 10 mln Greenport, n.t.b. deel groenstructuur)
- Opbrengsten woningbouw: offensief- en landgoedachtige woningen
- Bestaande projecten: FES-1 subsidie (Trappenberg-Kloosterschuur en Delfweg)
- Toekomstige subsidiestromen
 - FES-2 (Nota Ruimte budget)?
 - MIRT?

Projecteninventarisatie GOM



Status project	GP ruimte voor ruimte
Oppervlakte projectgebied	0,7 ha
Huidige functie projectlocatie (bestemmingsplan)	bollen
Streekplanaanduiding	bollen
Doel	Glas naar bollen
Omschrijving project	Sloep 0,5 ha glas. Glas naar bollen. Ruimte voor ruimte, 1 woning naar Gooweg, 1 op plek zelf, 0,4 ha compensatiegrond over
Planning realisatie	Korte termijn
Draagvlak bij bestuur	Ja

Indicatie meerjaren-programma (in bewerking)

Planning

Greenport Ontwikkelings Maatschappij

Tijdens een feestelijke bijeenkomst in het Koetshuis van Kasteel Keukenhof hebben de colleges van de zes greenportgemeenten (Hillegom, Katwijk, Lisse, Noordwijk, Noordwijkerhout en Teylingen) 11 mei 2009 hun handtekening gezet onder de Samenwerkingsovereenkomst voor de Greenport OntwikkelingsMaatschappij (GOM). Begin 2010 zal de GOM worden opgericht. Het eerste kwartaal van 2010 staat in het teken van de ontwikkeling en vaststelling van het eerste Meerjarenprogramma voor de GOM.

Maatschappelijke Kosten Baten Analyse

Begin 2010 zal de MKBA worden aangeboden aan het Rijk om, na een beoordeling door het Centraal Planbureau, te worden geagendeerd in het Directeurenoverleg Nota Ruimtebudget.

Rijksbelang - Greenport

Het plan voor de integrale herstructurering van de Greenport Duin- en Bollenstreek, waarover de raden van de zes betrokken gemeenten zich de komende tijd moeten uitspreken, kan rekenen op de steun van de rijksoverheid. Dat zei LNV-minister Gerda Verburg woensdag 10 september in Noordwijk tijdens een informatiebijeenkomst voor raadsleden over de Greenport.



Foto: K. Schouten, Stompwijk

Minister Verburg: "Het Rijk verbindt zich vanaf nu blijvend aan uw gebied."

Greenport
Duin- en Bollenstreek
bollen - bloemen - toerisme

Rijksbelang - Randstad Urgent

Transitie Greenports



De betrokkenheid van allen binnen dit project is een voorbeeld voor projecten waar het stroperig dreigt te worden. Ik heb er alle vertrouwen in dat de gevraagde mijlpalen gehaald gaan worden.

Ellen Verkoelen, ambassadeur Transitie Greenports

Het project integrale gebiedsontwikkeling Duin- en Bollenstreek wordt toegelaten tot de Verkenningsfase Nota Ruimteprojecten op het moment dat het kabinet daarvoor groen licht geeft op basis van voortgaande afwegingen ten aanzien van de besteding van het Nota Ruimte-budget (conform brief aan Tweede Kamer nr. 29435, nr 201)

Ingeval er vanuit andere bronnen rijksmiddelen voor de integrale herstructurering van de Duin- en Bollenstreek beschikbaar gesteld kunnen worden, zal het rijk het project conform de procedure voor de Nota Ruimte-middelen behandelen en beoordelen.

www.randstadurgent.nl

Rijksbelang - Randstad Urgent

Integrale Benadering Holland Rijnland



Asje van Dijk (gedeputeerde), Joan Leemhuis-Stout (projectambassadeur), Chris Kuijpers (DG VROM), Camiel Eurlings (minister), Chris de Veer en Michel Hoppenbrouwers (project Integrale Benadering Holland Rijnland) in Voorschoten bij Landgoed Berbice.

Fotografie: Wiebe Kiestra

Minister Eurlings was samen met gedeputeerde Van Dijk en een vertegenwoordiger van het ministerie van VROM naar de regio gekomen om zich te laten informeren over het project 'Integrale Benadering Holland Rijnland', een onderdeel van het kabinetsprogramma Randstad Urgent. "Het gaat niet alleen om asfalt, het gaat om de economische kracht en de leefbaarheid in Holland Rijnland. 20.000 nieuwe woningen maken deze regio met Almere dé groeilocatie van de randstad. Met de bloementeelt en bioscience is dit project top in de Randstad", zei Eurlings.

Provinciaal belang



"De Greenports zijn belangrijke pijlers voor de Zuid-Hollandse economie en die van de Randstad. Nu is het moment om deze sector toekomstvast te maken door ruimte te creëren voor uitbreiding en innovaties toe te passen in het productieproces en in de logistiek", aldus Asje van Dijk (CDA) gedeputeerde Economische Zaken van de provincie Zuid-Holland. De ontwikkeling van de Greenports is één van de projecten in het programma Randstad Urgent. Het Actieprogramma Greenports is het tweede actieprogramma uit de Economische Visie van de provincie.

Bestuurlijke trekkers Greenport

Kwartiermakers:



Jos Wienen



Harry Groen



Jaap de Mol

Wethouders:



Jan Weijers
Hillegom



Daan
Binnendijk
Katwijk



Guus
Mesman
Lisse



Ton van
Rijnberk
Noordwijk



Alphons
Morssink
Noordwijker-
hout



Leo van der
Zon
Teylingen

Meer informatie?



Robert Boom
Procesleiding

rboom@hollandrijnland.net

Tel. 071-5239075

Mob. 06-20286499



Marco van Lente
Supervisor

mlt@tg.nl

Tel. 033-4677569

Mob. 06-53406428



Chantal Korver
Secretaris

ckorver@hollandrijnland.net

Tel. 071-5239075

Mob. 06-44225227

Joke Willemsen
Communicatie

jwillemsen@hollandrijnland.net

Tel. 071-5239090

Holland Rijnland

Bezoekadres: Schuttersveld 9, 2316 XG Leiden

Postadres: Postbus 558, 2300 AN Leiden

De regio Holland Rijnland werkt namens en voor de twaalf gemeenten in de gelijknamige regio. Voor de zes greenportgemeenten faciliteert het de oprichting van de Greenport Duin- en Bollenstreek (GOM). Doelstelling van Holland Rijnland is de bevordering van kwaliteit van wonen, werken, ondernemen en recreëren van burgers, bedrijven en instellingen.

