

Bestuurlijk Platform Zuidvleugel

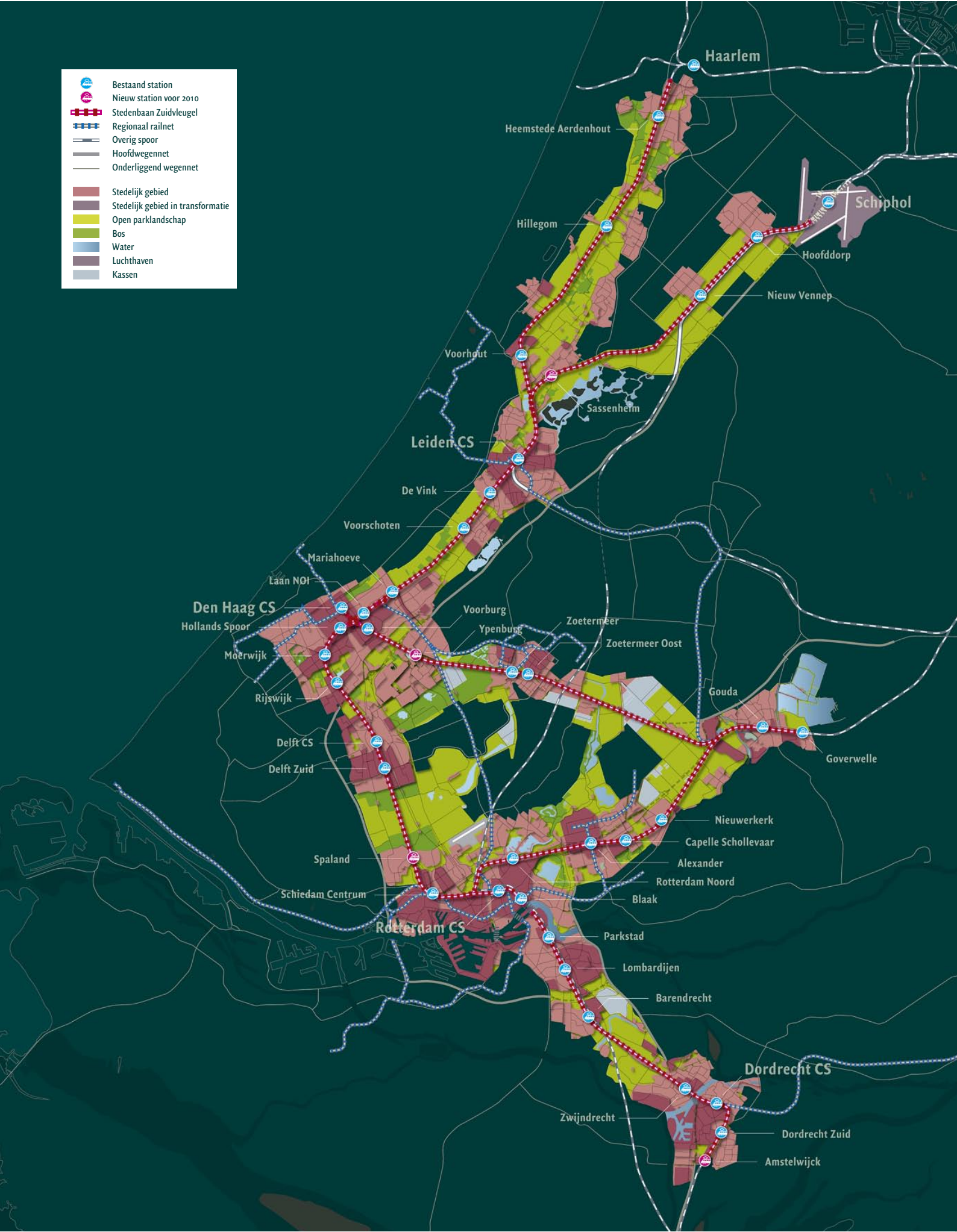
Stedenbaan Zuidvleugel

Brengt stationslocaties tot leven



Januari 2005

- Bestaand station
- Nieuw station voor 2010
- Stedenbaan Zuidvleugel
- Regionaal railnet
- Overig spoor
- Hoofdwegenet
- Onderliggend wegennet
- Stedelijk gebied
- Stedelijk gebied in transitie
- Open parklandschap
- Bos
- Water
- Luchthaven
- Kassen



Voorwoord

De Zuidvleugel van de Randstad is een netwerkstad. Wij wonen en werken hier met miljoenen, verspreid over een prachtig maar complex gebied met een enorme bedrijvigheid en dynamiek. Onze netwerkstad en de bijbehorende mobiliteit groeien nog steeds. We hebben behoefte aan nog eens zo'n 115.000 woningen en we moeten alles op alles zetten om de mobiliteit in goede banen te leiden.

Er is nauwelijks ruimte om te bouwen, dus moeten we de bestaande capaciteit zo goed mogelijk benutten, zowel voor nieuwbouw als voor mobiliteit. Het programma Stedenbaan Zuidvleugel kan aan die intensievere benutting een heel belangrijke bijdrage leveren door op het hoofdtrainnet een goed regionaal treinproduct aan te bieden en door rond de stations woningbouw en kantoren te realiseren.

Stedenbaan kan die rol vervullen als alle bestuurders en overheden die ermee te maken hebben, eraan meewerken. Het komende jaar gaan we de potenties verder verkennen. Welke mogelijkheden bieden stations? Hoeveel woningbouw is ruimtelijk en financieel gezien mogelijk? Hoe kunnen overheid, marktpartijen en de spoorsector samenwerken? Wat is een goede fasering voor de invoering van het hoogfrequente systeem?

Deze brochure geeft de hoofdlijnen van de huidige stand van zaken. Het is een beknopte tekst want Stedenbaan Zuidvleugel is een programma dat bepaald nog niet dichtgetimmerd is. De vervolgstappen zijn afhankelijk van de mogelijkheden die alle betrokkenen zien.

Wij hopen dat iedereen die met Stedenbaan Zuidvleugel te maken krijgt zich goed bewust zal zijn van het perspectief dat het programma biedt voor zijn eigen belangen en voor die van de Zuidvleugel als geheel. Dat perspectief is heel aantrekkelijk:

- ▶ stationslocaties die optimaal zijn benut voor woningen, kantoren of voorzieningen
- ▶ stations die schoon, veilig en aangenaam zijn
- ▶ vervoer dat betrouwbaar, frequent en snel is
- ▶ een netwerkstad Zuidvleugel waarin alle belangrijke locaties en woongebieden prima bereikbaar zijn per openbaar vervoer
- ▶ een Zuidvleugel die mede door zijn goede infrastructuur tot bloei komt.

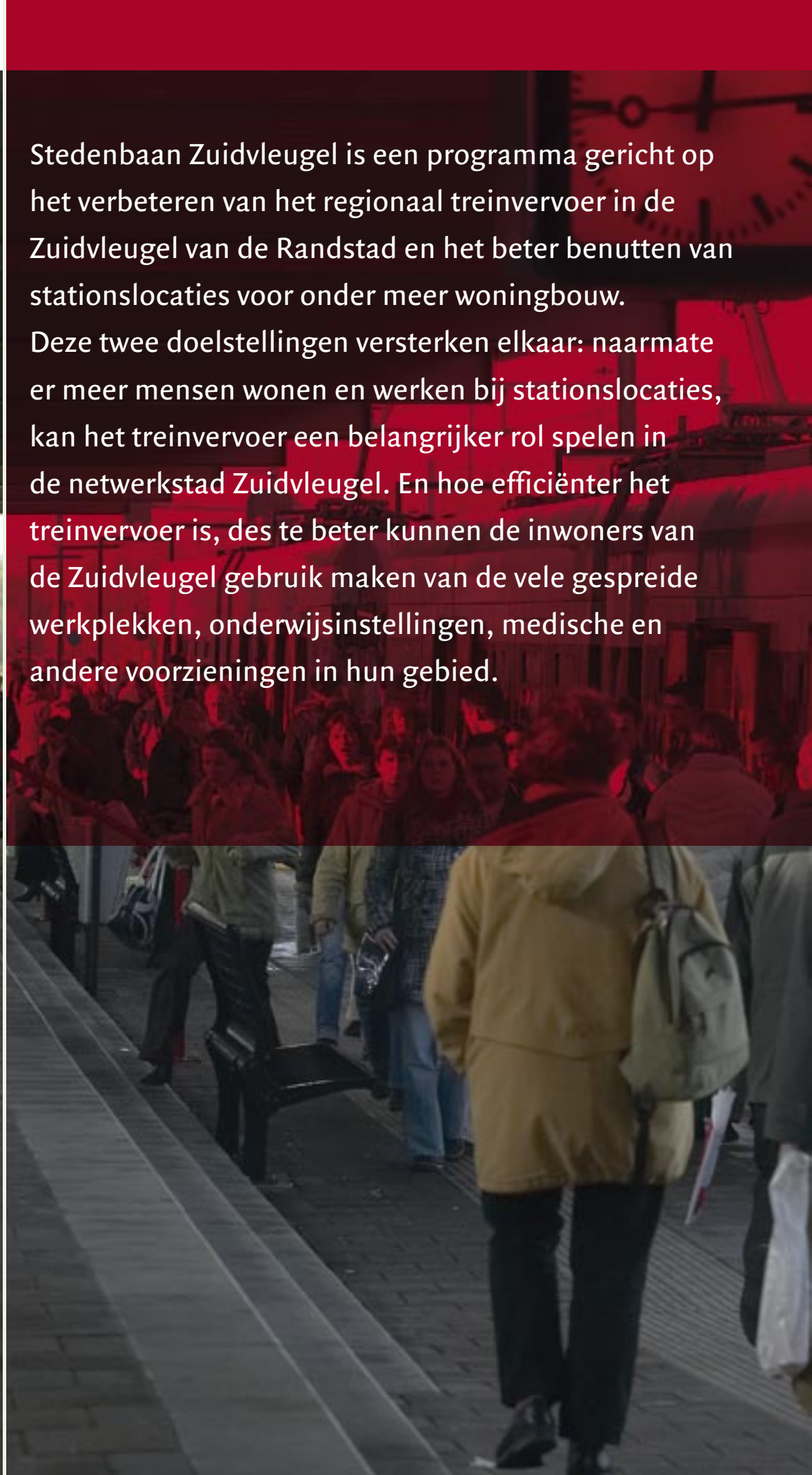
Met deze aantrekkelijke doelstellingen voor ogen, gaan we in 2005 de samenwerking met alle betrokkenen verdiepen. Stedenbaan Zuidvleugel heeft heel veel potentie. Wij mogen deze kans niet missen.

Ronald Bandell,
Voorzitter Commissie-Bandell.
Lid Bestuurlijk Platform Zuidvleugel.
Burgemeester van Dordrecht.

Asje van Dijk,
Voorzitter Commissie Stedenbaan.
Zuidvleugel R.O.
Gedeputeerde van Zuid-Holland.

Stedenbaan Zuidvleugel is een programma gericht op het verbeteren van het regionaal treinvervoer in de Zuidvleugel van de Randstad en het beter benutten van stationslocaties voor onder meer woningbouw.

Deze twee doelstellingen versterken elkaar: naarmate er meer mensen wonen en werken bij stationslocaties, kan het treinvervoer een belangrijker rol spelen in de netwerkstad Zuidvleugel. En hoe efficiënter het treinvervoer is, des te beter kunnen de inwoners van de Zuidvleugel gebruik maken van de vele gespreide werkplekken, onderwijsinstellingen, medische en andere voorzieningen in hun gebied.





De officiële definitie luidt:

‘Stedenbaan Zuidvleugel is een programma gericht op het realiseren van een passend regionaal railproduct op het hoofdrailnet tussen Sassenheim/Hillegom en Dordrecht, Den Haag-Gouda en Rotterdam-Gouda ter ondersteuning van het te realiseren verstedelijkingsprogramma in de Zuidvleugel binnen de invloedssfeer van de hoofdrailnetlijnen, in relatie met het bovenliggende en onderliggende wegen- en ov-net.’

Netwerkstad

In de Zuidvleugel wonen 2,8 miljoen mensen, verspreid over twee grote steden, Den Haag en Rotterdam, en tien middelgrote steden van elk meer dan 65.000 inwoners. In het gebied liggen het (inter)nationaal centrum van bestuur en recht, de mainport, drie universiteiten, een groot aantal onderzoeks- en onderwijsinstellingen en vele bedrijven en organisaties die talloze relaties met elkaar hebben. Samenwerking, contacten en mobiliteit zijn essentieel om deze netwerkstad optimaal te laten functioneren en economisch tot bloei te brengen.

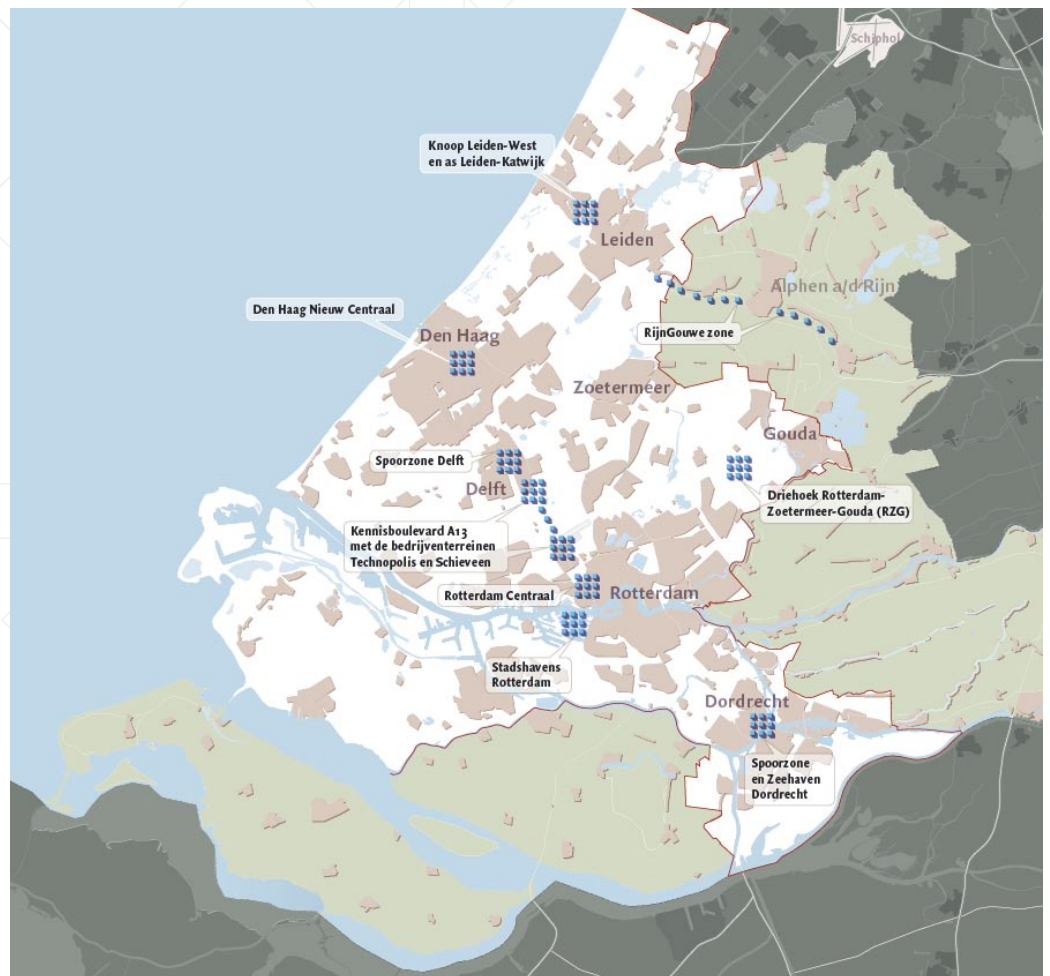




Zuinig met ruimte

De vraag naar locaties voor kantoren, instellingen en woningen neemt nog steeds toe. In de periode 2010–2020 zijn in totaal in de Zuidvleugel 115.000 nieuwe woningen nodig. De overheden, die samenwerken in het Bestuurlijk Platform Zuidvleugel (BPZ), willen 40 à 55.000 van die nieuwe woningen tot stand laten komen in de naaste omgevingen van bestaande stations. Door de nieuwbouw te concentreren op stationslocaties, gaat de Zuidvleugel zo zuinig mogelijk met zijn ruimte om. Groene en open gebieden blijven gespaard.

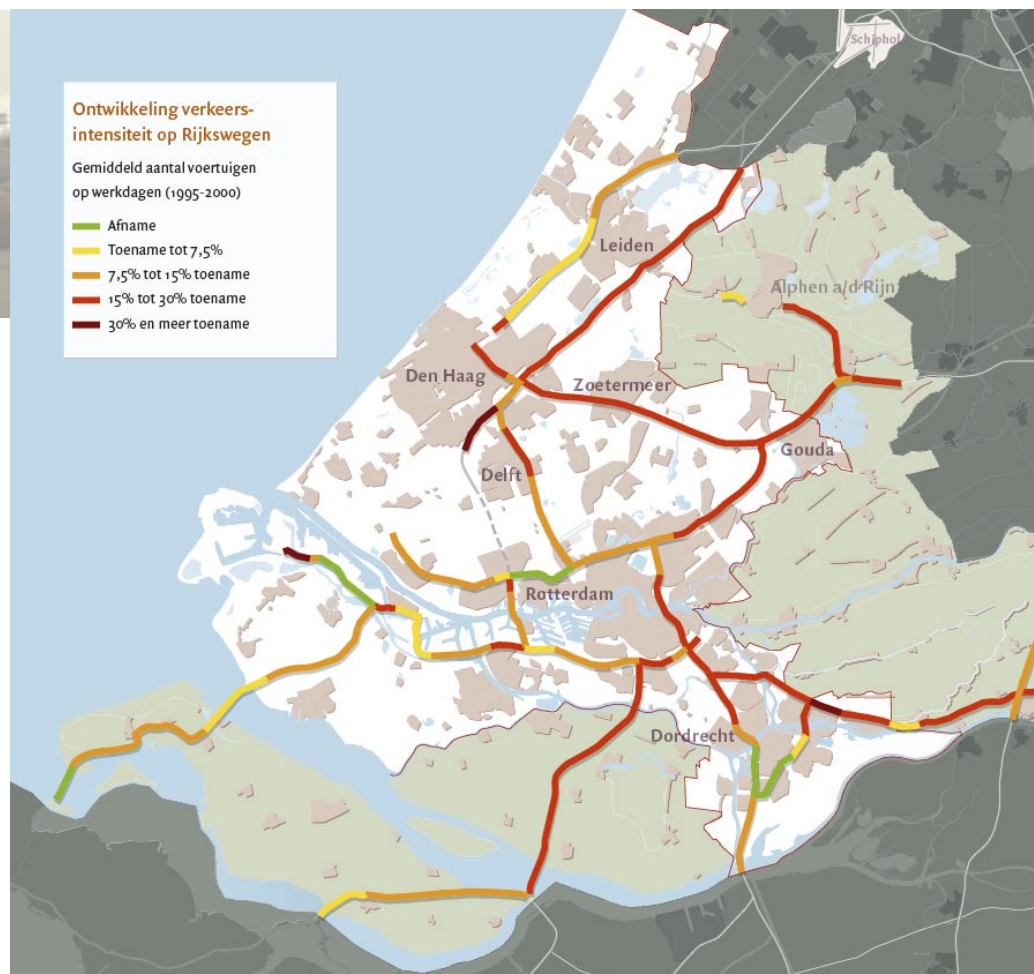
Spreiding van een aantal grote nieuwbouw- en verdichtingslocaties over de Zuidvleugel



Hoogwaardiger regionaal treinverkeer

De andere doelstelling van Stedenbaan Zuidvleugel is het verbeteren van de kwaliteit en de dienstverlening van het regionaal spoorvervoer. Het is de bedoeling dat op de Stedenbaan Zuidvleugel na enige tijd aangepaste treinen gaan rijden die snel in- en uitstappen mogelijk maken. De frequentie zou opgevoerd kunnen worden naar zes treinen per uur. Dankzij dat verbeterde openbaar vervoer kunnen de stations van Stedenbaan Zuidvleugel veranderen in meer dan alleen halteplaatsen. Ze gaan letterlijk centrale posities innemen in de netwerkstad Zuidvleugel.

Stedenbaan Zuidvleugel is ook van belang voor het beheersen van de congestieproblemen op het wegennet



Bereikbare nieuwbouwlocaties

Stedenbaan Zuidvleugel speelt een cruciale rol voor de nieuwbouwlocaties in de Zuidvleugel. De afgelopen decennia is in veel gevallen eerst een locatie ontwikkeld en vervolgens de infrastructuur daarheen aangelegd. Inmiddels is bij alle overheden consensus gegroeid dat het beter is de bestaande infrastructuur te benutten als uitgangspunt voor bouwlocaties. Nieuwe infrastructuur aanleggen is zeer kostbaar en is planologisch complex. Het adagium moet dan ook zijn: **bestaande lijnen beter benutten.**

Verdichting rond stations

Aan het Stedenbaantracé liggen een aantal stations waar op kleinere schaal eveneens mogelijkheden bestaan voor verdichting en kwaliteitsverbetering. Wat kunnen de gemeenten doen?

- ▶ Verbeteren van de ruimtelijke kwaliteit van de stations en de stationsomgevingen. Zorgen dat die 'heel, schoon en veilig' zijn.
- ▶ Verbeteren van de bereikbaarheid van stations door het aanbieden van parkeer- en reisplaatsen en van fietsenstallingen. Zorgen dat het busvervoer aansluit op de treinen.
- ▶ Verdichten van bebouwing rond stations met woningen, kantoren, scholen en andere voorzieningen. Dat is bijvoorbeeld al toegepast bij de stations Mariahoeve en Rijswijk.

Nieuwe stations

Er zijn ook concrete plannen voor vier nieuwe stations, namelijk bij Dordrecht Amstelwijk, Schiedam Kethel/Spaland, Ypenburg en Sassenheim.





Bij station Rijswijk (foto) heeft verdichting met toepassing van dubbel grondgebruik plaatsgevonden. Het station ligt ondergronds. Het is nu een goed verzorgd knooppunt van regionaal openbaar vervoer.



Fasering

Het programma Stedenbaan Zuidvleugel kent voorlopig de volgende fasering:

- ▶ 2007: de nieuwe dienstregeling van NS wordt ingevoerd. Het is de bedoeling dat de huidige stoptreinen een dienst onderhouden waarbij ze precies om het kwartier rijden en op alle stations stoppen. Daarmee neemt de betrouwbaarheid van het regionale treinverkeer aanzienlijk toe.
- ▶ Tot 2014: ontwikkelen pilotlocaties en beter benutten van spoorcapaciteit: hogere frequentie en meer passagiers.
- ▶ Vanaf 2014: verdere verstedelijking en verdichting bij stations; eventueel nieuwe stations en nieuwe stukjes infrastructuur.
- ▶ Omstreeks 2020: hoogwaardige regionale treinen met metrokwaliteit.

Publiek-privaat

Het bedrijfsleven heeft belangstelling om deel te nemen in het Stedenbaanprogramma. Want voor projectontwikkelaars bieden de stationslocaties interessante mogelijkheden. De kansen voor publiek-private samenwerking worden in het Stedenbaanprogramma onderzocht. De contacten met het bedrijfsleven zijn intensief.

Acties in 2005

Wat gebeurt in 2005 in het programma Stedenbaan Zuidvleugel?

Verkenning

Het Bestuurlijk Platform Zuidvleugel voert, conform de wens van het kabinet in de Nota Ruimte, een verkenning uit naar het probleemoplossendvermogen van het concept Stedenbaan Zuidvleugel voor de vraagstukken op het gebied van mobiliteit en ruimtegebruik. Ten aanzien van mobiliteit wordt daarbij ook gekeken naar de relatie met het verkeer op de autosnelwegen en op de regionale en lokale wegen. De rijksoverheid zal op basis van deze verkenning haar standpunt bepalen.

Pilots

Daarnaast worden in 2005 een aantal locaties nauwkeurig onderzocht. Het gaat om:

- ▶ Binckhorst Den Haag
- ▶ Delft Zuid
- ▶ Dordrecht West
- ▶ Gouweknoop
- ▶ Rotterdam Lombardijen
- ▶ Sassenheim
- ▶ Bleiswijk / Zoetermeer

De pilots



Bij pilots wordt bekeken hoe het Stedenbaanconcept zou kunnen uitwerken op de omgeving. Er komen zaken aan de orde als passagiersaanbod, autobereikbaarheid, treinfrequentie, woningbouw, kantoren- en voorzieningenaanbod en publiek-private samenwerking. Pilots gaan informatie opleveren over de eventuele complicaties en over de (financiële) haalbaarheid van de beoogde ontwikkeling van stationslocaties.

Marktverkenningen

Parallel aan de verkenning door publieke partijen, zijn ook de semipublieke en private partijen actief. Aan het bedrijfsleven zal de vraag worden voorgelegd om een marktverkenning te doen naar de commerciële mogelijkheden voor projectontwikkeling rond stations en voor de exploitatie van onroerend goed en van verbindingen. De Nederlandse Spoorwegen zullen in 2005 de resultaten van een commercieel onderzoek (business case) voor een hoogfrequente verbinding met light train-materieel presenteren.

Stedenbaan heeft knooppunten met het overige regionaal openbaar vervoer: RandstadRail, RijnGouwe-Lijn en de metro- en tramnetten van Rotterdam en Den Haag



Wie doet wat bij Stedenbaan Zuidvleugel?

Het programma Stedenbaan Zuidvleugel is een activiteit van het Bestuurlijk Platform Zuidvleugel (BPZ).

Portefeuillehouder binnen het BPZ is de burgemeester van Dordrecht, R. Bandell. Hij is voorzitter van de commissie waarin het concept verder wordt uitgewerkt. Daarnaast is er een commissie waarin de aspecten van ruimtelijk ordening worden uitgediept. Deze staat onder bestuurlijke aansturing van de Zuid-Hollandse gedeputeerde A. van Dijk.

Commissie Bandell

- ▶ R. Bandell, voorzitter
- ▶ B. Bruins, Stadsgewest Haaglanden
- ▶ J. Goemans, Holland Rijnland
- ▶ S. Hulman, Stadsregio Rotterdam
- ▶ J. van Nieuwenhoven, provincie Zuid-Holland
- ▶ C. Sas, Drechtsteden
- ▶ J. Vermeij, Intergemeentelijk Samenwerkingsorgaan Midden-Holland

Commissie Stedenbaan Zuidvleugel R.O.

- ▶ A. van Dijk, voorzitter
- ▶ H. Lamberts, Intergemeentelijk Samenwerkingsorgaan Midden-Holland
- ▶ M. Norder, Den Haag
- ▶ A. Scholten, Drechtsteden
- ▶ G. Verkerk, Stadsgewest Haaglanden
- ▶ J. Wienen, Holland Rijnland
- ▶ J. Wolf, Stadsregio Rotterdam

Stuurgroep

De Stuurgroep is het dagelijks aanspreekpunt voor het programmabureau dat onder leiding staat van mw. Ellen Lastdrager.

Samenstelling Stuurgroep:

- ▶ R. Auburger, provincie Zuid-Holland
- ▶ P. Vonk, Stadsregio Rotterdam
- ▶ W. Benschop, Stadsgewest Haaglanden
- ▶ R. Kouprrie, Zuidvleugelbureau

Het programmabureau maakt deel uit van het Zuidvleugelbureau dat kantoor houdt in het provinciehuis in Den Haag. Directeur van het Zuidvleugelbureau is R. Kouprrie.

Het Bestuurlijk Platform Zuidvleugel

Deelnemers in het Bestuurlijk Platform Zuidvleugel zijn de provincie Zuid-Holland, de gemeente Rotterdam, de Stadsregio Rotterdam, de gemeente Den Haag, Haaglanden, de Drechtsteden, Holland-Rijnland, het Intergemeentelijk Samenwerkingsorgaan Midden-Holland en het Integraal Ontwikkelingsplan Westland.

Bestuurlijke leden van het Platform Zuidvleugel zijn:

- ▶ J. Franssen, provincie Zuid-Holland - voorzitter
- ▶ Mw. H. Dwarshuis, provincie Zuid-Holland
- ▶ I. Opstelten, gemeente Rotterdam
- ▶ J. Wolf, Stadsregio Rotterdam
- ▶ W. Deetman, gemeente Den Haag
- ▶ J. Norder en G. Verkerk, Stadsgewest Haaglanden
- ▶ R. Bandell en C. Sas, Drechtsteden
- ▶ H. Lenferink en R. Hillebrand, Holland Rijnland
- ▶ W. Cornelis, Intergemeentelijk Samenwerkingsorgaan Midden-Holland
- ▶ Mw. M. Wildekamp, Integraal Ontwikkelingsplan Westland

Adres

Zuidvleugelbureau

T (070) 441 8303

E zvleugel@pzh.nl

I www.zuidvleugel.nl



