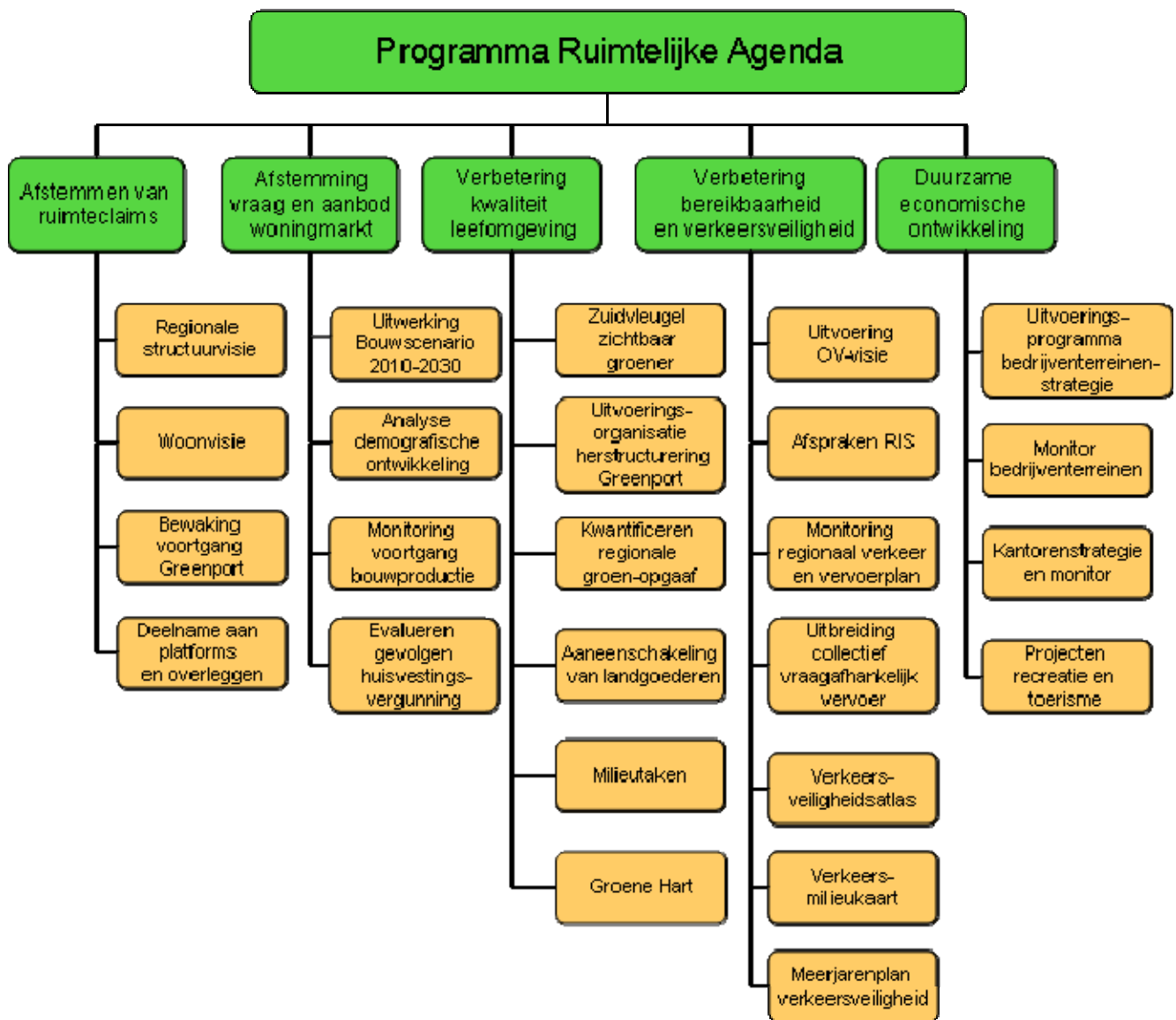


HOOFDSTUK 3



Wat willen we bereiken?

Doelstelling:

Een duurzame en integrale ruimtelijke ontwikkeling van de regio op de beleidsterreinen wonen, werken, infrastructuur en groen, waarbij de randvoorwaarden vanuit landschap, natuur, water en cultuurhistorie (de groen-blauwe onderlaag) sturend zijn voor de infrastructuur, wonen en werken.

De in 2009 vastgestelde Regionale StructuurVisie 2020 Holland Rijnland (RSV) vormt voor de komende jaren het kader voor de ruimtelijke, economische en bereikbaarheidsontwikkelingen voor de twaalf gemeenten die in 2009 deel uitmaakten van Holland Rijnland. Echter, in 2010 zijn er drie gemeenten bij gekomen: Alphen aan den Rijn, Nieuwkoop en Rijnwoude. Dat betekent dat het ruimtelijke kader van de RSV uitgebreid wordt met die gemeenten. Naar verwachting is dat begin 2011 gereed.

Het kader voor deze begroting 2011 van de Ruimtelijke Agenda Holland Rijnland wordt daarom gevormd door de Regionale Structuurvisie aangevuld met de ruimtelijk-economische elementen uit de strategische agenda van het Rijnstreekberaad. Op het niveau van doelstellingen zijn er niet veel grote verschillen, op tactisch en operationeel vlak zal het zwaartepunt waarschijnlijk veranderen.

De grootste wijziging doet zich in deze zin voor op het gebied van Natuur en landschap. De doelen zijn hetzelfde, namelijk de groene gebieden open en aantrekkelijk houden en zorgen voor recreatieve voorzieningen en goede bereikbaarheid daarvan. Maar te verwachten valt dat er binnen het 'nieuwe Holland Rijnland' veel meer nadruk komt te liggen op het Groene Hart beleid en de wijze waarop we als regio daarin meepraten op provinciaal en landelijk niveau. Ook in het groenprogramma zal het zwaartepunt waarschijnlijk verschuiven naar het oosten, waarbij veel projecten voorzien worden in de drie aangesloten gemeenten. Voorwaarde daarvoor is wel dat het Groenprogramma en het LandschapsOntwikkelingsPlan (LOP) Rijn- en Veenstreek geïntegreerd worden en dat er middelen toegevoegd worden aan het groenprogramma om de projecten in de voormalige Rijnstreek te realiseren. Het huidige RIF waaruit de middelen voor het Groenfonds komen is immers opgebracht door de twaalf gemeenten van het 'oude' Holland Rijnland en dient daar ook besteed te worden.

Aan de Regionale Structuurvisie en de strategische agenda liggen afspraken ten grondslag die de gemeenten met elkaar gemaakt hebben. Het gaat om afspraken op het gebied van wonen (netto toevoeging van woningen, woonruimte verdeelsysteem, woonkwaliteit), economie (realisatie bedrijventerreinen en kantoren), bereikbaarheid (o.a. uitwerking OV-visie, RijnlandRoute, RijnGouweLijn, N207, NOG), natuur en landschap (Groenprogramma en LOP) en herstructurering (Greenport Duin en Bollenstreek en relaties met Greenports Aalsmeer en Boskoop). De afspraken verschillen in intensiteit, in 2010 wordt eraan gewerkt om een aantal projecten en programma's te integreren.

Dit zal in 2010 en deels in 2011 zijn beslag krijgen in een aantal uitvoeringsprogramma's: wonen, kantoren en bedrijventerreinen, regionaal verkeer en vervoer (inclusief OV-programma) en groen. In 2011 zal de nadruk in de ruimtelijke agenda gaan liggen op de uitvoering en implementatie van maatregelen en projecten.

Op het gebied van woningbouw zijn in 2010 afspraken gemaakt in de zuidvleugel en met het ministerie van VROM over de realisatie van woningen in de regio Holland Rijnland. In 2011 moet de eerste tranche hiervan gerealiseerd worden. Monitoring moet uitwijzen of de realisatie conform afspraken verloopt. Dat zal op zijn vroegst begin 2012 bekend zijn. De gemeenten zijn verantwoordelijk voor de uitvoering van het woningbouwprogramma, Overigens zijn niet alleen de aantallen van belang maar ook de samenstelling van het woningaanbod en de verdeling van de sociale voorraad. Holland Rijnland toetst de voortgang aan de gemaakte afspraken en signaleert eventuele knelpunten en achterstanden. Omdat het van groot belang is, dat het afgesproken bouwvolume wordt gehaald adviseert de regio de gemeenten – gevraagd en ongevraagd - over de oplossing van de knelpunten. Hier ligt een directe koppeling met de uitvoeringstaak van de woonruimteverdeling: wanneer de productie stopt, valt er minder te verdelen. Dat betekent dat de druk op het woonruimteverdeelsysteem toeneemt en de uitvoering ervan lastiger wordt. In 2011 wordt gekeken of de woonruimteverdeling op het niveau van de gehele regio moet worden opgepakt. Hiervoor zal Holland Rijnland voorstellen formuleren.

Op economisch terrein is de voortgang in de afspraken over realisatie van vierkante meters kantoren en hectares bedrijventerreinen van belang. Periodiek wordt getoetst of de afgesproken volumes worden gehaald. Belangrijke doelstelling is het realiseren van een duurzame economische ontwikkeling van en in de regio. De werkgelegenheidsontwikkeling moet passen bij de woningbouwopgave en de samenstelling van de beroepsbevolking van Holland Rijnland (zie Economische agenda Holland Rijnland). Als onderdeel hiervan dienen de afspraken die de gemeenten hebben gemaakt over nieuwe en te herstructureren bedrijventerreinen te worden nagekomen. Ditzelfde geldt voor de kantoorontwikkeling, zowel qua volume als wat betreft kwaliteit. De productieafspraken voor kantoorruimtes die in 2006 door het Algemeen Bestuur zijn vastgelegd, en de afspraken die in het kader van de Oude Rijnzone zijn gemaakt, gelden hierbij als uitgangspunt. Holland Rijnland toetst daarop en zal waar nodig het nakomen van de afspraken aanscherpen.

Voor de bereikbaarheid van de regio is de voortgang van de projecten RijnlandRoute, RijnGouweLijn, Noordelijke Ontsluiting Greenport (NOG), N207 Alphen-Schiphol en quick wins OV-netwerk van cruciaal belang. Naar verwachting wordt de uitvoering van de RijnGouweLijn doorgezet, zowel voor wat betreft de oostkant als de westkant. Begin 2011 zal de planstudie van de Rijnlandroute worden af-

gerond. Dat betekent dat, afhankelijk van de financieringsconstructie die de provincie en het rijk in 2010 hebben afgesproken, gestart kan worden met de realisatie. In 2011 kan het AB een voorstel verwachten waarin de RIF-bijdrage voor de Rijnlandroute wordt vastgelegd. Voor de NOG wordt begin 2011 besluitvorming over maatregelen in het middengebied verwacht inclusief een voorstel voor financiering van deze maatregelen, deels uit RIF en deels uit provinciale middelen. De uitwerking van de Kennemerlandroute wordt getrokken door de provincies Noord- en Zuid-Holland. Holland Rijnland is hier intensief bij betrokken. Verwacht wordt dat de uitkomsten van de planstudie naar deze verbinding eind 2011 beschikbaar komen voor besluitvorming. Wat betreft de N207 zal een lobbytraject ertoe moeten leiden dat het project hoger op de prioriteitenlijst komt van de provincie Zuid-Holland. Ten slotte moeten een aantal quick wins in het openbaar vervoernetwerk worden gerealiseerd, vooruitlopend op grotere investeringen in bijv. de Meerlijn.

In 2011 zal ook de uitvoering van het Groenprogramma voortgang moeten kennen. De uitvoering hiervan ligt voor een groot deel bij de gemeenten die hiervoor ook tijd en geld moeten reserveren.

In 2011 moet voor veel projecten de stap naar realisatie gemaakt zijn of worden. Holland Rijnland heeft daarbij een stimulerende en bindende rol. Door de voortgang van de verschillende programma's te monitoren, toetst de regio of er aan de afspraken voldaan wordt en kunnen mogelijke knelpunten gesignaleerd worden. In samenspraak met de gemeenten kunnen dan oplossingen worden bedacht.

In de volgende deelprogramma's wordt de voorgenomen aanpak nader uitgewerkt:

- 1) Ruimtelijke Agenda algemeen
- 2) Ruimte en wonen
- 3) Economische Zaken en Toerisme
- 4) Natuur en Landschap
- 5) Verkeer en Vervoer

Binnen de deelprogramma's wordt ingegaan op de vragen:

- Wat willen we bereiken
- Hoe gaan we dit meten
- Wat zijn de relevante documenten
- Wie zijn de deelnemers
- Wat gaan we er voor doen
- Wat gaat het kosten

Kosten programma Ruimtelijke Agenda

	Rekening 2009	Begroting 2010	Begroting 2011	Begroting 2012	Begroting 2013	Begroting 2014
Regionale taak						
Indirecte kosten	1.358.845	1.468.970	1.934.520	1.934.520	1.934.520	1.934.520
Projectkosten	1.774.189	1.199.350	1.869.420	1.869.420	1.869.420	1.869.420
Totaal lasten	3.133.034	2.668.320	3.803.940	3.803.940	3.803.940	3.803.940
Directe baten	652.173	327.490	692.950	692.950	692.950	692.950
Bijdrage gemeenten	2.480.861	2.340.830	3.110.990	3.110.990	3.110.990	3.110.990
Plustaak						
Indirecte kosten	86.988	62.600				
Projectkosten	1.329.041	1.241.710				
Totaal lasten	1.416.029	1.304.310				
Directe baten	780.426	452.000				
Bijdrage gemeenten	635.603	852.310				

	Rekening 2009	Begroting 2010	Begroting 2011
Besteding aantal uren			
Holland Rijnland		14.306	28.454
Deelnemende gemeenten			

Deelprogramma Ruimtelijke Agenda algemeen

Wat willen we bereiken?

Doelstelling: Met de Regionale Structuurvisie is een integrale ruimtelijke visie voor de gehele regio vastgesteld, waarin keuzes zijn gemaakt in de afstemming van de verschillende ruimteclaims. Die claims zijn er onder meer voor woningbouw, infrastructuur, bedrijvigheid, kantoorontwikkeling en natuurlijk groen. Enerzijds staat de regio voor het bereiken van evenwicht tussen behoud en versterking van het woon- en leefmilieu en de landschappelijke kwaliteit. Anderzijds is het bieden van ruimte aan welvaart en economische groei een grote opgave, zeker met de daarbij behorende infrastructuur.

Het doel van het deelprogramma Ruimtelijke Agenda is om een goed evenwicht vinden tussen al de belangen en de verschillende ruimteclaims, binnen de gestelde kaders van de Regionale Structuurvisie. Met de uitbreiding van de regio met de Rijnstreek-gemeenten verandert deze doelstelling niet wezenlijk maar dient een aanvulling gemaakt te worden op de Regionale Structuurvisie.

In 2010 is Focus 2014 gereed gekomen, als hernieuwde regionale agenda. Met name de Uitvoeringsagenda hiervan, waarin de strategische doelstellingen zijn geconcretiseerd, zal in belangrijke mate richtinggevend zijn voor de activiteiten van zowel Holland Rijnland als de deelnemende gemeenten.

Hoe gaan we dit meten? (maatschappelijk effect)

- Aanvulling op Regionale Structuurvisie maken voor Rijnstreek-gemeenten
- Monitoring voortgang Focus 2014
- Vaststelling Uitvoeringsprogramma Regionale Woonvisie
- Monitoring van de deelprogramma's en voortgang (grote) projecten
- Toetsen bouwscenario 2010-2020
- Resultaten Zuidvleugelsamenwerking.

Maatschappelijke ontwikkelingen

In 2002 is een set van richtinggevendende afspraken gemaakt over de ruimtelijke ontwikkeling van Holland Rijnland. In de Regionale Structuurvisie zijn de verschillende ruimteclaims die hieruit voortkwamen, op elkaar afgestemd. De Rijnstreek-gemeenten hebben in hun strategische agenda de ruimtelijke claims op het grondgebied van de drie gemeenten aangegeven. Het komt er de komende jaren op aan om de gemaakte afspraken ook daadwerkelijk te realiseren en de bijbehorende uitvoeringsactiviteiten te initiëren. Dat is dringend nodig om tegemoet te komen aan de talloze wensen van inwoners en bedrijvigheid om woon- en bedrijfsruimte te creëren. Daarnaast is het van belang om de positie van Holland Rijnland in de Randstad te verstevigen. Voor een aantal afspraken, bijvoorbeeld realisatie Greenport, afstemming met greenports Aalsmeer en Boskoop, woningbouw Valkenburg, ontwikkeling Oude Rijnzone en realisatie van infrastructuur voor weg en openbaar vervoer (o.a. RijnlandRoute, RijnGouwelijn, Noordelijke Ontsluiting Greenport, capaciteitsuitbreiding N207 en realisatie actieprogramma openbaar vervoer) hebben we de medewerking van Rijk, provincie en omliggende regio's heel hard nodig. Holland Rijnland heeft zich richting rijk en provincie ontwikkeld tot een bestuurlijke factor van betekenis, zeker nu het gebied en de achterban nog groter is geworden. Er wordt gericht geïnvesteerd in de samenwerking binnen de Zuidvleugel, het gebied dat met 3,5 miljoen inwoners één van de dichtst bevolkte regio's van Europa is. Deelname aan de Zuidvleugelsamenwerking geeft Holland Rijnland een strategisch en interregionaal platform.

Om blijvend bestuurlijk gewicht in de schaal te kunnen leggen is het van groot belang dat de deelnemende gemeenten laten zien dat ze kunnen doorpakken en keuzes maken over lastige bestuurlijke dilemma's, zoals tracékeuzes, prioriteren van maatregelen en investeringen, woningbouwprogrammering met vereveningsafspraken en de termijnagenda voor de herstructurering van bedrijventerreinen.

Relevante documenten

- Regionale structuurvisie
- Strategische Agenda Rijnstreek
- Woonvisie

- Bouwscenario 2005-2010
- Bouwscenario 2010-2030
- Kantorenstrategie
- Bedrijventerreinenstrategie
- Regionale Investeringsstrategie
- Intergemeentelijke structuurvisie Greenport

Wat gaan we ervoor doen?

Resultaten en activiteiten in 2011

1. Bespreking voortgang Focus 2014, met name voor wat betreft de gemeentelijke uitvoeringsactiviteiten.
2. Uitwerking maatregelen woonvisie.
3. Cijfers worden verzameld (o.a. CBS/CPB) om de voortgang van de programma's te monitoren en mogelijke knelpunten in de voortgang inzichtelijk te maken.
4. De voortgang van de Greenport OntwikkelingsMaatschappij wordt inzichtelijk gemaakt, vooral gericht op de (voorgenomen) regionale investering van € 10 miljoen.
5. Deelname aan het platform Zuidvleugel en tal van andere structurele en ad hoc overlegsituaties met andere regio's, provincie(s) en rijk.
6. Er wordt geparticipeerd in gebiedsprogramma's zoals de Integrale Benadering Holland Rijnland. Oude Rijnzone, Groene Hart en ontwikkeling van de Greenport(s); de realisatie van projecten uit deze gebiedsprogramma's staat hierin centraal (zoals projecten op en rond de N11, RijnlandRoute, RijnGouwewijn, Valkenburg, Bio-Science park, herstructurering en bereikbaarheid Greenport Duin- en Bollenstreek, realisatie OV-maatregelen).

Hoe gaan we dit meten? (meetbare resultaten)

1. Addendum Regionale Structuurvisie voor Rijnstreek-gemeenten
2. Voortgangsnotities Focus 2014 bespreken in AB
3. Overzicht productiecijfers woningbouw, kantoren en bedrijven
4. Overzicht basisgegevens Holland Rijnland
5. Zichtbare inbreng in en voortgang van gebiedsprogramma's en grote projecten.
6. Aanwezigheid en inbreng bij overleggen Zuidvleugel (bestuurlijk en ambtelijk); 100% naamsbekendheid bij bestuurlijke partners

Wie zijn de deelnemers en wie gaat wat doen?

- | | |
|-------------------------------------|---------------------------|
| - Holland Rijnland | activiteiten 1 t/ m 6 |
| - De vijftien deelnemende gemeenten | activiteiten 1 t/m 3 en 5 |
| - Zuidvleugel | activiteit 6 |
| - Rijk | activiteit 5 en 6 |
| - Provincie Zuid-Holland | activiteit 5 en 6 |

Wat gaat het kosten?

De volgende projecten vallen onder dit deelprogramma:

- monitoring: basisgegevens en voortgang programma's
- Regionale Structuurvisie
- Vervolg Integrale Benadering
- Inbreng Zuidvleugel
- Oude Rijnzone
- As Leiden-Katwijk

Financiën

	Rekening 2009	Begroting 2010	Begroting 2011	Begroting 2012	Begroting 2013	Begroting 2014
Regionale taak						
Indirecte kosten	462.054	491.400	509.780	509.780	509.780	509.780
Projectkosten	473.629	221.140	266.550	266.550	266.550	266.550
Totaal lasten	935.683	712.540	776.330	776.330	776.330	776.330
Directe baten	233.000					
Bijdrage gemeenten	702.683	712.540	776.330	776.330	776.330	776.330

	Rekening 2009	Begroting 2010	Begroting 2011
Besteding aantal uren			
Holland Rijnland		4.064	14.115
Deelnemende gemeenten			

Deelprogramma Ruimte en Wonen

Wat willen we bereiken?

Doelstelling:

Het doel van het deelprogramma Wonen is het komen tot één open, goed functionerende, regionale woningmarkt die aansluit bij de vraag van regionale woningzoekenden. Door de aansluiting met de Rijnstreek-gemeenten zal er in 2011 echter nog geen sprake zijn van een gezamenlijke woningmarkt op het gehele gebied van de vijftien gemeenten. Om dit wel te realiseren worden de kaders bijgesteld, die enerzijds richting geven aan het bouwprogramma, anderzijds aan de woningtoewijzing. Het eerste gebeurt door het verruimen van de regionale Woonvisie 2009-2019 met de aangesloten Rijnstreek-gemeenten. De spelregels voor de woningtoewijzing liggen vast in een regionale huisvestingsverordening. In 2011 zal onderzocht worden op welke manier deze verordening kan worden aangepast zodat ook de Rijnstreek-gemeenten binnen dit stramien vallen. Afspraken en beleidsdoelstellingen binnen dit deelprogramma worden gemonitord.

Hierbij is speciale aandacht nodig voor de realisatie van voldoende geschikte woningen en woonvormen voor ouderen, zorgbehoevenden en mensen met een functiebeperking. Dit in combinatie met daarop afgestemde voorzieningen in en om de woning alsmede dienstverlening van zorg en welzijn.

Voor wat betreft de regionale woningmarkt moet het toewijzingsbeleid bijdragen aan:

- één open regionale woningmarkt;
- meer dynamiek door het stelsel van woningtoewijzing;
- een zo groot mogelijke keuzevrijheid voor woonconsumenten;
- het op lokaal niveau zoveel mogelijk waarborgen van de sociale cohesie;
- borging van de kansen voor starters, senioren en bijzondere doelgroepen.

Hoe gaan we dit meten? (maatschappelijk effect)

- a. Een netto toevoeging van een proportioneel deel van de woningen die voor 2010-2020 in zuidvleugelverband en met het rijk zijn afgesproken. De exacte afspraken hierover moeten nog worden vastgelegd maar voor 2011 zal dit neerkomen op de realisatie van circa 2.000 tot 2.500 nieuwbouwwoningen waarvan tenminste 30% in de sociale huur- of koopsector.
- b. Toevoeging van een evenredig aandeel woningen voor verzorgd/beschut wonen.
- c. Verbetering van de gemiddelde regionale slaagkans;
- d. Een aanzienlijke verbetering van de slaagkans van starters (tot en met 25 jaar) ten opzichte van 2007 (slagkans 0,5%)
- e. Maximaal 5% van de vrijkomende voorraad wordt gereserveerd voor bijzondere doelgroepen.

Maatschappelijke ontwikkelingen

Het kwantitatieve en kwalitatieve woningtekort in Holland Rijnland blijkt, mede vanwege de gecompliceerde locaties en uiteenlopende ruimteclaims, uitermate moeilijk terug te dringen.

De druk op de woningmarkt is blijvend hoog.

De gemeenten van het 'oude Holland Rijnland' hebben zich tot doel gesteld om de woningvoorraad tussen 2000 en 2020 met 33.000 woningen te laten toenemen. Dit bouwscenario is bedoeld om planmatig de bouw in de deelnemende gemeenten te sturen en in beeld te brengen en de ontwikkelingen gefaseerd te kunnen volgen.

Het aantal van 33.000 zou voldoende moeten zijn voor de opvang van de groei van de eigen bevolking en van een deel van de overloop uit de Haarlemmermeer (opgave Gebiedsuitwerking Haarlemmermeer-Bollenstreek). Het bouwscenario moet aangevuld worden met de drie gemeenten uit de Rijnstreek.

Het ministerie van VROM heeft op grond van het Besluit Locatiegebonden Subsidies (BLS) in verschillende tranches subsidies beschikbaar gesteld (tot 2010, met uitloop naar 2011). De verwachting is dat er na 2011 geen rijksgeld beschikbaar zal zijn voor de realisatie van woningen. Dat maakt het bouwen op moeilijke, binnenstedelijke locaties moeilijker vanwege de grote onrendabele

top op deze locaties. In 2011 zal hierover met het rijk verder worden gesproken, mede vanwege de hoge ambities binnen de gehele zuidvleugel om binnenstedelijke bouwen te realiseren. Met de voorgenomen woningbouwafspraken voor de komende periode (2010-2020) hebben rijk en regio nadrukkelijk een relatie gelegd met het Meerjarenprogramma Infrastructuur Ruimte, Transport (MIRT) gezien het belang van de realisatie van infrastructuurprojecten voor de ontwikkeling van woningbouwprojecten.

Sinds 1 januari 2006 is er sprake van één regionale woningmarkt voor de twaalf "oude" Holland Rijnland gemeenten, waarbinnen bewoners zich kunnen inschrijven voor een woning elders binnen de regio. De Rijnstreek-gemeenten kennen op dit moment nog een eigen regeling. Bekeken moet worden hoe en wanneer de regelingen op elkaar aangesloten kunnen worden.

Dit is van belang omdat 75% van de verhuizingen binnen de regio plaatsvindt. Met de komst van de Rijnstreek-gemeenten moet bekeken worden of het systeem met de gemeenten kan worden uitgebreid.

Relevante documenten

- Bouwscenario 2010-2020
- Huisvestingsverordening Holland Rijnland en convenant woonruimteverdeling Rijnstreek
- Convenant woningbouwafspraken 2005-2009
- Evaluatie Regionale Woonruimteverdeling Holland Rijnland november 2007
- Verdeelbesluit/subsidiegrondslag Besluit locatiegebonden subsidies (BLS), oktober 2007
- BLS-beheersprotocol, oktober 2007
- Rijnstreek/Rijnland akkoord: prestatieafspraken wonen, zorg en welzijn 2007-2020
- Regionale verordening woninggebonden subsidies (BWS) 1995
- Ruimte en lijn, Ruimtelijke verkenning Stedenbaan Zuidvleugel
- Regionale Woonvisie.

Wat gaan we ervoor doen?

Resultaat/Activiteiten in 2011

1. Analyse van demografische ontwikkelingen en bouw mogelijkheden van de gemeenten en corporaties (en daarmee de regio) om zowel het aanbod als de huidige en toekomstige vraag zo goed mogelijk inzichtelijk te maken;
2. Vaststellen Uitvoeringsprogramma Woonvisie met een bouwscenario voor alle vijftien gemeenten van Holland Rijnland en nader gespecificeerde productieafspraken (per gemeente en per jaar).
3. Monitoren van het bouwscenario waardoor gemeenten inzicht krijgen in de voortgang;
4. Nader overleg met zuidvleugel en rijk over financiering onrendabele top bij moeilijk te realiseren (binnenstedelijke) locaties;
5. Voorstel om te komen tot uitbreiding van het woonruimteverdeelsysteem met de gemeenten uit de Rijnstreek.
6. Monitoren van prestatieafspraken Wonen, zorg en welzijn;
7. Met de Stuurgroep Wonen, zorg, welzijn van de Regionale Commissie Gezondheidszorg de prestatieafspraken mee uitvoeren. Een relatie moet worden gelegd met de RAS Rijnstreek.

Hoe gaan we dit meten? (meetbare resultaten)

De gemeenten dragen zorg voor de bouwproductie. De regio monitort dit, op basis van de opgaven van de gemeenten. De gemeenten spreken elkaar aan op de realisatie van de bouwafspraken.

Bouwscenario 2000-2020: netto 33.000 woningen

Wie zijn de deelnemers en wie gaat wat doen?

- | | |
|-----------------------------------------------------|-----------------------------|
| - De 15 deelnemende gemeenten en de regio | activiteiten 1 tot en met 7 |
| - Vereniging van Woningcorporaties Holland Rijnland | activiteiten 1 en 5 |
| - Provincie Zuid Holland | activiteiten 2 t/m 4 |
| - Zuidvleugel | activiteit 4 |

– Ministerie van VROM

activiteit 4

Wat gaat het kosten?

De volgende projecten vallen onder dit deelprogramma:

- Regionale Woonvisie en Uitvoeringsprogramma
- Verstedelijkingsafspraken
- Bouwregie
- Beleidscommissie Woonruimteverdeling
- Urgentiecommissie Woonruimteverdeling
- Uitvoering Besluit Woninggebonden Subsidies
- Uitvoering Besluit Locatiegebonden Subsidies

Financiën

	Rekening 2009	Begroting 2010	Begroting 2011	Begroting 2012	Begroting 2013	Begroting 2014
Regionale taak						
Indirecte kosten	471.146	518.260	627.570	627.570	627.570	627.570
Projectkosten	328.658	274.610	335.310	335.310	335.310	335.310
Totaal lasten	799.804	792.870	962.880	962.880	962.880	962.880
Directe baten	73.098	39.550	37.510	37.510	37.510	37.510
Bijdrage gemeenten	726.706	753.320	925.370	925.370	925.370	925.370

	Rekening 2009	Begroting 2010	Begroting 2011
Besteding aantal uren			
Holland Rijnland		5.640	6.934
Deelnemende gemeenten			

Deelprogramma Economische zaken en Toerisme

Wat willen we bereiken?

Doelstelling:

Bevorderen van een duurzame economische ontwikkeling van de regio door zowel het stabiliseren van het aandeel van Holland Rijnland in het bruto binnenlands product als het realiseren van een werkgelegenheidsontwikkeling, die past bij de woningbouwopgave en de samenstelling van de beroepsbevolking van Holland Rijnland. Dit is vastgelegd in de Economische agenda van Holland Rijnland die in 2010 wordt geactualiseerd vanwege de aansluiting van de Rijnstreek-gemeenten. Nadruk komt hierbij te liggen op het ontwikkelen en faciliteren van werkgelegenheid in met name de kennisclusters Bio Sciences en Space Science en de Greenport Duin- en Bollenstreek. Dit alles in combinatie met een duurzame ruimtelijke ontwikkeling (duurzaam en intensief ruimtegebruik). Specifiek voor toerisme gaat het om het bevorderen van de toeristisch-recreatieve bestedingen en recreatiemogelijkheden in Holland Rijnland. Accent ligt hierbij op routestructuren voor wandelen en fietsen, waterrecreatie en marketing en arrangementontwikkeling bij verblijfs- en congresterisme.

Hoe gaan we dit meten? (maatschappelijk effect)

Monitoring van de ontwikkelingen van

- a. het bruto binnenlands product en de werkgelegenheidsontwikkelingen
- b. de uitgifte, ontwikkeling en herstructurering van bedrijventerreinen en het kantorenvolume
- c. routestructuren en recreatiemogelijkheden.

Maatschappelijke ontwikkelingen

De regio Holland Rijnland kent een welvarende, jonge en hoog opgeleide bevolking, met een hoge arbeidsparticipatie. Er is geen sprake van bedreigde, oude industrie of hoge (jeugd)werkloosheid. En met de Greenport Duin- en Bollenstreek, het Space Sciences cluster rond Esa/Estec en het Bio Science Park heeft Holland Rijnland drie opvallende en sterke economische clusters in huis. In het Groene Hart zijn met name het agrarische cluster en recreatie en toerisme economische factoren van betekenis.

Maar de structurele ontwikkeling van de economie past niet in alle opzichten bij het beeld dat de welvarende bevolking van nu oproept. Holland Rijnland kent ruimtelijke problemen en een negatief migratiesaldo, zowel van inwoners als van bedrijven. Dat kan op termijn de verdien- en innovatiecapaciteit van de regio ondergraven; de neerwaartse trend van het 'marktaandeel' van de economie van Holland Rijnland is duidelijk waarneembaar.

Holland Rijnland maakt deel uit van de Randstad en daarbinnen van de Zuidvleugel. Deze Zuidvleugel ontwikkelt zich tot een netwerk van steden en dorpen, waarbij het oude onderscheid tussen 'stad' en 'land' steeds meer vervaagt. Op sociaal-economisch gebied vertaalt de netwerkvorming zich in omvangrijke in- en uitgaande pendelstromen.

De Randstad als geheel behoort tot de grootste economische regio's van Europa. In het kader van het Urgentieprogramma Randstad heeft het rijk een lange termijnvisie vastgesteld voor de gewenste (ruimtelijke) ontwikkeling (Randstad 2040). De provincie Zuid-Holland heeft dit vertaald in haar provinciale structuurvisie.

Voor wat betreft toerisme zijn een aantal specifieke ontwikkelingen van belang, te weten de toename in vrije tijd van (koopkrachtige) senioren, de wensen tot "belevenservaren" in vrije tijd en het concept van "Bewuster leven" => meer aandacht voor natuur & milieu en gezondheid.

Het Groene Hart en Duin Horst en Weide krijgen voor de omliggende Randstad steeds meer een recreatieve functie als recreatief uitloopgebied toebedeeld, naast de traditionele agrarische en natuurfuncties. De lokale overheid kan daarin een voorwaardenschepende rol vervullen.

Recreatie en toerisme zijn ook belangrijk in economische zin. Het is een groeisector met positieve werkgelegenheidsaspecten. Recreatie en toerisme bieden agrariërs de mogelijkheid de activiteiten te verbreden met toeristische producten. Dat biedt in een aantal gevallen een (deel)oplossing voor de problematiek van het agrarisch ondernemerschap.

Relevante documenten

- Regionale structuurvisie Holland Rijnland
- Economische Agenda Holland Rijnland
- Bedrijventerreinenstrategie 2009
- Kantorenstrategie (AB-besluit d.d. 15 februari 2006) en kantorenbrief van het Regionaal Economisch Overleg (maart 2008)
- Rapport "De arbeidsmarkt van Holland Rijnland"
- Urgentieprogramma Randstad en Randstadvisie 2040
- Provinciale structuurvisie
- Economische Visie Provincie Zuid-Holland
- Actie- en uitvoeringsprogramma Ruime voor Economie 2007-2011 Provincie Zuid-Holland
- Actieprogramma Economische Clusters Provincie Zuid-Holland
- Uitvoeringsprogramma Hollandse Plassen

Wat gaan we ervoor doen?

Resultaat/activiteiten in 2011:

1. Uitvoeren diverse acties uit de in 2009 vastgestelde regionale bedrijventerreinenstrategie;
2. Actualiseren van de monitor bedrijventerreinen (o.a. gekoppeld aan het provinciale systeem Infodesk);
3. Actualiseren en monitoren van de regionale kantorenstrategie;
4. Deelname aan het Regionaal Economisch Overleg (REO)
5. Stimuleren van de uitvoering van projecten Recreatie & Toerisme voor wandelaars, fietsers, skeeleraars en watersporters en het stimuleren van verblijfsarrangementen voor congres- toerisme.
6. Ontwikkelen van een toeristisch recreatieve agenda waarin initiatieven voor watertoerisme (Overleg Hollandse Plassen, Blueport), agrotourisme, dagtoerisme en andere initiatieven een plek krijgen.

Hoe gaan we dit meten? (meetbare resultaten)

- Gerealiseerde activiteiten met name de voortgang in het programma herstructurering bedrijventerreinen;
- Versterken van de economische speerpunten door afspraken over promotie en het ondersteunen van gezamenlijke activiteiten.

Wie zijn de deelnemers en wie gaat wat doen?

- | | |
|------------------------------------------|-------------------------|
| - De vijftien Holland Rijnland-gemeenten | activiteiten 1 t/m 6 |
| - Provincie Zuid-Holland | activiteiten 2 t/m 4, 6 |
| - Kamer van Koophandel en bedrijven | activiteiten 4 t/m 6 |

Wat gaat het kosten?

De volgende projecten vallen onder dit deelprogramma:

- uitvoeringsprogramma bedrijventerreinenstrategie;
- actualiseren kantorenstrategie inclusief monitor;
- regionaal Economisch overleg;
- initiëren en stimuleren van regionaal toeristisch-recreatieve projecten en activiteiten; voor wat betreft routestructuren en kleinschalige recreatie wordt ook verwezen naar het groenprogramma;
- instandhouding ANWB-borden.

Financiën

	Rekening 2009	Begroting 2010	Begroting 2011	Begroting 2012	Begroting 2013	Begroting 2014
Regionale taak						
Indirecte kosten	69.196	104.720	168.140	168.140	168.140	168.140
Projectkosten	23.685	23.600	172.210	172.210	172.210	172.210
Totaal lasten	92.881	128.320	340.350	340.350	340.350	340.350
Directe baten			61.500	61.500	61.500	61.500
Bijdrage gemeenten	92.881	128.320	278.850	278.850	278.850	278.850
Plustaak						
Indirecte kosten						
Projectkosten	6.340	6.610				
Totaal lasten	6.340	6.610				
Directe baten						
Bijdrage gemeenten	6.340	6.610				

	Rekening 2009	Begroting 2010	Begroting 2011
Besteding aantal uren			
Holland Rijnland		859	1.499
Deelnemende gemeenten			

Deelprogramma Natuur en Landschap

Wat willen we bereiken?

Doelstelling: verbetering van de kwaliteit van de leefomgeving.

Binnen dit deelprogramma gaat het om het creëren van een blijvend prettige leefomgeving door het behouden en versterken van de groen-blauwe structuren in de regio. Deze structuren dienen als tegenwicht voor de grootschalige stedelijke ontwikkelingsopgave waarvoor Holland Rijnland zich de komende jaren gesteld ziet. In het deelprogramma is ook aandacht voor het voorkomen en beheersen van milieuproblemen en het proactief zoeken naar oplossingen voor milieuvraagstukken, hoewel deze taak voor een groot deel bij de Milieudienst ligt.

Met de aansluiting van de Rijnstreek-gemeenten maakt Holland Rijnland voor een steeds groter deel uit van Groene Hart. Zorgvuldig omgaan met de ruimte is hier extra op z'n plaats. Dit betekent instandhouden van het groene en natte karakter van het gebied. Het betekent ook een goed benutten van de bestaande woningvoorraad en het huidige grondgebruik. Niettemin ligt er voor de hele regio een opgave om meer woningen te bouwen en de economische basis van de regio te versterken. Om de groene gebieden open te houden, inclusief de kust en de Bollenstreek, wordt de ontwikkeling geconcentreerd in de zone tussen Katwijk en Alphen langs de Oude Rijn (As Leiden-Katwijk en Oude Rijnzone).

Hoe gaan we dit meten? (maatschappelijk effect)

- Uitvoering van maatregelen uit het Regionaal Groenprogramma en het Landschapsonwikkelingsplan Rijn- en Veenstreek

Actuele maatschappelijke ontwikkelingen

Een goed ontwikkelde groen-blauwe structuur is belangrijk voor een duurzaam prettig woon- en werkklimaat. Dit vraagt extra aandacht in de vorm van plannen en projecten tot behoud en ontwikkeling van groenblauwe gebieden en tot het realiseren van nieuwe groenblauwe verbindingen. Immers het landschap in Holland Rijnland maakt een essentieel onderdeel uit van deze regio: het groene tegenwicht van het rode verstedelijkte gebied.

Relevante documenten

- Regionale structuurvisie
- Regionale Investeringsstrategie
- Landschapsbeleidsplan Duin- en Bollenstreek
- Landschapsbeleidsplan Leidse Regio
- Quicksan groenblauwe realiseringstrategie As Leiden Katwijk
- Overeenkomst Zuidvleugel Zichtbaar Groener
- Landschapsonwikkelingsplan Rijn- en Veenstreek

Wat gaan we ervoor doen?

Resultaat/Activiteiten in 2011

1. Realisatie van de projecten die zijn afgesproken in het kader van Zuidvleugel Zichtbaar Groener (ZZG). In 2008 is hiermee gestart waarbij Holland Rijnland een stimulerende, aanjagende en een volgende (monitoren) rol vervult. Ook in 2011 zal dit worden voortgezet, in ieder geval tot en met 2013, wanneer de huidige ILG-periode eindigt;
2. Start uitvoering Regionaal Groenprogramma en Landschapsonwikkelingsplan Rijn- en Veenstreek (LOP).
3. Behoud en ontwikkeling van het Groene Hart door start van een Groene Hartprogramma waarin woningbouw, ruimtelijke-economische structuur en bereikbaarheid van het gebied integraal worden beschouwd.
4. Deelname aan het Woerdens Beraad.

Hoe gaan we dit meten? (meetbare resultaten)

- Monitoring aantal gerealiseerde projecten binnen Zuidvleugel Zichtbaar Groener.

- Monitoring van de in het Regionaal Groenprogramma en het LOP benoemde meetbare resultaten, zoals ha groen, km natuurvriendelijke oevers en aantal nieuwe of opgeknapte landschappelijke elementen en gerealiseerde wandel-, fiets- en waterverbindingen.

Activiteiten in 2011

1. Uitvoeringsactiviteiten Regionaal Groenprogramma en LOP.
2. Monitoren voortgang projecten in Groenprogramma en LOP.
3. Afstemmen met omliggende regio's over groene structuren en voortgang van programma's (o.a. Duin, Horst en Weide)
4. Maken van nieuwe programma-afspraken voor komende jaren in de diverse clusters
5. Verbreding financiële basis Groenprogramma en LOP, o.a. door lobby bij provincie en rijk
6. Deelname Woerdens Beraad

Wie zijn de deelnemers en wie gaat wat doen?

- De vijftien twaalf Holland Rijnland-gemeenten activiteit 1
- Het samenwerkingsorgaan Holland Rijnland activiteiten 2 t/m 5
- Stadsgewest Haaglanden en Stadsregio Amsterdam activiteit 3
- Provincie Zuid-Holland activiteiten 1 en 5, 6
- Rijk (LNV) activiteiten 1 en 5
- Zuidvleugel activiteit 5
- Maatschappelijke organisaties activiteiten 1 en 4
(o.a. gebiedscommissie Wijk en Wouden, Pact van Duivenvoorde, natuur- en landschapsverenigingen)

Wat gaat het kosten?

De volgende projecten vallen onder dit deelprogramma:

- Zuidvleugel zichtbaar groener
- Regionaal Groenprogramma
- Landschapsonwikkelingplan Rijn- en Veenstreek (LOP)
- Landschapssubsidies Duin- en Bollenstreek

Financiën

	Rekening 2009	Begroting 2010	Begroting 2011	Begroting 2012	Begroting 2013	Begroting 2014
Regionale taak						
Indirecte kosten	229.325	165.990	294.640	294.640	294.640	294.640
Projectkosten	213.296	69.350	182.700	182.700	182.700	182.700
Totaal lasten	442.621	235.340	477.340	477.340	477.340	477.340
Directe baten	131.300					
Bijdrage gemeenten	311.321	235.340	477.340	477.340	477.340	477.340
Plustaak						
Indirecte kosten						
Projectkosten	266.121					
Totaal lasten	266.121					
Directe baten	71.321					
Bijdrage gemeenten	194.800					

	Rekening 2009	Begroting 2010	Begroting 2011
Besteding aantal uren			
Holland Rijnland		1.390	2.670
Deelnemende gemeenten			

Deelprogramma Verkeer en Vervoer

Doelstelling:

Een verbeterde bereikbaarheid over de weg, op de fiets en per openbaar vervoer en meer veiligheid in het verkeer.

De bereikbaarheid van de regio en de doorstroming in het gebied zijn niet goed. Er lopen goede, internationale verbindingen in noord-zuid richting door de regio (A4, A44, spoor) maar door het ontbreken van adequate oost- west verbindingen, zowel voor de weg als het openbaar vervoer, is de regio daar slecht op aangesloten. Mede vanwege de ruimtelijke en economische ambities van Holland Rijnland (Bioscience, Greenports, Oude Rijnzone en realisatie woningbouwprogramma waaronder ontwikkeling Valkenburg) is het van belang om de aansluiting op het nationale hoofdwegennet en spoornet te verbeteren. Daarom is het van belang infrastructuurprojecten te realiseren zoals de RijnlandRoute, de Noordelijke Ontsluiting van de Greenport, capaciteitsuitbreiding N207 en hoogwaardige openbaar vervoerverbindingen (waaronder capaciteitsuitbreiding spoor Utrecht-Leiden, RijnGouwelijn, Meerlijn, Stedenbaan en de doortrekking van de Zuidtangent naar Sassenheim/Noordwijk). Holland Rijnland bewaakt de voortgang van deze projecten, jaagt deze aan en neemt hierin ook eventueel zelf een rol. Het is daarbij van belang dat de regiogemeenten op één lijn blijven als het gaat om tracékeuze of inpassingsmaatregelen.

De regio is een topwoonregio. Dat betekent dat de aanleg van infrastructuur aan strenge eisen moet voldoen als het gaat om inpassing en beperken van hinder. Ook in 2011 bewaakt de regio het waarborgen van de leefbaarheids- en verkeersveiligheidsaspecten bij nieuwe projecten.

Hoe gaan we dit meten? (maatschappelijke effect)

- a. Vermindering filedruk onderliggende wegennet
- b. Vergroten reizigersaandeel openbaar vervoer (70% t/m 2015)
- c. Vermindering aantal verkeersslachtoffers (basisjaar = 1998)

Maatschappelijke ontwikkelingen

De druk op het wegennet en in het openbaar vervoer blijft toenemen. De structuren van het wegennet (met name oost-west) en het openbaar vervoer in de regio bieden onvoldoende capaciteit om het gebruik te faciliteren. De bereikbaarheid van de regio voor de huidige bewoners, bezoekers en bedrijven wordt als slecht ervaren. Tegelijkertijd heeft de regio een aantal ruimtelijke en economische ambities, onder andere om bij te dragen aan de versterking van de internationale concurrentiepositie van de Randstad. Deze ambities, zoals de Greenport Duin- en Bollenstreek, de ontwikkeling van Bio Science, de realisatie van kantoren en bedrijven en de toevoeging van woningen, zorgen voor meer mobiliteit. De regio ziet zich dus gesteld voor de vraag hoe hiermee om te gaan. Het antwoord is dat de infrastructuur verbeterd moet worden voor alle modaliteiten (auto, openbaar vervoer en fiets). Daarbij moeten negatieve effecten (zoals verkeersonveiligheid, geluidsoverlast en milieubelasting) van bestaande en nieuwe infrastructuur zoveel mogelijk voorkomen worden.

De middelen voor infrastructuur en goede inpassing daarvan zijn schaars en moeten voor een groot deel betrokken worden bij rijk en provincie. Daarin concurreert de regio met regio's in de Zuidvleugel en in de rest van het land. Een eis die steeds vaker wordt gesteld om aan middelen te komen, is dat er een integrale en afgestemde visie moet zijn op de ontwikkelingen in de regio. Daarom is de regio sinds 2008 bezig met de Integrale Benadering Holland Rijnland. Hierover zijn eind 2009 afspraken gemaakt over een bijdrage van het rijk van circa € 500 miljoen aan de Rijnlandroute en de RijnGouwelijn. In 2010 en 2011 zullen deze afspraken definitief vastgelegd moeten worden in bestuursovereenkomsten of contracten. Voor de Noordelijke Ontsluiting Greenport, capaciteitsuitbreiding N207 en een aantal HOV-verbindingen moeten nadere afspraken gemaakt worden over planning, geld en verantwoordelijkheden. Daarnaast zullen wat kleinere projecten om de doorstroming op de weg en in het openbaar vervoer te verbeteren ('quick wins' zoals Dynamisch Verkeersmanagement Maatregelen) in 2011 uitgevoerd moeten worden als onderdeel van een langer lopend programma. Specifiek voor de Rijnstreek is de bereikbaarheid van de kleine kernen een belangrijk aandachtspunt evenals de slechte doorstroming op de provinciale wegen (N207, N209, N231, N460, N462, N463 en de N446).

Ten aanzien van de verkeersveiligheid geldt dat de in 1986 gestelde doelen voor een deel zijn gehaald, maar voor een ander deel nog niet. Met betrekking tot het aantal verkeerdoden is in 2001 de

doelstelling van 25% minder slachtoffers ten opzichte van 1986 gehaald. Voor het aantal ziekenhuisgewonden geldt dat tot en met 2003 de doelstelling van 25% minder ziekenhuisgewonden ten opzichte van 1986 nog steeds niet was gerealiseerd. In de jaren 2004 tot en met 2008 is deze doelstelling intussen wél gehaald, maar er is nog geen garantie dat de slachtofferreductie permanent is. Vanzelfsprekend is deze doelstelling een erg belangrijke. Afgezien van het persoonlijk leed, is aan elke verkeersslachtoffer immers ook hoge maatschappelijke kosten verbonden.

Relevante regionale documenten

- OV-visie
- Uitvoeringsprogramma Regionaal Verkeer Vervoer Plan
- Gebiedsprofiel RijnGouwestreek
- Regionale Investeringsstrategie
- Meerjarenplan Verkeersveiligheid 2010-2012 (nog vast te stellen)

Wat gaan we ervoor doen?

Resultaat/Activiteiten in 2011

- a. bestuursovereenkomsten met rijk en provincie over realisatie van en de bijdragen aan Rijnland-Route en RijnGouwelijn-west;
- b. nadere (proces)afspraken met rijk en provincie over realisatie van Noordelijke Ontsluiting Greenport, capaciteitsuitbreiding N207 en HOV-verbindingen;
- c. bewerkstelligen en bewaken regionale eenheid bij tracékeuzes infrastructuur;
- d. lobby bij rijk en Tweede Kamer voor dubbel spoor op de gehele verbinding Utrecht-Leiden;
- e. monitoring van uitvoeringsprogramma Regionaal Verkeer Vervoer Plan en van uitvoering maatregelen gebiedsprofiel RijnGouwestreek;
- f. realisatie van de uitbreiding Collectief Vraagafhankelijk Vervoer op het niveau van twaalf gemeenten (voor de Rijnstreek blijft het daar geldende systeem actief);
- g. bijhouden verkeersveiligheidsatlas en analyseren van de ontwikkelingen op het gebied van verkeersveiligheid;
- h. bijhouden Regionale Verkeersmilieukaart;
- i. een gecoördineerde aanvraag voor BDU-middelen;
- j. uitvoering provinciaal fietsplan;
- k. uitvoering van het Meerjarenplan verkeersveiligheid 2010-2012;
- l. uitvoering maatregelen Dynamische Verkeersmanagement.

Hoe gaan we dit meten? (meetbare resultaten)

1. ondertekende overeenkomsten met Rijk en provincie (met daarin onomkeerbare afspraken over realisatie infrastructuurprojecten);
2. besluit toekenning middelen uit Regionaal investeringsfonds aan RijnlandRoute en RijnGouwelijn;
3. lobby naar provincie, rijk en Tweede Kamer voor dubbel spoor Utrecht-Leiden
4. afgeronde projecten 2010 uit het uitvoeringsprogramma RVVP (onder andere fiets)
5. gegeven lessen verkeersonderwijs op basisscholen in de regio
6. afgeronde infrastructuuringrepen verkeersveiligheid uit het Meerjarenplan verkeersveiligheid 2010-2012;
7. uitgevoerde 'quick wins' in het openbaar vervoer (o.a. verbeterde reisinformatie en opheffing doorstromingsknelpunten bij aantal bestaande buslijnen);
8. uitgevoerde projecten Dynamisch Verkeersmanagement;
9. advies DB aan prov. ZH over aanbesteding OV in de regio;
10. definitieve, unanieme tracékeuze RijnlandRoute (samen met provincie)

Wie zijn de deelnemers en wie gaat wat doen?

- | | |
|------------------------------------------|-----------------------------|
| – Regio Holland Rijnland | activiteiten 1 t/m 11 |
| – De vijftien Holland Rijnland-gemeenten | activiteiten 4 t/m 10 |
| – Rijk | activiteiten 1, 3, 8 t/m 10 |
| – Provincie Zuid-Holland | activiteiten 1, 3, 6 t/m 10 |

Wat gaat het kosten?

De volgende projecten vallen onder dit deelprogramma:

- Uitvoering UP-RVVP
- Uitvoering programma dynamische verkeersmaatregelen
- Regionaal Investeringsfonds
- Regionale Verkeersmilieukaart
- Collectief Vraagafhankelijk Vervoer
- Uitvoering Meerjarenplan verkeersveiligheid
- OV Visie
- RijnlandRoute, Noordelijke Ontsluiting Greenport, capaciteitsuitbreiding N207, aansluitingen N11
- RijnGouwewijn, openbaar vervoer bollenstreek-Schiphol/Amsterdam
- Coördinatie Brede Doel Uitkering

Financiën

	Rekening 2009	Begroting 2010	Begroting 2011	Begroting 2012	Begroting 2013	Begroting 2014
Regionale taak						
Indirecte kosten	127.124	188.600	334.390	334.390	334.390	334.390
Projectkosten	734.921	610.650	912.650	912.650	912.650	912.650
Totaal lasten	862.045	799.250	1.247.040	1.247.040	1.247.040	1.247.040
Directe baten	214.775	287.940	593.940	593.940	593.940	593.940
Bijdrage gemeenten	647.270	511.310	653.100	653.100	653.100	653.100
Plustaak						
Indirecte kosten	86.988	62.600				
Projectkosten	1.056.580	1.235.100				
Totaal lasten	1.143.568	1.297.700				
Directe baten	709.105	452.000				
Bijdrage gemeenten	434.463	845.700				

	Rekening 2009	Begroting 2010	Begroting 2011
Besteding aantal uren			
Holland Rijnland		2.353	3.236
Deelnemende gemeenten			