



BEGROTING 2011

Algemeen Bestuur van 30 juni 2010

In Holland Rijnland werken samen:
Alphen aan den Rijn, Hillegom, Kaag & Braassem,
Katwijk, Leiden, Leiderdorp, Lisse,
Nieuwkoop, Noordwijk, Noordwijkerhout,
Oegstgeest, Rijnwoude, Teylingen,
Voorschoten en Zoeterwoude



INHOUDSOPGAVE

		PAGINA
HOOFDSTUK 1	ALGEMENE BESCHOUWINGEN	1
HOOFDSTUK 2	UITGANGSPUNTEN BEGROTING 2011	9
HOOFDSTUK 3	PROGRAMMA'S	13
	RUIMTELIJKE AGENDA	15
	Deelprogramma Ruimtelijke Agenda Algemeen	19
	Deelprogramma Ruimte en Wonen	22
	Deelprogramma Economische Zaken en Toerisme	25
	Deelprogramma Natuur en Landschap	28
	Deelprogramma Verkeer en Vervoer	30
	SOCIALE AGENDA	33
	Deelprogramma Jeugd	36
	Deelprogramma Leerplicht en aanpak Voortijdig schoolverlaten	38
	Deelprogramma Participatie	41
	Deelprogramma Zorg	44
	Deelprogramma Cultuur	46
	BESTUUR EN MIDDELEN	49
	Deelprogramma Bestuur	51
	Deelprogramma Middelen	53
	Deelprogramma Beheer Regionaal Investerings Fonds	55
HOOFDSTUK 4	PARAGRAFEN	59
	1 Weerstandsvermogen	61
	2 Onderhoud kapitaalgoederen	63
	3 Financiering	64
	4 Bedrijfsvoering	66
	5 Verbonden partijen	68
	6 BTW-Compensatiefonds	69
HOOFDSTUK 5	MEERJARENBEGROTING 2011-2014	71
HOOFDSTUK 6	STATEN	75
	Overzicht gemeentelijke bijdragen	77
	Staat van salarissen en formatie	82
	Investerings- en financieringsstaat	83
	Staten reserves- en voorzieningen	84
	Overzicht incidentele baten en lasten	85
	Kostenverdeelstaat	86
BESLUIT		87

HOOFDSTUK 1

Algemene beschouwingen

Voor u ligt de begroting 2011 van het samenwerkingsorgaan Holland Rijnland. In de vergadering van het Algemene Bestuur van dit samenwerkingsorgaan van 30 juni 2010 wordt deze begroting ter vaststelling aangeboden.

Belangrijke thema's waar de regio Holland Rijnland voor staat in 2011 zijn:

Ruimtelijke agenda

In de Regionale Structuurvisie Holland Rijnland is voor wat betreft het grondgebied van de twaalf in 2009 in Holland Rijnland samenwerkende gemeenten, de gewenste ruimtelijke ontwikkeling tot 2020 verwoord. In een zevental kernbeslissing zijn de belangrijkste keuzes vastgelegd.

In Focus2014 (paragraaf 2.3) zijn voor de bestuursperiode 2010-2014 de hieruit voortvloeiende hoofdpunten voor de deelnemende gemeenten en het samenwerkingsorgaan benoemd. In de bestuursperiode 2006-2010 is door het vaststellen van de Regionale Structuurvisie, de OV-visie, de woonvisie en de regionale bedrijventerreinenstrategie een stevig fundament voor de regionale samenwerking gelegd.

Het sleutelwoord voor de bestuursperiode 2010-2014 is uitvoering van beleid. Waarbij in ieder geval twee opgaven centraal staan:

- A verbeteren regionale bereikbaarheid
- B bouwen van 8.000 woningen

In de periode 2010-2014 moet de regionale bereikbaarheid worden verbeterd. Goede regionale bereikbaarheid is een harde voorwaarde om de woningbouwopgave te realiseren.

Vorbereiding en aanleg van de RijnGouwelijn, de Rijnlandroute en de Noordelijke Ontsluiting van de Greenport Duin- en Bollenstreek zijn met het realiseren van een goed regionaal netwerk van openbaar vervoer eerste prioriteit. Gelijktijdig zet de regio in op het in deze bestuursperiode realiseren van een woningbouwopgave van 8.000 woningen.

In 2011 zal door de deelnemende gemeenten en het samenwerkingsorgaan een substantiële inzet van middelen geleverd worden om deze twee prioritaire doelstellingen te realiseren.

Per 1 april 2010 zijn de gemeenten Alphen aan den Rijn, Nieuwkoop en Rijnwoude toegetreden tot het samenwerkingsorgaan Holland Rijnland.

Deze gemeenten hebben zich bij hun verzoek tot aansluiting gebaseerd op de Strategische Regioagenda van de Rijnstreek. Deze bevat de volgende inhoudelijke punten:

1. een integraal strategisch Groene Hartbeleid;
2. de ecologische en toeristisch-recreatieve waarde van het plassen gebied;
3. Herstructurering bedrijfstreinen: De Oude Rijnzone;
4. De Greenports Boskoop en Aalsmeer;
5. de verbetering van mobiliteit en bereikbaarheid

Ook deze punten vragen in 2011 inzet van middelen en bestuurlijke impulsen van de deelnemende gemeenten en het samenwerkingsorgaan.

In 2010 is gestart met de integratie van de gemeenten Alphen aan den Rijn, Nieuwkoop en Rijnwoude in de samenwerking. De harmonisatie van beleid vraagt een stevige inspanning van de gemeenten en het samenwerkingsorgaan. Het streven is erop gericht deze harmonisatie in 2011 af te ronden. Beleidsvisies als de Regionale Structuurvisie, de OV-visie, de woonvisie en de regionale bedrijventerreinenstrategie zijn dan voor de gehele regio van kracht.

Sociale agenda

De speerpunten zijn onderwijs, arbeidsmarkten de zorg voor jeugdigen en gezinnen. Een vitale arbeidsmarkt is alleen mogelijk met goed opgeleide inwoners. Het verbeteren van de zorg voor jeug-

digen en gezin is een opgave waarbij door samenwerking tussen gemeenten veel bereikt kan worden. Daarom zijn de belangrijkste hoofdpogaven voor de bestuursperiode 2010-2014:

- a het tegengaan van schoolverzuim; en
- b het terugdringen van voortijdig schoolverlaten
- c aansluiting van het onderwijs op de arbeidsmarkt
- d het verbeteren van de zorg aan kinderen en gezinnen.

Voor een overzicht van alle projecten wordt verwezen naar de verschillende (deel-) programma's in deze begroting.

De begroting 2011

Vaststelling

Volgens wettelijk voorschrift moet de begroting van een gemeenschappelijke regeling, uiterlijk 15 juli in het voorafgaande jaar ter goedkeuring aan de provincie worden aangeboden. Verder bepaalt de Gemeenschappelijke Regeling Holland Rijnland dat de begroting minimaal acht weken voor aanbidding aan het Algemeen Bestuur, aan de deelnemende gemeenten moet worden voorgelegd. Dit houdt in dat de ontwerp begroting 2011 medio april 2010 gereed moet zijn.

SMART

Bij het opstellen van deze begroting is rekening gehouden met het SMART-principe. Dat betekent dat de zogeheten drie W-vragen moeten worden beantwoord: Wat willen we bereiken, Wat gaan we ervoor doen en Wat gaat het kosten. Het principe houdt ook in dat niet op de input of het proces (inspanning) wordt gestuurd maar op de output (resultaat). Deze resultaten zijn Specifiek, Meetbaar, Acceptabel Realistisch en Tijdgebonden (SMART).

Binnen de organisatie vraagt dit om een omslag; een andere werkwijze van bestuur en organisatie. Dat is een proces dat geleidelijk wordt geïmplementeerd. Met een ambtelijke werkgroep, bestaande uit deskundigen uit een aantal van de deelnemende gemeenten, is vervolgens een aanvang gemaakt met de invulling van de verschillende (deel-)programma's.

Voor een aantal SMART-gegevens moeten de cijfers nog worden verzameld. Ook zijn de juiste outcome (effecten) en output (prestaties) en de meetgegevens hierbij nog niet altijd bepaald.

Gemeenten Alphen aan den Rijn, Nieuwkoop en Rijnwoude in begroting 2011

Met ingang van 1 april 2010 zijn de gemeenten Alphen aan den Rijn, Nieuwkoop en Rijnwoude aangesloten bij het samenwerkingsorgaan Holland Rijnland. De begroting 2010 is voor de periode 1 april tot en met 31 december 2010 met een begrotingswijziging aangepast.

Uitgangspunten

Voor de berekening van de interne rentepercentages over de reserves en investeringen is, conform de Kadernota, uitgegaan van 5,0 %.

Gewijzigde financiële positie gemeenten; verlaging inwonerbijdrage in relatie tot Focus2014

Gelet op de ontstane economische situatie zullen de gemeenten vanaf 2011 geconfronteerd worden met substantieel lagere inkomsten.

De begroting die nu voor u ligt gaat uit van **de O-lijn**. De inwonerbijdrage blijft op het niveau van 2010. Onvermijdelijke prijsstijgingen zoals huur e.d. zijn binnen de begroting opgevangen. Dit houdt in dat hier gesproken kan worden van een doorgevoerde bezuiniging.

In de vergadering van het Algemeen Bestuur d.d. 17 februari 2010 is afgesproken dat het Dagelijks Bestuur voorstellen zal doen om de inwonerbijdrage te verlagen. Het Dagelijks Bestuur koerst hierbij op 5% bezuiniging op deze bijdrage, waarbij gezegd, dat men zich er wel van bewust is, dat de beïnvloedingsruimte buitengewoon klein is. Deze voorstellen zullen aan de vergadering van het Algemeen Bestuur van 27 oktober 2010 ter besluitvorming worden voorgelegd. In het overzicht Bijdragen gemeenten begroting 2011 is op pagina 78 en 79 de taakstellende bezuiniging van 5% verwerkt.

In *Focus2014* worden de strategisch inhoudelijke hoofddoelen voor de bestuursperiode 2010-2014 bepaald. En worden deze doelstellingen geconcretiseerd naar meetbare doelen en aan tijd, geld en

locatie worden verbonden. Deze uitgewerkte agenda zal vervolgens door de deelnemende gemeenten en het samenwerkingsorgaan Holland Rijnland worden vertaald naar eigen individuele beleid- en werkplannen.

Het Algemeen Bestuur zal 27 oktober 2010 deze strategische en uitvoeringsagenda vast stellen.

Op basis van deze besluitvorming kunnen vervolgens concrete voorstellen voor bezuinigingen worden gedaan. Waarbij tevens de voorziene efficiency als gevolg van de aansluiting van de gemeenten Alphen aan den Rijn, Nieuwkoop en Rijnwoude zal worden betrokken.

Een begrotingswijziging zal dan ook deel gaan uitmaken van deze voorstellen.

De opgenomen ramingen zijn binnen het gestelde van de kadernota gebleven. Alleen voor het Collectief Vraagafhankelijk Vervoer is echter niet het geval.

Het Collectief Vraagafhankelijk Vervoer (CVV) is per 1 januari 2011 uitgebreid met de Duin- en Bollestreek. Tevens is de wijze van subsidiering gewijzigd. De Wmo ritten werden deels via de begroting van Holland Rijnland volgens verdeling naar aantallen inwoners afgerekend. Een ander deel van het benodigde bedrag werd rechtstreeks in rekening gebracht bij de afdelingen Wmo van de gemeenten.

Deze systematiek wijzigt. De rekeningen van de vervoerder voor de volledige prijs gaan vanaf 1 januari 2011 rechtstreeks naar de gemeenten. Er worden geen kosten meer via de regio voor dergelijke ritten in rekening gebracht. De bedragen die voor de ritten voor de gemeenten in de begroting stonden, komen te vervallen. Wel zal er sprake zijn van een provinciaal aandeel. Zo'n 10% van de ritten zijn OV-ritten. Dit percentage zal via de begroting van Holland Rijnland lopen en worden doorbelast aan de provincie. Een inschatting van dat bedrag is circa € 100.000.

Analyse 2011 ten opzichte van 2010

Totaal bijdragen gemeenten 2010 (primitief)		€ 6.312.740
Begrotingswijziging toetreding Rijnstreek-gemeenten (voor de periode van 9 maanden)		€ 967.240

Totaal 2010		€ 7.279.980
Mutaties 2011 t.o.v. 2010		
Toetreding Rijnstreek-gemeenten (2010 9 maanden, 2011 12 maanden)	+€ 322.410	
Aanpassing CVV vanaf 2011	-€ 802.470	
Taakstellende bezuiniging	-€ 337.160	
	-----	-€ 817.220

Totaal bijdragen gemeenten 2011		€ <u>6.462.760</u>

De begroting 2011 in cijfers

Concreet betekent dit per gemeente voor de inwonerbijdrage:

	Inwonerbijdrage 2010	Begrotingswijziging 2010	Totaal 2010	Inwonerbijdrage 2011	Verschil
Alphen aan den Rijn		531.590	531.590	662.000	130.410
Hillegom	288.120		288.120	275.540	-12.580
Kaag en Braassem	300.170	102.390	402.560	350.640	-51.920
Katwijk	850.580		850.580	823.460	-27.120
Leiden	2.001.580		2.001.580	1.473.990	-527.590
Leiderdorp	485.980		485.980	364.240	-121.740
Lisse	317.450		317.450	304.660	-12.790
Nieuwkoop		197.300	197.300	245.710	48.410
Noordwijk	352.950		352.950	338.410	-14.540
Noordwijkerhout	211.420		211.420	204.680	-6.740
Oegstgeest	416.590		416.590	314.550	-102.040
Rijnwoude		135.960	135.960	169.300	33.340
Teylingen	517.160		517.160	501.070	-16.090
Voorschoten	419.480		419.480	322.260	-97.220
Zoeterwoude	151.260		151.260	112.240	-39.020
Totaal	6.312.740	967.240	7.279.980	6.462.750	-817.230

Dit leidt tot de volgende cijfers:

	2010	2011
• Basispakket	€ 4.760.200	€ 4.768.720
• pluspakket SDB/SLR	2.497.280	1.664.040
• pluspakket Rijnstreek	22.500	30.000
Totaal budget	€ 7.279.980	€ 6.462.750

Bijdrage aan het Regionaal Investeringsfonds

Regionale bijdrage per gemeente		
Gemeenten	Bijdrage totaal	Bijdrage per jaar
Kaag & Braassem	5.532.974	368.865
Hillegom	6.451.900	430.127
Katwijk	26.465.062	1.764.337
Leiden	46.149.773	3.076.652
Leiderdorp	8.565.333	571.022
Lisse	6.143.504	409.567
Noordwijk	8.780.227	585.348
Noordwijkerhout	5.679.877	378.658
Oegstgeest	6.013.198	400.880
Teylingen	10.978.572	731.905
Voorschoten	8.586.303	572.420
Zoeterwoude *)	2.468.255	164.550
Totaal *)	141.814.978	9.454.332
Inzet rentebaten	685.022	45.668
TOTAAL	142.500.000	9.500.000

*) Na een berekeningsfout is de bijdrage van Zoeterwoude naar beneden bijgesteld waardoor het totaal niet meer uitkomt op € 142,5 mln. Wordt gecorrigeerd door de rentebaten.

Meerjarenbegroting

Ook voor de langere termijn is het de bedoeling om de doelstellingen SMART weer te geven. Voor de volgende bestuursperiode wordt ook een vierjarenprogramma opgesteld.

Voor de meerjarenbegroting - dat onder hoofdstuk 5 is opgenomen - is uitgegaan van de doorrekening van de begroting 2011 naar de jaren 2012 tot en met 2014. Conform de Uitgangspunten is rekening gehouden met een jaarlijkse stijging van 0.00% voor lonen en 0.00% voor prijzen.

Meerwaarde samenwerkingsorgaan Holland Rijnland

Ontwikkelingen Focus 2014

Op grond van de evaluatie is afgesproken om te komen tot de hernieuwde regionale agenda: Focus 2014. Deze regionale agenda kent twee onderdelen: een strategische agenda en een Uitvoeringsagenda.

In de *strategische agenda* bevat de strategische regionale hoofddoelen voor de bestuursperiode 2010-2014. Deze zijn gebaseerd op de gemaakte afspraken en als vervolg van het Programma van Afspraken, de Regionale Sociale Agenda en de regionale strategische agenda van de Rijnstreekgemeenten. Het is nadrukkelijk de bedoeling van het Algemeen bestuur om de dit een document te laten zijn 'van en door' de vijftien Holland Rijnland gemeenten. Dit betekent dat zij actief betrokken zijn bij het realisatieproces om het gewenste eigenaarschap vorm te geven. Dit traject wordt thans doorlopen met als einddoel een gedragen strategische agenda, beoogde vaststelling in het Algemeen bestuur van 27 oktober 2010. Daarmee worden de doelen en opgaven voor de komende bestuursperiode met elkaar vastgelegd.

De *Uitvoeringsagenda* maakt de strategische doelstellingen concreet en 'vertaalt' deze door naar meetbare doelen en opgaven in tijd, geld en locatie. Deze uitgewerkte Uitvoeringsagenda dient door de deelnemende gemeenten en Holland Rijnland te worden vertaald naar eigen individuele beleid- en werkplannen. Op deze wijze vindt doorwerking plaats en worden de doelstellingen dichterbij gehaald. Dit betekent dat de gemeenten uitdrukkelijk rekening gaan houden met die zaken die men met elkaar afsprekt in dit verband. De Uitvoeringsagenda is een belangrijk voertuig in de ontwikkeling van meer beleidsvormend naar beleidsuitvoerend. In die zin ook van belang voor de rollen, taken en verantwoordelijkheden van de Holland Rijnland organisatie, nu en in de komende jaren.

In dit voorjaar is het realisatieproces van de Uitvoeringsagenda met alle gemeenten gestart. Dit proces is volop in ontwikkeling en de resultaten hiervan, ook in financiële zin, zullen zich gaan manifesteren in 2011 en verder. Zeker als de beoogde doorwerking en effecten zichtbaar en merkbaar gaan worden. Ten tijde van het opstellen van deze begroting zijn deze effecten onvoldoende inzichtelijk of concreet te vertalen in financiële zin. Concrete voorstellen en de financiële consequenties die hieruit voortvloeien, worden aan het Algemeen Bestuur voorgelegd eind 2010.

Rollen van Holland Rijnland

De rollen van Holland Rijnland zijn onderverdeeld in vijf categorieën. Elke rol vraagt een andere betrokkenheid van raden en colleges.

1. Richtinggevende rol

Samenwerking bij onderwerpen waarvan de gemeenten met elkaar vinden dat deze een aanpak op de schaal van Holland Rijnland vereisen. De gemeenten doen hierbij via het Algemeen Bestuur richtinggevende uitspraken. Deze activiteiten passen in het basispakket van Holland Rijnland.

2. Platformfunctie

Er zijn twee manieren waarop het samenwerkingsorgaan de rol van platform kan vervullen:

- Een 'uitgeklede secretariaatsfunctie'. Een of meer gemeenten willen een onderwerp op de regionale agenda plaatsnemen. Deze gemeenten werken het onderwerp zelf verder uit. De regio zet het alleen op de agenda.

- Onderwerpen die het Dagelijks Bestuur op de agenda wil zetten en waarvan men ook zelf de voorbereiding doet.

3. Efficiency

Dit zijn taken waarvan de gemeenten met elkaar vinden dat het efficiënt is deze op de schaal van Holland Rijnland uit te voeren, omdat dit beter of goedkoper is.

4. Op verzoek van derden

Regelmatig zien andere partijen (provincie, maatschappelijke organisaties) een rol/taak voor het samenwerkingsverband weggelegd. De regio kan zo'n rol/taak oppakken als die goed past in de primaire taak van het samenwerkingsverband. In elk geval moet de vraag worden beantwoord of de samenwerkende gemeenten zo'n rol/taak ook zouden oppakken als een derde dit niet zou hebben gevraagd.

5. Bedrijfsvoering

Projecten en activiteiten die van belang zijn voor de bedrijfsvoering van Holland Rijnland vallen onder deze categorie.

HOOFDSTUK 2

Uitgangspunten begroting 2011

1. Algemeen

Deze kadernota bevat slechts de technische uitgangspunten voor de samenstelling van de begroting 2011. Voor wat betreft het beleid is de toezegging gedaan om voor de periode 2011-2014 te komen met een agenda voor de komende jaren. Samen met de deelnemende gemeenten zal hiervoor de Focus 2014 worden opgesteld. Besluitvorming zal plaatsvinden in 2010.

Ook zal de komende maanden nog een slag worden gemaakt met het meer SMART krijgen van de doelstellingen en de resultaten bij de verschillende taken van Holland Rijnland.

2. Begrotingsopzet

De begroting voor het jaar 2011 bevat twee onderdelen:

2.1 Programmabegroting 2011 en meerjarenbegroting 2011-2014

De begroting wordt vastgesteld door het Algemeen Bestuur van het samenwerkingsorgaan Holland Rijnland.

De begroting 2011 is onderverdeeld in: Ruimtelijke Agenda, Sociale Agenda en Bestuur en Middelen. Zo ontstaat de volgende indeling:

1. Algemene beschouwingen
2. Algemene financiële beschouwingen
3. Programma's
4. Paragrafen
5. Financiële overzichten

2.2 Projectenbegroting 2011

De programma's met de daaraan gekoppelde projecten liggen ten grondslag aan de projectenbegroting 2011. De projectenbegroting wordt vastgesteld door het Dagelijks Bestuur.

3. Uitgangspunten voor opstellen begroting

Bij het opstellen van de begroting voor het jaar 2011 worden de onderstaande uitgangspunten en richtlijnen in acht genomen. Bij relevante afwijking van prognoses kan bijstelling plaatsvinden.

3.1 Algemeen

- Als gevolg van het feit, dat de ontwerpbegroting 2011 rond 1 april 2010 o.a. vanwege de behandelingstermijn aan de raden van de deelnemende gemeenten dient te zijn opgesteld, wordt in deze begroting een aantal aannames meegenomen.
- De gemeenten Alphen aan den Rijn, Rijnwoude en Nieuwkoop zijn in deze begroting opgenomen en van Kaag en Braassem het deel Jacobswoude.
- Voor het inwoneraantal van de samenwerkende gemeenten wordt als peildatum 1 januari 2010 (CBS voorlopige cijfers) aangehouden.
- Het ramen van inkomsten en uitgaven geschiedt op basis van bestaand beleid. Nieuwe beleidsvoornemens zullen in de begroting na wijziging worden opgenomen.
- De in de begroting opgenomen cijfers voor 2010 (vorig jaar) betreffen de primitieve begroting 2010.
- De baten en lasten zijn inclusief btw geraamd.

3.2 Salarislasten

Voor de berekening van de salarislasten wordt uitgegaan van de personeelsformatie.

De gevolgen van het nog af te sluiten cao-akkoord voor ambtenaren vanaf 1 juni 2009 zijn op dit moment niet bekend. In de begroting 2011 is uitgegaan van een salarisstijging 0,00% ten opzichte van 2010.

3.3 Materiële lasten

Voor 2011 is uitgegaan van een stijging van 0,00% ten opzichte van 2010. (NB: Voor een aantal posten geldt wel een autonome stijging, zoals huurlasten van het gebouw en diverse heffingen) Het bedrag dat door het handhaven van de nullijn binnen de begroting opgevangen moet worden ligt tussen de € 75.000 en € 100.000. Door de aansluiting van de Rijnstreek-gemeenten en de daarmee gepaard gaande gemeentelijke bijdragen kan dit binnen de begroting worden opgevangen, zodat de inwonerbijdrage op het niveau van 2010 gehandhaaft blijft.

3.4 Rentepercentages

Bij de berekening van de renten voor investeringen en reserves wordt in 2011 uitgegaan van een percentage van 5,0. Dit is het afgeronde percentage (peil december 2009) van de rente voor langlopende leningen.

Opgemerkt wordt dat de rentepercentages alleen van toepassing zijn voor interne berekeningen en afwijkingen geen gevolg hebben op de bijdragen van de gemeenten.

3.5 Meerjarenraming

Uitgegaan wordt van:

- ongewijzigd/bestaand beleid;
- basisjaren gelijk aan ontwerpbegroting + drie volgende jaren;
- gelijkblijvende inwonersaantallen;
- stijging loonniveau met 0,00% en prijsniveau met 0,00%;
- Afwijkende ramingen die binnen de planperiode vallen, worden toegelicht en onderbouwd.

3.6 Specifiek

SMART doelen

De verdere SMART-ontwikkeling van de programma's en projecten zal meegenomen in de Focus 2014.

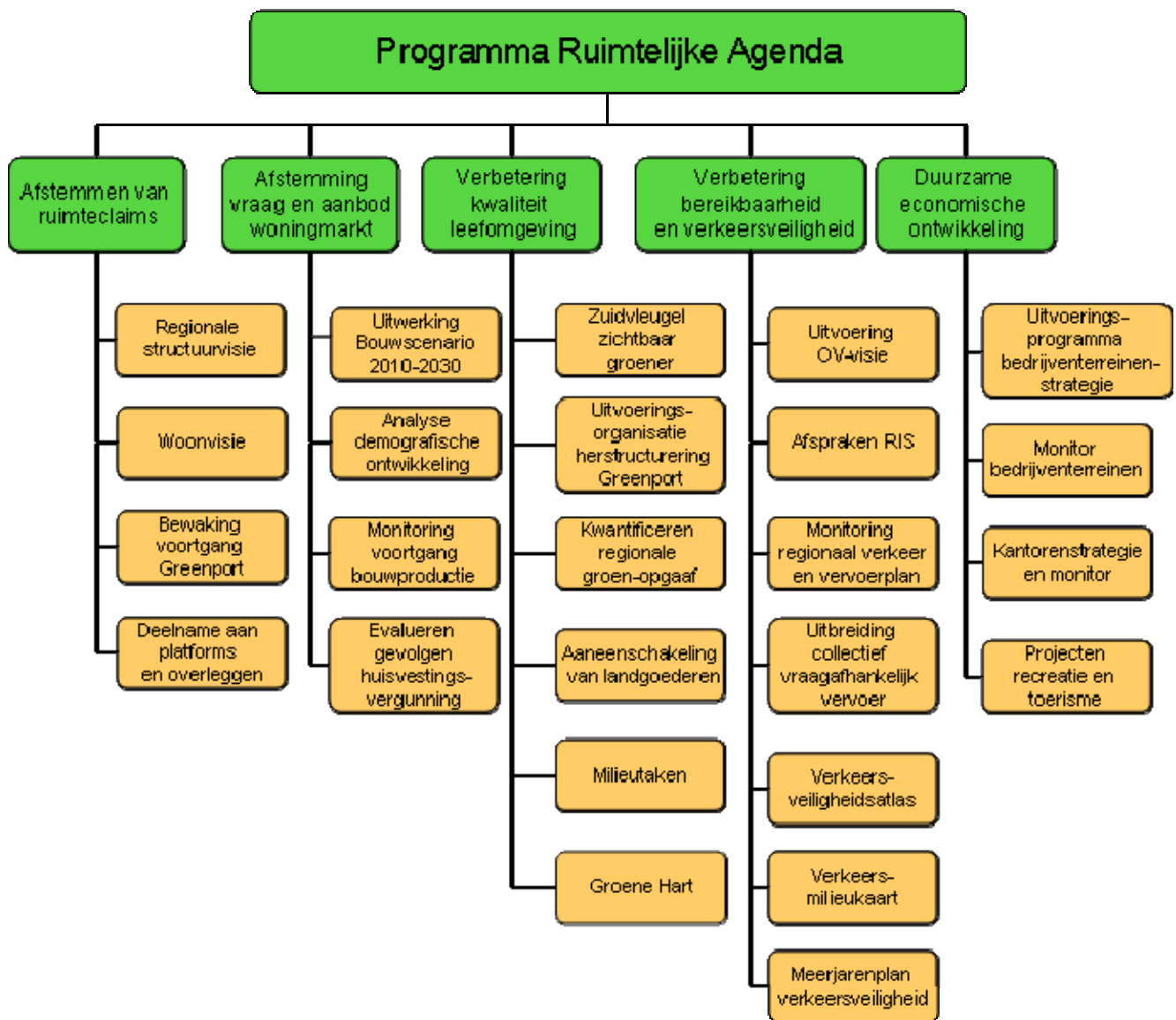
Nieuw beleid

Bij de aanbieding van de kaderstellende nota in maart 2005 voor de begroting 2006 heeft het Algemeen Bestuur aangegeven dat:

- de financiering voor nieuw beleid moet komen uit financiering voor oud beleid
- er alleen nieuw beleid komt wanneer dat leidt tot aantoonbaar financieel voordeel bij de gemeenten.

Bij de voorstellen wordt hier rekening mee gehouden.

HOOFDSTUK 3



Wat willen we bereiken?

Doelstelling:

Een duurzame en integrale ruimtelijke ontwikkeling van de regio op de beleidsterreinen wonen, werken, infrastructuur en groen, waarbij de randvoorwaarden vanuit landschap, natuur, water en cultuurhistorie (de groen-blauwe onderlaag) sturend zijn voor de infrastructuur, wonen en werken.

De in 2009 vastgestelde Regionale StructuurVisie 2020 Holland Rijnland (RSV) vormt voor de komende jaren het kader voor de ruimtelijke, economische en bereikbaarheidsontwikkelingen voor de twaalf gemeenten die in 2009 deel uitmaakten van Holland Rijnland. Echter, in 2010 zijn er drie gemeenten bij gekomen: Alphen aan den Rijn, Nieuwkoop en Rijnwoude. Dat betekent dat het ruimtelijke kader van de RSV uitgebreid wordt met die gemeenten. Naar verwachting is dat begin 2011 gereed.

Het kader voor deze begroting 2011 van de Ruimtelijke Agenda Holland Rijnland wordt daarom gevormd door de Regionale Structuurvisie aangevuld met de ruimtelijk-economische elementen uit de strategische agenda van het Rijnstreekberaad. Op het niveau van doelstellingen zijn er niet veel grote verschillen, op tactisch en operationeel vlak zal het zwaartepunt waarschijnlijk veranderen.

De grootste wijziging doet zich in deze zin voor op het gebied van Natuur en landschap. De doelen zijn hetzelfde, namelijk de groene gebieden open en aantrekkelijk houden en zorgen voor recreatieve voorzieningen en goede bereikbaarheid daarvan. Maar te verwachten valt dat er binnen het 'nieuwe Holland Rijnland' veel meer nadruk komt te liggen op het Groene Hart beleid en de wijze waarop we als regio daarin meepraten op provinciaal en landelijk niveau. Ook in het groenprogramma zal het zwaartepunt waarschijnlijk verschuiven naar het oosten, waarbij veel projecten voorzien worden in de drie aangesloten gemeenten. Voorwaarde daarvoor is wel dat het Groenprogramma en het LandschapsOntwikkelingsPlan (LOP) Rijn- en Veenstreek geïntegreerd worden en dat er middelen toegevoegd worden aan het groenprogramma om de projecten in de voormalige Rijnstreek te realiseren. Het huidige RIF waaruit de middelen voor het Groenfonds komen is immers opgebracht door de twaalf gemeenten van het 'oude' Holland Rijnland en dient daar ook besteed te worden.

Aan de Regionale Structuurvisie en de strategische agenda liggen afspraken ten grondslag die de gemeenten met elkaar gemaakt hebben. Het gaat om afspraken op het gebied van wonen (netto toevoeging van woningen, woonruimte verdeelsysteem, woonkwaliteit), economie (realisatie bedrijventerreinen en kantoren), bereikbaarheid (o.a. uitwerking OV-visie, RijnlandRoute, RijnGouweLijn, N207, NOG), natuur en landschap (Groenprogramma en LOP) en herstructurering (Greenport Duin en Bollenstreek en relaties met Greenports Aalsmeer en Boskoop). De afspraken verschillen in intensiteit, in 2010 wordt eraan gewerkt om een aantal projecten en programma's te integreren.

Dit zal in 2010 en deels in 2011 zijn beslag krijgen in een aantal uitvoeringsprogramma's: wonen, kantoren en bedrijventerreinen, regionaal verkeer en vervoer (inclusief OV-programma) en groen. In 2011 zal de nadruk in de ruimtelijke agenda gaan liggen op de uitvoering en implementatie van maatregelen en projecten.

Op het gebied van woningbouw zijn in 2010 afspraken gemaakt in de zuidvleugel en met het ministerie van VROM over de realisatie van woningen in de regio Holland Rijnland. In 2011 moet de eerste tranche hiervan gerealiseerd worden. Monitoring moet uitwijzen of de realisatie conform afspraken verloopt. Dat zal op zijn vroegst begin 2012 bekend zijn. De gemeenten zijn verantwoordelijk voor de uitvoering van het woningbouwprogramma, Overigens zijn niet alleen de aantallen van belang maar ook de samenstelling van het woningaanbod en de verdeling van de sociale voorraad. Holland Rijnland toetst de voortgang aan de gemaakte afspraken en signaleert eventuele knelpunten en achterstanden. Omdat het van groot belang is, dat het afgesproken bouwvolume wordt gehaald adviseert de regio de gemeenten – gevraagd en ongevraagd - over de oplossing van de knelpunten. Hier ligt een directe koppeling met de uitvoeringstaak van de woonruimteverdeling: wanneer de productie stopt, valt er minder te verdelen. Dat betekent dat de druk op het woonruimteverdeelsysteem toeneemt en de uitvoering ervan lastiger wordt. In 2011 wordt gekeken of de woonruimteverdeling op het niveau van de gehele regio moet worden opgepakt. Hiervoor zal Holland Rijnland voorstellen formuleren.

Op economisch terrein is de voortgang in de afspraken over realisatie van vierkante meters kantoren en hectares bedrijventerreinen van belang. Periodiek wordt getoetst of de afgesproken volumes worden gehaald. Belangrijke doelstelling is het realiseren van een duurzame economische ontwikkeling van en in de regio. De werkgelegenheidsontwikkeling moet passen bij de woningbouwopgave en de samenstelling van de beroepsbevolking van Holland Rijnland (zie Economische agenda Holland Rijnland). Als onderdeel hiervan dienen de afspraken die de gemeenten hebben gemaakt over nieuwe en te herstructureren bedrijventerreinen te worden nagekomen. Ditzelfde geldt voor de kantoorontwikkeling, zowel qua volume als wat betreft kwaliteit. De productieafspraken voor kantoorruimtes die in 2006 door het Algemeen Bestuur zijn vastgelegd, en de afspraken die in het kader van de Oude Rijnzone zijn gemaakt, gelden hierbij als uitgangspunt. Holland Rijnland toetst daarop en zal waar nodig het nakomen van de afspraken aanscherpen.

Voor de bereikbaarheid van de regio is de voortgang van de projecten RijnlandRoute, RijnGouwelijn, Noordelijke Ontsluiting Greenport (NOG), N207 Alphen-Schiphol en quick wins OV-netwerk van cruciaal belang. Naar verwachting wordt de uitvoering van de RijnGouwelijn doorgezet, zowel voor wat betreft de oostkant als de westkant. Begin 2011 zal de planstudie van de Rijnlandroute worden af-

gerond. Dat betekent dat, afhankelijk van de financieringsconstructie die de provincie en het rijk in 2010 hebben afgesproken, gestart kan worden met de realisatie. In 2011 kan het AB een voorstel verwachten waarin de RIF-bijdrage voor de Rijnlandroute wordt vastgelegd. Voor de NOG wordt begin 2011 besluitvorming over maatregelen in het middengebied verwacht inclusief een voorstel voor financiering van deze maatregelen, deels uit RIF en deels uit provinciale middelen. De uitwerking van de Kennemerlandroute wordt getrokken door de provincies Noord- en Zuid-Holland. Holland Rijnland is hier intensief bij betrokken. Verwacht wordt dat de uitkomsten van de planstudie naar deze verbinding eind 2011 beschikbaar komen voor besluitvorming. Wat betreft de N207 zal een lobbytraject ertoe moeten leiden dat het project hoger op de prioriteitenlijst komt van de provincie Zuid-Holland. Ten slotte moeten een aantal quick wins in het openbaar vervoernetwerk worden gerealiseerd, vooruitlopend op grotere investeringen in bijv. de Meerlijn.

In 2011 zal ook de uitvoering van het Groenprogramma voortgang moeten kennen. De uitvoering hiervan ligt voor een groot deel bij de gemeenten die hiervoor ook tijd en geld moeten reserveren.

In 2011 moet voor veel projecten de stap naar realisatie gemaakt zijn of worden. Holland Rijnland heeft daarbij een stimulerende en bindende rol. Door de voortgang van de verschillende programma's te monitoren, toetst de regio of er aan de afspraken voldaan wordt en kunnen mogelijke knelpunten gesignaleerd worden. In samenspraak met de gemeenten kunnen dan oplossingen worden bedacht.

In de volgende deelprogramma's wordt de voorgenomen aanpak nader uitgewerkt:

- 1) Ruimtelijke Agenda algemeen
- 2) Ruimte en wonen
- 3) Economische Zaken en Toerisme
- 4) Natuur en Landschap
- 5) Verkeer en Vervoer

Binnen de deelprogramma's wordt ingegaan op de vragen:

- Wat willen we bereiken
- Hoe gaan we dit meten
- Wat zijn de relevante documenten
- Wie zijn de deelnemers
- Wat gaan we er voor doen
- Wat gaat het kosten

Kosten programma Ruimtelijke Agenda

	Rekening 2009	Begroting 2010	Begroting 2011	Begroting 2012	Begroting 2013	Begroting 2014
Regionale taak						
Indirecte kosten	1.358.845	1.468.970	1.934.520	1.934.520	1.934.520	1.934.520
Projectkosten	1.774.189	1.199.350	1.869.420	1.869.420	1.869.420	1.869.420
Totaal lasten	3.133.034	2.668.320	3.803.940	3.803.940	3.803.940	3.803.940
Directe baten	652.173	327.490	692.950	692.950	692.950	692.950
Bijdrage gemeenten	2.480.861	2.340.830	3.110.990	3.110.990	3.110.990	3.110.990
Plustaak						
Indirecte kosten	86.988	62.600				
Projectkosten	1.329.041	1.241.710				
Totaal lasten	1.416.029	1.304.310				
Directe baten	780.426	452.000				
Bijdrage gemeenten	635.603	852.310				

	Rekening 2009	Begroting 2010	Begroting 2011
Besteding aantal uren			
Holland Rijnland		14.306	28.454
Deelnemende gemeenten			

Deelprogramma Ruimtelijke Agenda algemeen

Wat willen we bereiken?

Doelstelling: Met de Regionale Structuurvisie is een integrale ruimtelijke visie voor de gehele regio vastgesteld, waarin keuzes zijn gemaakt in de afstemming van de verschillende ruimteclaims. Die claims zijn er onder meer voor woningbouw, infrastructuur, bedrijvigheid, kantoorontwikkeling en natuurlijk groen. Enerzijds staat de regio voor het bereiken van evenwicht tussen behoud en versterking van het woon- en leefmilieu en de landschappelijke kwaliteit. Anderzijds is het bieden van ruimte aan welvaart en economische groei een grote opgave, zeker met de daarbij behorende infrastructuur.

Het doel van het deelprogramma Ruimtelijke Agenda is om een goed evenwicht vinden tussen al de belangen en de verschillende ruimteclaims, binnen de gestelde kaders van de Regionale Structuurvisie. Met de uitbreiding van de regio met de Rijnstreek-gemeenten verandert deze doelstelling niet wezenlijk maar dient een aanvulling gemaakt te worden op de Regionale Structuurvisie.

In 2010 is Focus 2014 gereed gekomen, als hernieuwde regionale agenda. Met name de Uitvoeringsagenda hiervan, waarin de strategische doelstellingen zijn geconcretiseerd, zal in belangrijke mate richtinggevend zijn voor de activiteiten van zowel Holland Rijnland als de deelnemende gemeenten.

Hoe gaan we dit meten? (maatschappelijk effect)

- Aanvulling op Regionale Structuurvisie maken voor Rijnstreek-gemeenten
- Monitoring voortgang Focus 2014
- Vaststelling Uitvoeringsprogramma Regionale Woonvisie
- Monitoring van de deelprogramma's en voortgang (grote) projecten
- Toetsen bouwscenario 2010-2020
- Resultaten Zuidvleugelsamenwerking.

Maatschappelijke ontwikkelingen

In 2002 is een set van richtinggevendende afspraken gemaakt over de ruimtelijke ontwikkeling van Holland Rijnland. In de Regionale Structuurvisie zijn de verschillende ruimteclaims die hieruit voortkwamen, op elkaar afgestemd. De Rijnstreek-gemeenten hebben in hun strategische agenda de ruimtelijke claims op het grondgebied van de drie gemeenten aangegeven. Het komt er de komende jaren op aan om de gemaakte afspraken ook daadwerkelijk te realiseren en de bijbehorende uitvoeringsactiviteiten te initiëren. Dat is dringend nodig om tegemoet te komen aan de talloze wensen van inwoners en bedrijvigheid om woon- en bedrijfsruimte te creëren. Daarnaast is het van belang om de positie van Holland Rijnland in de Randstad te verstevigen. Voor een aantal afspraken, bijvoorbeeld realisatie Greenport, afstemming met greenports Aalsmeer en Boskoop, woningbouw Valkenburg, ontwikkeling Oude Rijnzone en realisatie van infrastructuur voor weg en openbaar vervoer (o.a. RijnlandRoute, RijnGouwelijn, Noordelijke Ontsluiting Greenport, capaciteitsuitbreiding N207 en realisatie actieprogramma openbaar vervoer) hebben we de medewerking van Rijk, provincie en omliggende regio's heel hard nodig. Holland Rijnland heeft zich richting rijk en provincie ontwikkeld tot een bestuurlijke factor van betekenis, zeker nu het gebied en de achterban nog groter is geworden. Er wordt gericht geïnvesteerd in de samenwerking binnen de Zuidvleugel, het gebied dat met 3,5 miljoen inwoners één van de dichtst bevolkte regio's van Europa is. Deelname aan de Zuidvleugelsamenwerking geeft Holland Rijnland een strategisch en interregionaal platform.

Om blijvend bestuurlijk gewicht in de schaal te kunnen leggen is het van groot belang dat de deelnemende gemeenten laten zien dat ze kunnen doorpakken en keuzes maken over lastige bestuurlijke dilemma's, zoals tracékeuzes, prioriteren van maatregelen en investeringen, woningbouwprogrammering met vereveningsafspraken en de termijnagenda voor de herstructurering van bedrijventerreinen.

Relevante documenten

- Regionale structuurvisie
- Strategische Agenda Rijnstreek
- Woonvisie

- Bouwscenario 2005-2010
- Bouwscenario 2010-2030
- Kantorenstrategie
- Bedrijventerreinenstrategie
- Regionale Investeringsstrategie
- Intergemeentelijke structuurvisie Greenport

Wat gaan we ervoor doen?

Resultaten en activiteiten in 2011

1. Bespreking voortgang Focus 2014, met name voor wat betreft de gemeentelijke uitvoeringsactiviteiten.
2. Uitwerking maatregelen woonvisie.
3. Cijfers worden verzameld (o.a. CBS/CPB) om de voortgang van de programma's te monitoren en mogelijke knelpunten in de voortgang inzichtelijk te maken.
4. De voortgang van de Greenport OntwikkelingsMaatschappij wordt inzichtelijk gemaakt, vooral gericht op de (voorgenomen) regionale investering van € 10 miljoen.
5. Deelname aan het platform Zuidvleugel en tal van andere structurele en ad hoc overlegsituaties met andere regio's, provincie(s) en rijk.
6. Er wordt geparticipeerd in gebiedsprogramma's zoals de Integrale Benadering Holland Rijnland. Oude Rijnzone, Groene Hart en ontwikkeling van de Greenport(s); de realisatie van projecten uit deze gebiedsprogramma's staat hierin centraal (zoals projecten op en rond de N11, RijnlandRoute, RijnGouwelijk, Valkenburg, Bio-Science park, herstructurering en bereikbaarheid Greenport Duin- en Bollenstreek, realisatie OV-maatregelen).

Hoe gaan we dit meten? (meetbare resultaten)

1. Addendum Regionale Structuurvisie voor Rijnstreek-gemeenten
2. Voortgangsnotities Focus 2014 bespreken in AB
3. Overzicht productiecijfers woningbouw, kantoren en bedrijven
4. Overzicht basisgegevens Holland Rijnland
5. Zichtbare inbreng in en voortgang van gebiedsprogramma's en grote projecten.
6. Aanwezigheid en inbreng bij overleggen Zuidvleugel (bestuurlijk en ambtelijk); 100% naamsbekendheid bij bestuurlijke partners

Wie zijn de deelnemers en wie gaat wat doen?

- | | |
|-------------------------------------|---------------------------|
| - Holland Rijnland | activiteiten 1 t/ m 6 |
| - De vijftien deelnemende gemeenten | activiteiten 1 t/m 3 en 5 |
| - Zuidvleugel | activiteit 6 |
| - Rijk | activiteit 5 en 6 |
| - Provincie Zuid-Holland | activiteit 5 en 6 |

Wat gaat het kosten?

De volgende projecten vallen onder dit deelprogramma:

- monitoring: basisgegevens en voortgang programma's
- Regionale Structuurvisie
- Vervolg Integrale Benadering
- Inbreng Zuidvleugel
- Oude Rijnzone
- As Leiden-Katwijk

Financiën

	Rekening 2009	Begroting 2010	Begroting 2011	Begroting 2012	Begroting 2013	Begroting 2014
Regionale taak						
Indirecte kosten	462.054	491.400	509.780	509.780	509.780	509.780
Projectkosten	473.629	221.140	266.550	266.550	266.550	266.550
Totaal lasten	935.683	712.540	776.330	776.330	776.330	776.330
Directe baten	233.000					
Bijdrage gemeenten	702.683	712.540	776.330	776.330	776.330	776.330

	Rekening 2009	Begroting 2010	Begroting 2011
Besteding aantal uren			
Holland Rijnland		4.064	14.115
Deelnemende gemeenten			

Deelprogramma Ruimte en Wonen

Wat willen we bereiken?

Doelstelling:

Het doel van het deelprogramma Wonen is het komen tot één open, goed functionerende, regionale woningmarkt die aansluit bij de vraag van regionale woningzoekenden. Door de aansluiting met de Rijnstreek-gemeenten zal er in 2011 echter nog geen sprake zijn van een gezamenlijke woningmarkt op het gehele gebied van de vijftien gemeenten. Om dit wel te realiseren worden de kaders bijgesteld, die enerzijds richting geven aan het bouwprogramma, anderzijds aan de woningtoewijzing. Het eerste gebeurt door het verruimen van de regionale Woonvisie 2009-2019 met de aangesloten Rijnstreek-gemeenten. De spelregels voor de woningtoewijzing liggen vast in een regionale huisvestingsverordening. In 2011 zal onderzocht worden op welke manier deze verordening kan worden aangepast zodat ook de Rijnstreek-gemeenten binnen dit stramien vallen. Afspraken en beleidsdoelstellingen binnen dit deelprogramma worden gemonitord.

Hierbij is speciale aandacht nodig voor de realisatie van voldoende geschikte woningen en woonvormen voor ouderen, zorgbehoevenden en mensen met een functiebeperking. Dit in combinatie met daarop afgestemde voorzieningen in en om de woning alsmede dienstverlening van zorg en welzijn.

Voor wat betreft de regionale woningmarkt moet het toewijzingsbeleid bijdragen aan:

- één open regionale woningmarkt;
- meer dynamiek door het stelsel van woningtoewijzing;
- een zo groot mogelijke keuzevrijheid voor woonconsumenten;
- het op lokaal niveau zoveel mogelijk waarborgen van de sociale cohesie;
- borging van de kansen voor starters, senioren en bijzondere doelgroepen.

Hoe gaan we dit meten? (maatschappelijk effect)

- a. Een netto toevoeging van een proportioneel deel van de woningen die voor 2010-2020 in zuidvleugelverband en met het rijk zijn afgesproken. De exacte afspraken hierover moeten nog worden vastgelegd maar voor 2011 zal dit neerkomen op de realisatie van circa 2.000 tot 2.500 nieuwbouwwoningen waarvan tenminste 30% in de sociale huur- of koopsector.
- b. Toevoeging van een evenredig aandeel woningen voor verzorgd/beschut wonen.
- c. Verbetering van de gemiddelde regionale slaagkans;
- d. Een aanzienlijke verbetering van de slaagkans van starters (tot en met 25 jaar) ten opzichte van 2007 (slagkans 0,5%)
- e. Maximaal 5% van de vrijkomende voorraad wordt gereserveerd voor bijzondere doelgroepen.

Maatschappelijke ontwikkelingen

Het kwantitatieve en kwalitatieve woningtekort in Holland Rijnland blijkt, mede vanwege de gecompliceerde locaties en uiteenlopende ruimteclaims, uitermate moeilijk terug te dringen.

De druk op de woningmarkt is blijvend hoog.

De gemeenten van het 'oude Holland Rijnland' hebben zich tot doel gesteld om de woningvoorraad tussen 2000 en 2020 met 33.000 woningen te laten toenemen. Dit bouwscenario is bedoeld om planmatig de bouw in de deelnemende gemeenten te sturen en in beeld te brengen en de ontwikkelingen gefaseerd te kunnen volgen.

Het aantal van 33.000 zou voldoende moeten zijn voor de opvang van de groei van de eigen bevolking en van een deel van de overloop uit de Haarlemmermeer (opgave Gebiedsuitwerking Haarlemmermeer-Bollenstreek). Het bouwscenario moet aangevuld worden met de drie gemeenten uit de Rijnstreek.

Het ministerie van VROM heeft op grond van het Besluit Locatiegebonden Subsidies (BLS) in verschillende tranches subsidies beschikbaar gesteld (tot 2010, met uitloop naar 2011). De verwachting is dat er na 2011 geen rijksgeld beschikbaar zal zijn voor de realisatie van woningen. Dat maakt het bouwen op moeilijke, binnenstedelijke locaties moeilijker vanwege de grote onrendabele

top op deze locaties. In 2011 zal hierover met het rijk verder worden gesproken, mede vanwege de hoge ambities binnen de gehele zuidvleugel om binnenstedelijke bouwen te realiseren. Met de voorgenomen woningbouwafspraken voor de komende periode (2010-2020) hebben rijk en regio nadrukkelijk een relatie gelegd met het Meerjarenprogramma Infrastructuur Ruimte, Transport (MIRT) gezien het belang van de realisatie van infrastructuurprojecten voor de ontwikkeling van woningbouwprojecten.

Sinds 1 januari 2006 is er sprake van één regionale woningmarkt voor de twaalf "oude" Holland Rijnland gemeenten, waarbinnen bewoners zich kunnen inschrijven voor een woning elders binnen de regio. De Rijnstreek-gemeenten kennen op dit moment nog een eigen regeling. Bekeken moet worden hoe en wanneer de regelingen op elkaar aangesloten kunnen worden.

Dit is van belang omdat 75% van de verhuizingen binnen de regio plaatsvindt. Met de komst van de Rijnstreek-gemeenten moet bekeken worden of het systeem met de gemeenten kan worden uitgebreid.

Relevante documenten

- Bouwscenario 2010-2020
- Huisvestingsverordening Holland Rijnland en convenant woonruimteverdeling Rijnstreek
- Convenant woningbouwafspraken 2005-2009
- Evaluatie Regionale Woonruimteverdeling Holland Rijnland november 2007
- Verdeelbesluit/subsidiegrondslag Besluit locatiegebonden subsidies (BLS), oktober 2007
- BLS-beheersprotocol, oktober 2007
- Rijnstreek/Rijnland akkoord: prestatieafspraken wonen, zorg en welzijn 2007-2020
- Regionale verordening woninggebonden subsidies (BWS) 1995
- Ruimte en lijn, Ruimtelijke verkenning Stedenbaan Zuidvleugel
- Regionale Woonvisie.

Wat gaan we ervoor doen?

Resultaat/Activiteiten in 2011

1. Analyse van demografische ontwikkelingen en bouw mogelijkheden van de gemeenten en corporaties (en daarmee de regio) om zowel het aanbod als de huidige en toekomstige vraag zo goed mogelijk inzichtelijk te maken;
2. Vaststellen Uitvoeringsprogramma Woonvisie met een bouwscenario voor alle vijftien gemeenten van Holland Rijnland en nader gespecificeerde productieafspraken (per gemeente en per jaar).
3. Monitoren van het bouwscenario waardoor gemeenten inzicht krijgen in de voortgang;
4. Nader overleg met zuidvleugel en rijk over financiering onrendabele top bij moeilijk te realiseren (binnenstedelijke) locaties;
5. Voorstel om te komen tot uitbreiding van het woonruimteverdeelsysteem met de gemeenten uit de Rijnstreek.
6. Monitoren van prestatieafspraken Wonen, zorg en welzijn;
7. Met de Stuurgroep Wonen, zorg, welzijn van de Regionale Commissie Gezondheidszorg de prestatieafspraken mee uitvoeren. Een relatie moet worden gelegd met de RAS Rijnstreek.

Hoe gaan we dit meten? (meetbare resultaten)

De gemeenten dragen zorg voor de bouwproductie. De regio monitort dit, op basis van de opgaven van de gemeenten. De gemeenten spreken elkaar aan op de realisatie van de bouwafspraken.

Bouwscenario 2000-2020: netto 33.000 woningen

Wie zijn de deelnemers en wie gaat wat doen?

- | | |
|---|-----------------------------|
| - De 15 deelnemende gemeenten en de regio | activiteiten 1 tot en met 7 |
| - Vereniging van Woningcorporaties Holland Rijnland | activiteiten 1 en 5 |
| - Provincie Zuid Holland | activiteiten 2 t/m 4 |
| - Zuidvleugel | activiteit 4 |

– Ministerie van VROM

activiteit 4

Wat gaat het kosten?

De volgende projecten vallen onder dit deelprogramma:

- Regionale Woonvisie en Uitvoeringsprogramma
- Verstedelijkingsafspraken
- Bouwregie
- Beleidscommissie Woonruimteverdeling
- Urgentiecommissie Woonruimteverdeling
- Uitvoering Besluit Woninggebonden Subsidies
- Uitvoering Besluit Locatiegebonden Subsidies

Financiën

	Rekening 2009	Begroting 2010	Begroting 2011	Begroting 2012	Begroting 2013	Begroting 2014
Regionale taak						
Indirecte kosten	471.146	518.260	627.570	627.570	627.570	627.570
Projectkosten	328.658	274.610	335.310	335.310	335.310	335.310
Totaal lasten	799.804	792.870	962.880	962.880	962.880	962.880
Directe baten	73.098	39.550	37.510	37.510	37.510	37.510
Bijdrage gemeenten	726.706	753.320	925.370	925.370	925.370	925.370

	Rekening 2009	Begroting 2010	Begroting 2011
Besteding aantal uren			
Holland Rijnland		5.640	6.934
Deelnemende gemeenten			

Deelprogramma Economische zaken en Toerisme

Wat willen we bereiken?

Doelstelling:

Bevorderen van een duurzame economische ontwikkeling van de regio door zowel het stabiliseren van het aandeel van Holland Rijnland in het bruto binnenlands product als het realiseren van een werkgelegenheidsontwikkeling, die past bij de woningbouwopgave en de samenstelling van de beroepsbevolking van Holland Rijnland. Dit is vastgelegd in de Economische agenda van Holland Rijnland die in 2010 wordt geactualiseerd vanwege de aansluiting van de Rijnstreek-gemeenten. Nadruk komt hierbij te liggen op het ontwikkelen en faciliteren van werkgelegenheid in met name de kennisclusters Bio Sciences en Space Science en de Greenport Duin- en Bollenstreek. Dit alles in combinatie met een duurzame ruimtelijke ontwikkeling (duurzaam en intensief ruimtegebruik). Specifiek voor toerisme gaat het om het bevorderen van de toeristisch-recreatieve bestedingen en recreatiemogelijkheden in Holland Rijnland. Accent ligt hierbij op routestructuren voor wandelen en fietsen, waterrecreatie en marketing en arrangementontwikkeling bij verblijfs- en congresstoerisme.

Hoe gaan we dit meten? (maatschappelijk effect)

Monitoring van de ontwikkelingen van

- a. het bruto binnenlands product en de werkgelegenheidsontwikkelingen
- b. de uitgifte, ontwikkeling en herstructurering van bedrijventerreinen en het kantorenvolume
- c. routestructuren en recreatiemogelijkheden.

Maatschappelijke ontwikkelingen

De regio Holland Rijnland kent een welvarende, jonge en hoog opgeleide bevolking, met een hoge arbeidsparticipatie. Er is geen sprake van bedreigde, oude industrie of hoge (jeugd)werkloosheid. En met de Greenport Duin- en Bollenstreek, het Space Sciences cluster rond Esa/Estec en het Bio Science Park heeft Holland Rijnland drie opvallende en sterke economische clusters in huis. In het Groene Hart zijn met name het agrarische cluster en recreatie en toerisme economische factoren van betekenis.

Maar de structurele ontwikkeling van de economie past niet in alle opzichten bij het beeld dat de welvarende bevolking van nu oproept. Holland Rijnland kent ruimtelijke problemen en een negatief migratiesaldo, zowel van inwoners als van bedrijven. Dat kan op termijn de verdien- en innovatiecapaciteit van de regio ondergraven; de neerwaartse trend van het 'marktaandeel' van de economie van Holland Rijnland is duidelijk waarneembaar.

Holland Rijnland maakt deel uit van de Randstad en daarbinnen van de Zuidvleugel. Deze Zuidvleugel ontwikkelt zich tot een netwerk van steden en dorpen, waarbij het oude onderscheid tussen 'stad' en 'land' steeds meer vervaagt. Op sociaal-economisch gebied vertaalt de netwerkvorming zich in omvangrijke in- en uitgaande pendelstromen.

De Randstad als geheel behoort tot de grootste economische regio's van Europa. In het kader van het Urgentieprogramma Randstad heeft het rijk een lange termijnvisie vastgesteld voor de gewenste (ruimtelijke) ontwikkeling (Randstad 2040). De provincie Zuid-Holland heeft dit vertaald in haar provinciale structuurvisie.

Voor wat betreft toerisme zijn een aantal specifieke ontwikkelingen van belang, te weten de toename in vrije tijd van (koopkrachtige) senioren, de wensen tot "belevenservaren" in vrije tijd en het concept van "Bewuster leven" => meer aandacht voor natuur & milieu en gezondheid.

Het Groene Hart en Duin Horst en Weide krijgen voor de omliggende Randstad steeds meer een recreatieve functie als recreatief uitloopgebied toebedeeld, naast de traditionele agrarische en natuurfuncties. De lokale overheid kan daarin een voorwaardenscheppende rol vervullen.

Recreatie en toerisme zijn ook belangrijk in economische zin. Het is een groeisector met positieve werkgelegenheidsaspecten. Recreatie en toerisme bieden agrariërs de mogelijkheid de activiteiten te verbreden met toeristische producten. Dat biedt in een aantal gevallen een (deel)oplossing voor de problematiek van het agrarisch ondernemerschap.

Relevante documenten

- Regionale structuurvisie Holland Rijnland
- Economische Agenda Holland Rijnland
- Bedrijventerreinenstrategie 2009
- Kantorenstrategie (AB-besluit d.d. 15 februari 2006) en kantorenbrief van het Regionaal Economisch Overleg (maart 2008)
- Rapport "De arbeidsmarkt van Holland Rijnland"
- Urgentieprogramma Randstad en Randstadvisie 2040
- Provinciale structuurvisie
- Economische Visie Provincie Zuid-Holland
- Actie- en uitvoeringsprogramma Ruime voor Economie 2007-2011 Provincie Zuid-Holland
- Actieprogramma Economische Clusters Provincie Zuid-Holland
- Uitvoeringsprogramma Hollandse Plassen

Wat gaan we ervoor doen?

Resultaat/activiteiten in 2011:

1. Uitvoeren diverse acties uit de in 2009 vastgestelde regionale bedrijventerreinenstrategie;
2. Actualiseren van de monitor bedrijventerreinen (o.a. gekoppeld aan het provinciale systeem Infodesk);
3. Actualiseren en monitoren van de regionale kantorenstrategie;
4. Deelname aan het Regionaal Economisch Overleg (REO)
5. Stimuleren van de uitvoering van projecten Recreatie & Toerisme voor wandelaars, fietsers, skeelers en watersporters en het stimuleren van verblijfsarrangementen voor congres- en toerisme.
6. Ontwikkelen van een toeristisch recreatieve agenda waarin initiatieven voor watertoerisme (Overleg Hollandse Plassen, Blueport), agrotourisme, dagtoerisme en andere initiatieven een plek krijgen.

Hoe gaan we dit meten? (meetbare resultaten)

- Gerealiseerde activiteiten met name de voortgang in het programma herstructurering bedrijventerreinen;
- Versterken van de economische speerpunten door afspraken over promotie en het ondersteunen van gezamenlijke activiteiten.

Wie zijn de deelnemers en wie gaat wat doen?

- | | |
|--|-------------------------|
| - De vijftien Holland Rijnland-gemeenten | activiteiten 1 t/m 6 |
| - Provincie Zuid-Holland | activiteiten 2 t/m 4, 6 |
| - Kamer van Koophandel en bedrijven | activiteiten 4 t/m 6 |

Wat gaat het kosten?

De volgende projecten vallen onder dit deelprogramma:

- uitvoeringsprogramma bedrijventerreinenstrategie;
- actualiseren kantorenstrategie inclusief monitor;
- regionaal Economisch overleg;
- initiëren en stimuleren van regionaal toeristisch-recreatieve projecten en activiteiten; voor wat betreft routestructuren en kleinschalige recreatie wordt ook verwezen naar het groenprogramma;
- instandhouding ANWB-borden.

Financiën

	Rekening 2009	Begroting 2010	Begroting 2011	Begroting 2012	Begroting 2013	Begroting 2014
Regionale taak						
Indirecte kosten	69.196	104.720	168.140	168.140	168.140	168.140
Projectkosten	23.685	23.600	172.210	172.210	172.210	172.210
Totaal lasten	92.881	128.320	340.350	340.350	340.350	340.350
Directe baten			61.500	61.500	61.500	61.500
Bijdrage gemeenten	92.881	128.320	278.850	278.850	278.850	278.850
Plustaak						
Indirecte kosten						
Projectkosten	6.340	6.610				
Totaal lasten	6.340	6.610				
Directe baten						
Bijdrage gemeenten	6.340	6.610				

	Rekening 2009	Begroting 2010	Begroting 2011
Besteding aantal uren			
Holland Rijnland		859	1.499
Deelnemende gemeenten			

Deelprogramma Natuur en Landschap

Wat willen we bereiken?

Doelstelling: verbetering van de kwaliteit van de leefomgeving.

Binnen dit deelprogramma gaat het om het creëren van een blijvend prettige leefomgeving door het behouden en versterken van de groen-blauwe structuren in de regio. Deze structuren dienen als tegenwicht voor de grootschalige stedelijke ontwikkelingsopgave waarvoor Holland Rijnland zich de komende jaren gesteld ziet. In het deelprogramma is ook aandacht voor het voorkomen en beheersen van milieuproblemen en het proactief zoeken naar oplossingen voor milieuvraagstukken, hoewel deze taak voor een groot deel bij de Milieudienst ligt.

Met de aansluiting van de Rijnstreek-gemeenten maakt Holland Rijnland voor een steeds groter deel uit van Groene Hart. Zorgvuldig omgaan met de ruimte is hier extra op z'n plaats. Dit betekent instandhouden van het groene en natte karakter van het gebied. Het betekent ook een goed benutten van de bestaande woningvoorraad en het huidige grondgebruik. Niettemin ligt er voor de hele regio een opgave om meer woningen te bouwen en de economische basis van de regio te versterken. Om de groene gebieden open te houden, inclusief de kust en de Bollenstreek, wordt de ontwikkeling geconcentreerd in de zone tussen Katwijk en Alphen langs de Oude Rijn (As Leiden-Katwijk en Oude Rijnzone).

Hoe gaan we dit meten? (maatschappelijk effect)

- Uitvoering van maatregelen uit het Regionaal Groenprogramma en het Landschapsonwikkelingsplan Rijn- en Veenstreek

Actuele maatschappelijke ontwikkelingen

Een goed ontwikkelde groen-blauwe structuur is belangrijk voor een duurzaam prettig woon- en werkklimaat. Dit vraagt extra aandacht in de vorm van plannen en projecten tot behoud en ontwikkeling van groenblauwe gebieden en tot het realiseren van nieuwe groenblauwe verbindingen. Immers het landschap in Holland Rijnland maakt een essentieel onderdeel uit van deze regio: het groene tegenwicht van het rode verstedelijkte gebied.

Relevante documenten

- Regionale structuurvisie
- Regionale Investeringsstrategie
- Landschapsbeleidsplan Duin- en Bollenstreek
- Landschapsbeleidsplan Leidse Regio
- Quicksan groenblauwe realiseringstrategie As Leiden Katwijk
- Overeenkomst Zuidvleugel Zichtbaar Groener
- Landschapsonwikkelingsplan Rijn- en Veenstreek

Wat gaan we ervoor doen?

Resultaat/Activiteiten in 2011

1. Realisatie van de projecten die zijn afgesproken in het kader van Zuidvleugel Zichtbaar Groener (ZZG). In 2008 is hiermee gestart waarbij Holland Rijnland een stimulerende, aanjagende en een volgende (monitoren) rol vervult. Ook in 2011 zal dit worden voortgezet, in ieder geval tot en met 2013, wanneer de huidige ILG-periode eindigt;
2. Start uitvoering Regionaal Groenprogramma en Landschapsonwikkelingsplan Rijn- en Veenstreek (LOP).
3. Behoud en ontwikkeling van het Groene Hart door start van een Groene Hartprogramma waarin woningbouw, ruimtelijke-economische structuur en bereikbaarheid van het gebied integraal worden beschouwd.
4. Deelname aan het Woerdens Beraad.

Hoe gaan we dit meten? (meetbare resultaten)

- Monitoring aantal gerealiseerde projecten binnen Zuidvleugel Zichtbaar Groener.

- Monitoring van de in het Regionaal Groenprogramma en het LOP benoemde meetbare resultaten, zoals ha groen, km natuurvriendelijke oevers en aantal nieuwe of opgeknapt landschappelijke elementen en gerealiseerde wandel-, fiets- en waterverbindingen.

Activiteiten in 2011

1. Uitvoeringsactiviteiten Regionaal Groenprogramma en LOP.
2. Monitoren voortgang projecten in Groenprogramma en LOP.
3. Afstemmen met omliggende regio's over groene structuren en voortgang van programma's (o.a. Duin, Horst en Weide)
4. Maken van nieuwe programma-afspraken voor komende jaren in de diverse clusters
5. Verbreding financiële basis Groenprogramma en LOP, o.a. door lobby bij provincie en rijk
6. Deelname Woerdens Beraad

Wie zijn de deelnemers en wie gaat wat doen?

- De vijftien twaalf Holland Rijnland-gemeenten activiteit 1
- Het samenwerkingsorgaan Holland Rijnland activiteiten 2 t/m 5
- Stadsgewest Haaglanden en Stadsregio Amsterdam activiteit 3
- Provincie Zuid-Holland activiteiten 1 en 5, 6
- Rijk (LNV) activiteiten 1 en 5
- Zuidvleugel activiteit 5
- Maatschappelijke organisaties activiteiten 1 en 4
(o.a. gebiedscommissie Wijk en Wouden, Pact van Duivenvoorde, natuur- en landschapsverenigingen)

Wat gaat het kosten?

De volgende projecten vallen onder dit deelprogramma:

- Zuidvleugel zichtbaar groener
- Regionaal Groenprogramma
- Landschapontwikkelingplan Rijn- en Veenstreek (LOP)
- Landschapssubsidies Duin- en Bollenstreek

Financiën

	Rekening 2009	Begroting 2010	Begroting 2011	Begroting 2012	Begroting 2013	Begroting 2014
Regionale taak						
Indirecte kosten	229.325	165.990	294.640	294.640	294.640	294.640
Projectkosten	213.296	69.350	182.700	182.700	182.700	182.700
Totaal lasten	442.621	235.340	477.340	477.340	477.340	477.340
Directe baten	131.300					
Bijdrage gemeenten	311.321	235.340	477.340	477.340	477.340	477.340
Plustaak						
Indirecte kosten						
Projectkosten	266.121					
Totaal lasten	266.121					
Directe baten	71.321					
Bijdrage gemeenten	194.800					

	Rekening 2009	Begroting 2010	Begroting 2011
Besteding aantal uren			
Holland Rijnland		1.390	2.670
Deelnemende gemeenten			

Deelprogramma Verkeer en Vervoer

Doelstelling:

Een verbeterde bereikbaarheid over de weg, op de fiets en per openbaar vervoer en meer veiligheid in het verkeer.

De bereikbaarheid van de regio en de doorstroming in het gebied zijn niet goed. Er lopen goede, internationale verbindingen in noord-zuid richting door de regio (A4, A44, spoor) maar door het ontbreken van adequate oost- west verbindingen, zowel voor de weg als het openbaar vervoer, is de regio daar slecht op aangesloten. Mede vanwege de ruimtelijke en economische ambities van Holland Rijnland (Bioscience, Greenports, Oude Rijnzone en realisatie woningbouwprogramma waaronder ontwikkeling Valkenburg) is het van belang om de aansluiting op het nationale hoofdwegennet en spoornet te verbeteren. Daarom is het van belang infrastructuurprojecten te realiseren zoals de RijnlandRoute, de Noordelijke Ontsluiting van de Greenport, capaciteitsuitbreiding N207 en hoogwaardige openbaar vervoerverbindingen (waaronder capaciteitsuitbreiding spoor Utrecht-Leiden, RijnGouwelijn, Meerlijn, Stedenbaan en de doortrekking van de Zuidtangent naar Sassenheim/Noordwijk). Holland Rijnland bewaakt de voortgang van deze projecten, jaagt deze aan en neemt hierin ook eventueel zelf een rol. Het is daarbij van belang dat de regiogemeenten op één lijn blijven als het gaat om tracékeuze of inpassingsmaatregelen.

De regio is een topwoonregio. Dat betekent dat de aanleg van infrastructuur aan strenge eisen moet voldoen als het gaat om inpassing en beperken van hinder. Ook in 2011 bewaakt de regio het waarborgen van de leefbaarheids- en verkeersveiligheidsaspecten bij nieuwe projecten.

Hoe gaan we dit meten? (maatschappelijke effect)

- a. Vermindering filedruk onderliggende wegennet
- b. Vergroten reizigersaandeel openbaar vervoer (70% t/m 2015)
- c. Vermindering aantal verkeersslachtoffers (basisjaar = 1998)

Maatschappelijke ontwikkelingen

De druk op het wegennet en in het openbaar vervoer blijft toenemen. De structuren van het wegennet (met name oost-west) en het openbaar vervoer in de regio bieden onvoldoende capaciteit om het gebruik te faciliteren. De bereikbaarheid van de regio voor de huidige bewoners, bezoekers en bedrijven wordt als slecht ervaren. Tegelijkertijd heeft de regio een aantal ruimtelijke en economische ambities, onder andere om bij te dragen aan de versterking van de internationale concurrentiepositie van de Randstad. Deze ambities, zoals de Greenport Duin- en Bollenstreek, de ontwikkeling van Bio Science, de realisatie van kantoren en bedrijven en de toevoeging van woningen, zorgen voor meer mobiliteit. De regio ziet zich dus gesteld voor de vraag hoe hiermee om te gaan. Het antwoord is dat de infrastructuur verbeterd moet worden voor alle modaliteiten (auto, openbaar vervoer en fiets). Daarbij moeten negatieve effecten (zoals verkeersonveiligheid, geluidsoverlast en milieubelasting) van bestaande en nieuwe infrastructuur zoveel mogelijk voorkomen worden.

De middelen voor infrastructuur en goede inpassing daarvan zijn schaars en moeten voor een groot deel betrokken worden bij rijk en provincie. Daarin concurreert de regio met regio's in de Zuidvleugel en in de rest van het land. Een eis die steeds vaker wordt gesteld om aan middelen te komen, is dat er een integrale en afgestemde visie moet zijn op de ontwikkelingen in de regio. Daarom is de regio sinds 2008 bezig met de Integrale Benadering Holland Rijnland. Hierover zijn eind 2009 afspraken gemaakt over een bijdrage van het rijk van circa € 500 miljoen aan de Rijnlandroute en de RijnGouwelijn. In 2010 en 2011 zullen deze afspraken definitief vastgelegd moeten worden in bestuursovereenkomsten of contracten. Voor de Noordelijke Ontsluiting Greenport, capaciteitsuitbreiding N207 en een aantal HOV-verbindingen moeten nadere afspraken gemaakt worden over planning, geld en verantwoordelijkheden. Daarnaast zullen wat kleinere projecten om de doorstroming op de weg en in het openbaar vervoer te verbeteren ('quick wins' zoals Dynamisch Verkeersmanagement Maatregelen) in 2011 uitgevoerd moeten worden als onderdeel van een langer lopend programma. Specifiek voor de Rijnstreek is de bereikbaarheid van de kleine kernen een belangrijk aandachtspunt evenals de slechte doorstroming op de provinciale wegen (N207, N209, N231, N460, N462, N463 en de N446).

Ten aanzien van de verkeersveiligheid geldt dat de in 1986 gestelde doelen voor een deel zijn gehaald, maar voor een ander deel nog niet. Met betrekking tot het aantal verkeerdoden is in 2001 de

doelstelling van 25% minder slachtoffers ten opzichte van 1986 gehaald. Voor het aantal ziekenhuisgewonden geldt dat tot en met 2003 de doelstelling van 25% minder ziekenhuisgewonden ten opzichte van 1986 nog steeds niet was gerealiseerd. In de jaren 2004 tot en met 2008 is deze doelstelling intussen wél gehaald, maar er is nog geen garantie dat de slachtofferreductie permanent is. Vanzelfsprekend is deze doelstelling een erg belangrijke. Afgezien van het persoonlijk leed, is aan elke verkeersslachtoffer immers ook hoge maatschappelijke kosten verbonden.

Relevante regionale documenten

- OV-visie
- Uitvoeringsprogramma Regionaal Verkeer Vervoer Plan
- Gebiedsprofiel RijnGouwestreek
- Regionale Investeringsstrategie
- Meerjarenplan Verkeersveiligheid 2010-2012 (nog vast te stellen)

Wat gaan we ervoor doen?

Resultaat/Activiteiten in 2011

- a. bestuursovereenkomsten met rijk en provincie over realisatie van en de bijdragen aan Rijnland-Route en RijnGouwelijn-west;
- b. nadere (proces)afspraken met rijk en provincie over realisatie van Noordelijke Ontsluiting Greenport, capaciteitsuitbreiding N207 en HOV-verbindingen;
- c. bewerkstelligen en bewaken regionale eenheid bij tracékeuzes infrastructuur;
- d. lobby bij rijk en Tweede Kamer voor dubbel spoor op de gehele verbinding Utrecht-Leiden;
- e. monitoring van uitvoeringsprogramma Regionaal Verkeer Vervoer Plan en van uitvoering maatregelen gebiedsprofiel RijnGouwestreek;
- f. realisatie van de uitbreiding Collectief Vraagafhankelijk Vervoer op het niveau van twaalf gemeenten (voor de Rijnstreek blijft het daar geldende systeem actief);
- g. bijhouden verkeersveiligheidsatlas en analyseren van de ontwikkelingen op het gebied van verkeersveiligheid;
- h. bijhouden Regionale Verkeersmilieukaart;
- i. een gecoördineerde aanvraag voor BDU-middelen;
- j. uitvoering provinciaal fietsplan;
- k. uitvoering van het Meerjarenplan verkeersveiligheid 2010-2012;
- l. uitvoering maatregelen Dynamische Verkeersmanagement.

Hoe gaan we dit meten? (meetbare resultaten)

1. ondertekende overeenkomsten met Rijk en provincie (met daarin onomkeerbare afspraken over realisatie infrastructuurprojecten);
2. besluit toekenning middelen uit Regionaal investeringsfonds aan RijnlandRoute en RijnGouwelijn;
3. lobby naar provincie, rijk en Tweede Kamer voor dubbel spoor Utrecht-Leiden
4. afgeronde projecten 2010 uit het uitvoeringsprogramma RVVP (onder andere fiets)
5. gegeven lessen verkeersonderwijs op basisscholen in de regio
6. afgeronde infrastructuuringrepen verkeersveiligheid uit het Meerjarenplan verkeersveiligheid 2010-2012;
7. uitgevoerde 'quick wins' in het openbaar vervoer (o.a. verbeterde reisinformatie en opheffing doorstromingsknelpunten bij aantal bestaande buslijnen);
8. uitgevoerde projecten Dynamisch Verkeersmanagement;
9. advies DB aan prov. ZH over aanbesteding OV in de regio;
10. definitieve, unanieme tracékeuze RijnlandRoute (samen met provincie)

Wie zijn de deelnemers en wie gaat wat doen?

- | | |
|--|-----------------------------|
| – Regio Holland Rijnland | activiteiten 1 t/m 11 |
| – De vijftien Holland Rijnland-gemeenten | activiteiten 4 t/m 10 |
| – Rijk | activiteiten 1, 3, 8 t/m 10 |
| – Provincie Zuid-Holland | activiteiten 1, 3, 6 t/m 10 |

Wat gaat het kosten?

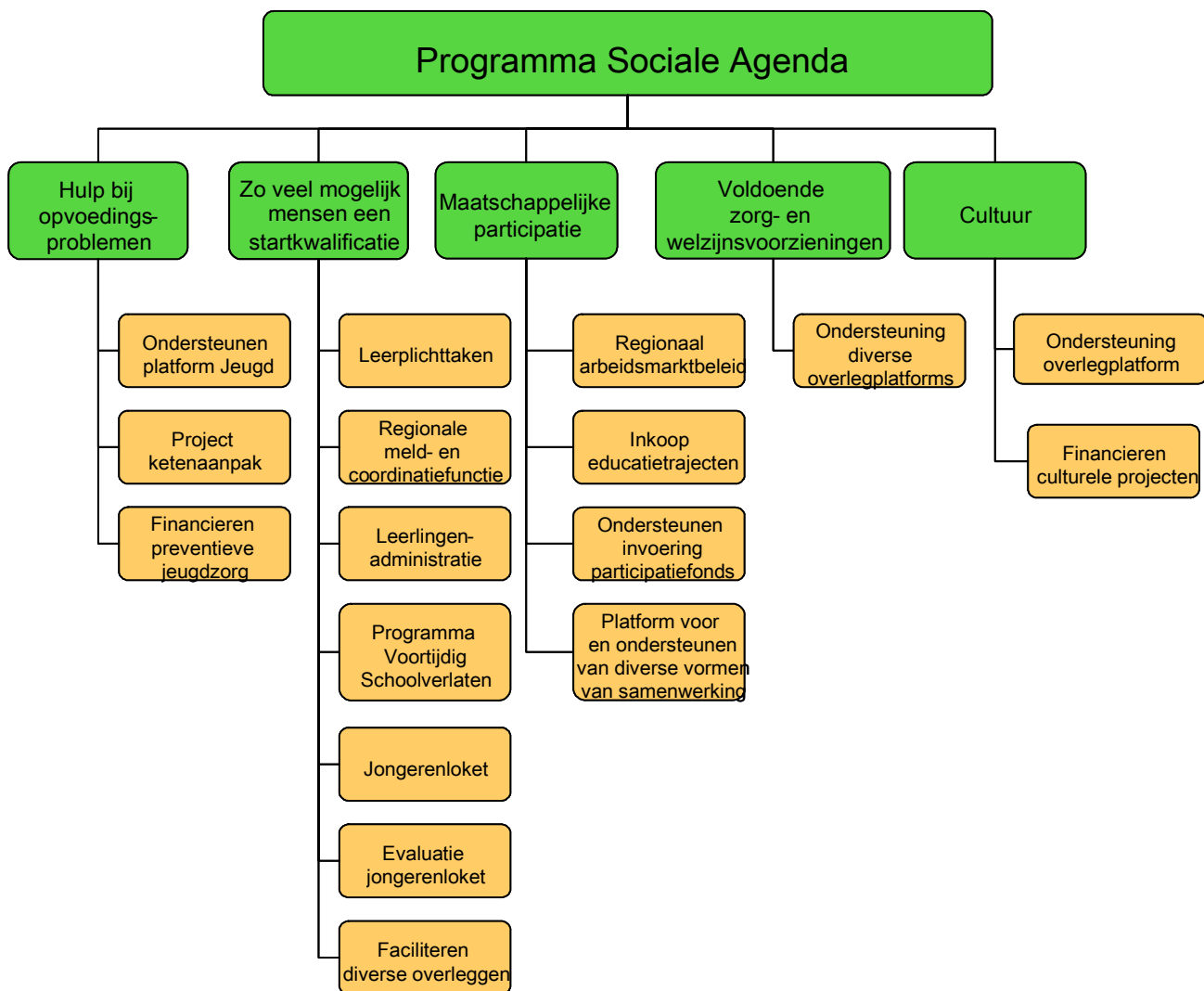
De volgende projecten vallen onder dit deelprogramma:

- Uitvoering UP-RVVP
- Uitvoering programma dynamische verkeersmaatregelen
- Regionaal Investeringsfonds
- Regionale Verkeersmilieukaart
- Collectief Vraagafhankelijk Vervoer
- Uitvoering Meerjarenplan verkeersveiligheid
- OV Visie
- RijnlandRoute, Noordelijke Ontsluiting Greenport, capaciteitsuitbreiding N207, aansluitingen N11
- RijnGouwewijn, openbaar vervoer bollenstreek-Schiphol/Amsterdam
- Coördinatie Brede Doel Uitkering

Financiën

	Rekening 2009	Begroting 2010	Begroting 2011	Begroting 2012	Begroting 2013	Begroting 2014
Regionale taak						
Indirecte kosten	127.124	188.600	334.390	334.390	334.390	334.390
Projectkosten	734.921	610.650	912.650	912.650	912.650	912.650
Totaal lasten	862.045	799.250	1.247.040	1.247.040	1.247.040	1.247.040
Directe baten	214.775	287.940	593.940	593.940	593.940	593.940
Bijdrage gemeenten	647.270	511.310	653.100	653.100	653.100	653.100
Plustaak						
Indirecte kosten	86.988	62.600				
Projectkosten	1.056.580	1.235.100				
Totaal lasten	1.143.568	1.297.700				
Directe baten	709.105	452.000				
Bijdrage gemeenten	434.463	845.700				

	Rekening 2009	Begroting 2010	Begroting 2011
Besteding aantal uren			
Holland Rijnland		2.353	3.236
Deelnemende gemeenten			



Doelstelling: Met het programma Sociale Agenda ondersteunt het samenwerkingsorgaan de gemeenten binnen Holland Rijnland op het brede terrein van samenlevingsvraagstukken om te bereiken dat de kwaliteit, omvang en samenhang van voorzieningen in de regio Holland Rijnland van een goed niveau zijn.

Specifieker richt de samenwerking binnen de Sociale Agenda zich op 5 deelprogramma's:

1. Jeugd;
2. Leerplicht en voortijdig schoolverlaten;
3. Participatie (arbeidsmarktbeleid, reïntegratie, educatie en inburgering);
4. Zorg;
5. Cultuur.

Binnen elk deelprogramma wordt gewerkt aan het waar nodig verbeteren van de kwaliteit, omvang en samenhang van voorzieningen.

Maatschappelijke ontwikkelingen

De regionale sociale agenda beslaat een zeer breed terrein, van onderwijs en jeugdbeleid tot werk en inkomen, van zorg en welzijn tot cultuur. Op dit brede terrein heeft samenwerking tussen gemeenten meerwaarde wanneer het gaat om het aanpakken van maatschappelijke problemen die gemeentegrens overstijgend zijn, die erg complex zijn, waar schaalvoordelen behaald kunnen worden in de uitvoering, of waar gemeenten door regionaal opererende organisaties en provincie worden aangesproken op het gezamenlijke beleid.

Het samenwerkingsorgaan Holland Rijnland vervult op deze onderwerpen veelal een platform-functie. Binnen de sociale agenda is een goede traditie opgebouwd dat gemeenten samen initiatieven nemen en uitwerken, soms licht, soms zwaar ondersteund vanuit het samenwerkingsorgaan en waarbij besluitvorming plaatsvindt in het PHO (en vervolgens in de colleges en raden).

Op een beperkt aantal taken heeft Holland Rijnland beleidsmatig of als voortrekker een grotere rol. Speerpunten voor de inzet van Holland Rijnland zijn (categorie 1-taken):

1. Voortijdig schoolverlaten;
2. Arbeidsmarktbeleid;
3. Preventief jeugdbeleid, Ketenaanpak.

Daarnaast heeft Holland Rijnland binnen de sociale agenda een aantal uitvoerende taken die zijn vastgelegd in de Gemeenschappelijke regeling, namelijk de inkoop van educatieve trajecten in het kader van de Wet Educatie en Beroepsonderwijs, en de uitoefening van de leerplichthandhaving en de Regionale Meld- en Coördinatie-functie voor voortijdig schoolverlaten (RMC-functie) voor de 12 gemeenten van de 'oude' regio Holland Rijnland. Sinds 1 januari 2008 is daarnaast het Jongerenloket voor Onderwijs en Werk, waarin door ROC's, sociale diensten, CWI en Regionaal Bureau Leerplicht wordt samengewerkt voor dezelfde 12 gemeenten, qua aansturing ondergebracht bij Holland Rijnland.

Begin 2009 is in zowel de oude regio Rijnstreek als de oude regio Holland Rijnland de bestuursovereenkomst voor de Regionale Agenda Samenleving 2009-2012 ondertekend. Met het aangaan van deze bestuursovereenkomst met de provincie Zuid-Holland hebben de gemeenten ermee ingestemd jaarlijks een bedrag van ca. 1,9 miljoen euro te ontvangen, bestemd voor:

- de inkoop van zorg voor jeugdigen en gezinnen, met als doel de instroom in de geïndiceerde jeugdzorg terug te dringen (ca. 1,5 miljoen)
- de realisatie van diverse activiteiten op het terrein van cultuur met het doel de participatie van inwoners van Holland Rijnland aan culturele activiteiten te vergroten en de regionale culturele infrastructuur te versterken (ruim 4 ton).

Binnen de hiernavolgende deelprogramma's wordt ingegaan op de vragen:

- Wat willen we bereiken
- Hoe gaan we dit meten
- Wat zijn de relevante documenten
- Wie zijn de deelnemers
- Wat gaan we er voor doen
- Wat gaat het kosten

Kosten Sociale Agenda Algemeen

Financiën (2010 uren RAS 2006-2008 en detachering bij Rijnstreekberaad)

	Rekening 2009	Begroting 2010	Begroting 2011	Begroting 2012	Begroting 2013	Begroting 2014
Regionale taak						
Indirecte kosten		105.270				
Projectkosten		67.480	108.330	108.330	108.330	108.330
Totaal lasten		172.750	108.330	108.330	108.330	108.330
Directe baten		64.590				
Bijdrage gemeenten		108.160	108.330	108.330	108.330	108.330

	Rekening 2009	Begroting 2010	Begroting 2011
Besteding aantal uren			
Holland Rijnland		147	
Deelnemende gemeenten			

Kosten programma Sociale Agenda
Financiën

	Rekening 2009	Begroting 2010	Begroting 2011	Begroting 2012	Begroting 2013	Begroting 2014
Regionale taak						
Indirecte kosten	2.251.441	2.591.570	2.737.150	2.737.150	2.737.150	2.737.150
Projectkosten	6.500.144	7.010.300	6.799.730	6.799.730	6.799.730	6.799.730
Totaal lasten	8.751.586	9.601.870	9.536.880	9.536.880	9.536.880	9.536.880
Directe baten	6.900.942	7.841.910	7.539.250	7.539.250	7.539.250	7.539.250
Bijdrage gemeenten	1.850.643	1.759.960	1.997.630	1.997.630	1.997.630	1.997.630

	Rekening 2009	Begroting 2010	Begroting 2011
Besteding aantal uren			
Holland Rijnland		34.452	39.007
Deelnemende gemeenten			

Deelprogramma Jeugd

Wat willen we bereiken?

Doelstelling:

Het bieden van een platform om gezamenlijk beleid en initiatieven te ontwikkelen gericht op het realiseren van een sluitend, samenhangend en goed functionerend aanbod aan informatie voor ouders en jeugdigen, opvoedingsondersteuning, preventieve jeugdzorg.

Speerpunten daarbij zijn:

- Ondersteuning bij de ontwikkeling van de Centra voor Jeugd en Gezin (CJG),
- consolidatie van de werkwijze voor Coördinatie van Zorg en
- zorgen voor tijdige en adequate hulp voor gezinnen met opvoedings- en opgroei problemen.

Op dit terrein werd al sinds enige jaren nauw samengewerkt met de Rijnstreek. Het samenwerkingsorgaan Holland Rijnland verricht dan ook voor alle 15 gemeenten dezelfde rol en taken.

Hoe gaan we dit meten? (maatschappelijk effect)

- a. in elke gemeente is eind 2011 een Centrum voor Jeugd en Gezin in bedrijf;
- b. in alle gemeenten functioneert de Verwijsindex;
- c. in alle gemeenten bij alle relevante zorgpartijen functioneert de methodiek 1Gezin1Plan, elke gemeente heeft zijn aandeel daarin geleverd;
- d. er is minimaal 7730 uren licht ambulante hulp ingekocht voor ongeïndiceerde hulp aan gezinnen in de regio;
- e. er is een regionale visie op 'Zorg in en om het onderwijs' vastgesteld.

Maatschappelijke ontwikkelingen

In het voorjaar van 2009 heeft de provincie Zuid-Holland met de gemeenten en samenwerkingsorganen uit de oorspronkelijke regio's Holland Rijnland en Rijnstreek bestuursovereenkomsten over de Regionale Agenda Samenleving Holland Rijnland 2009-2012 ondertekend. Hierin zijn prestatieafspraken opgenomen over het verminderen van wachtlijsten geïndiceerde jeugdzorg, nazorg, CJG-vorming, Verwijsindex en Coördinatie van Zorg. De afspraken waren voor beide regio's identiek. Oktober 2009 zijn door alle 15 gemeenten en een groot aantal maatschappelijke zorginstellingen en Holland Rijnland (voor het Regionaal Bureau Leerplicht) uitwerkingsconvenanten Ketenaanpak jeugdbeleid, jeugdzorg en gezinsondersteuning Zuid-Holland Noord ondertekend.

Relevante documenten

- Bestuursovereenkomst inzake de regionale Agenda Samenleving Holland Rijnland 2009-2012.
- Bestuursovereenkomst inzake de regionale agenda Samenleving Rijnstreek 2009-2012
- Aanvraag RAS-middelen Preventief Jeugdbeleid 2010: voortzetten inzet 2009 en opvullen lacune jeugd 12+
- Voorstel besteding RAS-middelen 2009-2012 (versie 0.6, datum 15-11-08)
- Uitwerkingsconvenanten Ketenaanpak jeugdbeleid, jeugdzorg en gezinsondersteuning Zuid-Holland Noord, te weten: Algemene convenant jeugdzorg-jeugdbeleid 2009-2012, Samenwerkingsconvenant model zorgcoördinatie en werken met 1 Gezin 1 Plan, Samenwerkingsconvenant Verwijsindex risicoc's jeugdigen JeugdMATCH Zuid-Holland Noord en Aansluitovereenkomst landelijke Verwijsindex Risicjongeren

Wat gaan we ervoor doen?

Resultaat/Activiteiten in 2010

1. ondersteunen van ambtelijk platform jeugd Holland Rijnland;
2. ondersteunen Werkgroep Centrum voor Jeugd en Gezin voor ambtenaren en projectleiders;
3. coördinatie en ondersteuning projectgroep Ketenaanpak Jeugd, gericht op:
 - ondersteuning ontwikkeling gemeentelijke Centra Jeugd en gezin inclusief regionale randvoorwaarden,

- voortzetting implementatie aanpak "1 gezin 1 plan",
- voortzetting implementatie verwijzindex bij diverse maatschappelijke organisaties;
- 4. inkoop uren licht ambulante hulp bij regionale aanbieders met als doel instroom in de jeugdzorg te voorkomen en uitstroom te versnellen.
- 5. deelname werkgroep Nazorg aan jeugdigen die uitstromen uit de jeugdzorg
- 6. ontwikkeling regionale visie op 'Zorg in en om het onderwijs'

Hoe gaan we dit meten? (meetbare resultaten)

1. omvang financiële inzet in relatie tot aantal geleverde uren licht ambulante hulp zorgaanbieders
2. aantal gezinnen dat licht ambulante hulp heeft ontvangen.
3. aantal gezinnen dat na afloop van een licht ambulante hulptraject geen geïndiceerde jeugdzorg nodig heeft.

Wie zijn de deelnemers en wie gaat wat doen?

- ambtenaren van de 15 gemeenten uit de nieuwe regio Holland Rijnland nemen deel aan ambtelijke overleggen (ao) jeugd en dragen bij aan uitwisseling van kennis en ervaringen en aan voorbereiding beleidsnotities;
- één van de gemeenten levert de voorzitter ao jeugd;
- gemeenten Leiden, Katwijk, Alphen aan den Rijn trekken deeltrajecten project Ketenaanpak waarin enkele andere gemeenten en maatschappelijke partners ook inzet leveren.
- regio levert secretaris ao jeugd, levert voorzitter project ketenaanpak, huurt ondersteuning in voor project ketenaanpak, verzorgt opdrachtgeverschap en administratieve afhandeling voor de beschikbare financiële middelen Regionale Agenda Samenleving 2009-2012;
- maatschappelijke instellingen (met name GGD, MDMH, BJZ, Thuiszorg) participeren in project ketenaanpak en zijn uitvoerders van licht ambulante hulptrajecten.
- Regionaal Bureau Leerplicht neemt deel in het project Ketenaanpak door de implementatie van Eén gezin, één plan en de Verwijzindex.

Wat gaat het kosten?

De volgende projecten vallen onder dit deelprogramma:

- project Ketenaanpak Jeugd;
- regionale Agenda Samenleving 2009-2012 Jeugd;
- ambtelijk platform jeugd.

De kosten van de inkoop uren licht ambulante hulp wordt volledig gedekt uit de middelen die de provincie beschikbaar stelt uit de Bestuursvereenkomst RAS 2009-2012.

Financiën

	Rekening 2009	Begroting 2010	Begroting 2011	Begroting 2012	Begroting 2013	Begroting 2014
Regionale taak						
Indirecte kosten	158.282	112.220	182.670	182.670	182.670	182.670
Projectkosten	1.177.983	1.153.000	1.546.090	1.546.090	1.546.090	1.546.090
Totaal lasten	1.336.265	1.265.220	1.728.760	1.728.760	1.728.760	1.728.760
Directe baten	1.227.983	1.202.520	1.605.570	1.605.570	1.605.570	1.605.570
Bijdrage gemeenten	108.282	62.700	123.190	123.190	123.190	123.190

	Rekening 2009	Begroting 2010	Begroting 2011
Besteding aantal uren			
Holland Rijnland		1.176	1.736
Deelnemende gemeenten			

Deelprogramma Leerplicht en aanpak voortijdig schoolverlaten

Wat willen we bereiken?

Doelstelling: Het waarborgen van het recht op onderwijs voor leerlingen van 5-17 jaar. Zoveel mogelijk jongeren in Holland Rijnland behalen een startkwalificatie. Daartoe wordt ingezet op de volgende doelstellingen:

- tegengaan van 'thuiszitten';
- verminderen ongeoorloofd schoolverzuim;
- verminderen aantal voortijdig schoolverlaten en meer voortijdig schoolverlaters gaan terug naar school;
- verhoging van het aantal jongeren dat een startkwalificatie behaalt..

Hoe gaan we dit meten? (maatschappelijk effect)

- a. het aantal voortijdig schoolverlaters is eind schooljaar 2010/2011 (peildatum 1 oktober 2011) met 40% gedaald ten opzichte van het schooljaar 2005/2006 (convenantsafspraken met het Rijk). Deze doelstelling geldt voor beide voormalige regio's Holland Rijnland en Rijnstreek.
Voor de 12 gemeenten van de 'oude' regio Holland Rijnland:
- b. een stijging van het aantal meldende scholen: in 2012 naar 100%;
- c. 800 jongeren worden begeleid door het Jongerenloket voor Onderwijs en werk Holland Rijnland waarvan minimaal 60% succesvol geplaatst wordt op een traject (evaluatiecriterium jongerenloket);
- d. terugdringen van het aantal vrijstellingen

Maatschappelijke ontwikkelingen

Aanpak voortijdig schoolverlaten

Sinds 2007 zijn de leerplichttaak en de Regionale Meld- en Coördinatiefunctie (RMC) voortijdig schoolverlaten voor de gemeenten in de Duin- en Bollenstreek en de Leidse regio ondergebracht bij het samenwerkingsorgaan Holland Rijnland. Holland Rijnland voert de RMC-functie uit in opdracht van de RMC-gemeente Leiden.

Sinds 2009 zijn ook de leerlingenadministraties van alle gemeenten in dit gebied overgedragen aan het samenwerkingsorgaan Holland Rijnland. Daarmee heeft Holland Rijnland belangrijke instrumenten in huis om ongeoorloofd schoolverzuim aan te pakken en voortijdig schoolverlaten tegen te gaan. Het Dagelijks Bestuur heeft dan ook uitgesproken dat de aanpak van voortijdig schoolverlaten ook beleidsmatig een prioriteit is voor Holland Rijnland.

Ook in de voormalige regio Rijnstreek heeft de aanpak van voortijdig schoolverlaten prioriteit. De leerplichtfunctie is hier echter ondergebracht bij de gemeente Alphen aan den Rijn en het gebied maakt onderdeel uit van de RMC-regio Zuid-Holland Oost, waar Gouda de RMC-functie uitvoert.

Medio 2008 is door de RMC-gemeenten Leiden en Gouda en de onderwijspartijen in beide RMC-regio's een convenant met het Rijk afgesloten over het terugdringen van voortijdig schoolverlaten. Vanuit de samenwerkingsorganen is de opstelling van dit convenant ondersteund; op basis van dit convenant verstrekt het Rijk in de periode 2008-2011 programmagelden aan de scholen om voortijdig schoolverlaten terug te dringen. De beoogde reductie van het aantal nieuwe voortijdig schoolverlaters in de periode 2007-2009 is in de Leidse regio en de Duin- en Bollenstreek niet behaald. De Rijnstreek ligt met betrekking tot de beoogde reductie op koers.

Begin 2008 is voor de periode van twee jaar in de Leidse regio en de Duin- en Bollenstreek het regionale Jongerenloket voor Onderwijs en Werk Holland Rijnland van start gegaan. In het jongerenloket werken UWV Werkbedrijf, gemeenten en hun sociale diensten, ROC Leiden, ROC ID College en Regionaal Bureau Leerplicht Holland Rijnland samen. In het portefeuillehoudersoverleg april 2009 is besloten het jongerenloket tot en met 2011 te continueren. Begin 2011 zal een evaluatie plaatsvinden voor besluitvorming over de toekomst van het jongerenloket Holland Rijnland vanaf 2012. Voor de gemeenten in de Rijnstreek wordt het beleid inzake voortijdig schoolverlaten afgestemd met de gemeenten en onderwijspartners in de regio Zuid-Holland Oost.

Het jongerenloket in de Rijnstreek kent een andere opzet dan die in de oude regio Holland Rijnland en maakt onderdeel uit van UWV Werkplein Alphen aan den Rijn en omstreken.

Leerplicht en leerlingenadministratie

Holland Rijnland voert in 2011 de leerplichtfunctie uit voor de 12 gemeenten uit de 'oude' regio Holland Rijnland. Ook de leerlingenadministratie wordt voor deze gemeenten uitgevoerd. Hiermee is er in dit gebied één aanspreekpunt voor scholen voor in- en uitschrijvingen van leerlingen, verzuimmeldingen en meldingen van voortijdig schoolverlaten.

De gemeente Alphen aan den Rijn voert de leerplichtfunctie uit voor Nieuwkoop en Rijnwoude. Rijnwoude kent een eigen leerlingenadministratie.

Sinds de invoering van de kwalificatieplicht en het afsluiten van het convenant Voortijdig schoolverlaten met het Rijk is bij de mbo-instellingen een grote omslag naar verbeteren registratie schoolverzuim en van de interne zorgstructuur gaande. Dit leidt sinds 2008 tot een forse toename van meldingen en inzet vanuit het Regionaal Bureau Leerplicht gericht op het mbo.

In 2009 heeft het Algemeen Bestuur van Holland Rijnland een beleidsplan Leerplicht vastgesteld waarin de volgende uitgangspunten zijn benoemd:

- a. vroegtijdig ingrijpen;
- b. gezinsgericht en gebiedgericht werken;
- c. ouders en jongeren aan te spreken op hun plicht tot het volgen van onderwijs en onderwijsinstellingen aan te spreken op hun plicht aan ieder kind onderwijs te bieden.

Bij de afhandeling van de verschillende vormen van verzuim wordt maatwerk geleverd:

- a. invoeren van de Halt-afdoening bij spijbelen of veelvuldig te laat komen;
- b. verbaliseren bij herhaald luxe verzuim;
- c. Eén gezin, één plan-aanpak hanteren bij signaalverzuim en verbaliseren zonodig ondersteunend daaraan inzetten.

Naast de leerplichthandhaving worden als speerpunten voor de komende jaren benoemd:

- a. adviseren over verzuimbeleid, verzuimregistratie en zorgstructuur scholen, met name in het primair onderwijs en op mbo-instellingen;
- b. sturen op doorlooptijden;
- c. intensiveren aanpak voortijdig schoolverlaters in samenwerking met jongerenloket/RMCtrajectbegeleiders met name gericht op uitvallers uit mbo;
- d. meer op locatie werken.

Relevante documenten

- Convenant voortijdig schoolverlaten (*juni 2008*)
- Overeenkomsten met gemeenten inzake leerlingenadministratie
- Samenwerkingsovereenkomst jongerenloket Holland Rijnland 2010 (*nieuwe versie op te stellen voor 2011*)
- Wettelijke bepalingen inzake leerplicht, RMC en leerlingenadministratie en overige onderwijswetgeving
- Beleidsplan leerplicht 2009-2012 en daarbij behorend werkplan (*vastgesteld in AB van december 2009*)

Wat gaan we ervoor doen?

Resultaat/Activiteiten in 2011:

1. uitvoeren leerplichttaken voor gemeenten in Duin- en Bollenstreek en Leidse regio;
2. uitvoeren werkplan Leerplicht 2009-2012, onderdeel 2010;
3. opstelling RMC-beleidsplan en uitvoeren RMC-taken voor RMC-regio;
4. uitvoeren leerlingenadministratie-taken;
5. opstellen aan meerjarenprogramma VSV;
6. uitvoering geven aan taken jongerenloket en evaluatie jongerenloket Holland Rijnland;

7. faciliteren werkgroep VSV en regiegroep VSV.
8. uitvoeren Project sluitende aanpak jongeren Rijnstreek (beroepenmanifestatie)

Hoe gaan we dit meten? (meetbare resultaten)

1. aantallen vrijstellingen;
2. aantallen meldingen verzuim en voortijdig schoolverlaten;
3. aantallen processen-verbaal;
4. aantallen begeleide jongeren en herplaatsingen vsv'ers.

Wie zijn de deelnemers en wie gaat wat doen?

- gemeenten: deelname in ambtelijk overleg jeugd en onderwijs en werkgroepen
- regio: uitvoering leerplichtfunctie en leerlingenadministratie voor gemeenten Duin- en Bollenstreek en Leidse regio, RMC-taken Zuid Holland Noord, aansturing jongerenloket Holland Rijnland, faciliteren ambtelijk overleg jeugd en onderwijs, begeleidingsgroep jongerenloket Holland Rijnland en werk-/regiegroep voortijdig schoolverlaten
- onderwijsinstellingen, zorginstellingen, gemeentelijke sociale diensten en UWV Werkbedrijf: mede vorm en invulling geven aan beleid inzake terugdringen vsv; participeren in jongerenloketten.
- Ondersteuning stuurgroep programmagelden vsv Rijnstreek en jongerenloket Rijnstreek.

WAT gaat het kosten?

De volgende projecten vallen onder dit deelprogramma:

- Jongerenloket Holland Rijnland
- Leerplichthandhaving
- Kwalificatieplichthandhaving
- Leerlingenadministratie
- Bedrijfsvoering RBL
- Meerjarenprogramma voortijdig schoolverlaten
- Project sluitende aanpak jongeren Rijnstreek (beroepenmanifestatie)
- Toeleiden allochtone ouders naar beroepenmanifestatie.

Financiën

	Rekening 2009	Begroting 2010	Begroting 2011	Begroting 2012	Begroting 2013	Begroting 2014
Regionale taak						
Indirecte kosten	1.849.787	2.124.800	2.179.550	2.179.550	2.179.550	2.179.550
Projectkosten	622.124	322.340	293.960	293.960	293.960	293.960
Totaal lasten	2.471.911	2.447.140	2.473.510	2.473.510	2.473.510	2.473.510
Directe baten	1.041.867	1.154.760	1.141.270	1.141.270	1.141.270	1.141.270
Bijdrage gemeenten	1.430.044	1.292.380	1.323.240	1.323.240	1.323.240	1.323.240

	Rekening 2009	Begroting 2010	Begroting 2011
Besteding aantal uren			
Holland Rijnland		30.721	33.652
Deelnemende gemeenten			

Deelprogramma Participatie

Wat willen we bereiken?

Doelstelling: iedereen doet mee

- Regionaal arbeidsmarktbeleid gericht op betere aansluiting van onderwijs op de arbeidsmarkt en vice versa.
- Iedereen die kan, doet mee aan de samenleving, door middel van sociale activering, scholing, vrijwilligerswerk of werk.
- Minder mensen afhankelijk van een uitkering.
- Educatieve trajecten worden ingezet voor zowel arbeids- als sociale participatie.
- Verhoging van de maatschappelijke participatie van kwetsbare doelgroepen.
- Voorkomen en terugdringen van jeugdwerkloosheid.

Hoe gaan we dit meten? (maatschappelijk effect) (cijfers nog niet beschikbaar)

- a. afname aantal (langdurig) uitkeringsgerechtigden;
- b. beperking van de instroom in de WWB;
- c. afname aantal langdurig onvervulbare vacatures;
- d. verhoging van het aantal deelnemers in educatieve trajecten.

Maatschappelijke ontwikkelingen

Arbeidsmarktbeleid is geformuleerd als speerpunt voor de sociale agenda. De regio kent op termijn door de vervangingsvraag een grote krapte op de arbeidsmarkt. Er zal vooral behoefte zijn aan personeel met een opleiding op mbo 4 niveau of hoger. Het is van belang om vanuit overheid en onderwijs ten aanzien van de verwachte krapte op de arbeidsmarkt (die na de economische recessie goed merkbaar zal zijn) de juiste instrumenten in te zetten om hoger gekwalificeerd personeel te krijgen. Optimalisatie van de aansluiting onderwijs-arbeidsmarkt is daarom de primaire doelstelling van het regionale arbeidsmarktbeleid.

Tegelijkertijd zorgt de economische recessie in bepaalde branches voor grote onzekerheid en worden ontslagen verwacht. Dit vraagt van de lokale overheid om relevante partijen tot samenwerking te bewegen zodat personeel van werk naar werk begeleid kan worden, voordat beroep hoeft te worden gedaan op WW- of WWB-uitkering. Bij de re-integratie van uitkeringsgerechtigden moet de aandacht uitgaan naar toerusting op de vraag van de werkgevers.

Speciale aandacht gaat uit naar het voorkomen en bestrijden van jeugdwerkloosheid. De gemeenten in de regio hebben daartoe samen met bedrijfsleven en onderwijspartners de handen in één geslagen en voor de periode 2009-2011 een actieplan jeugdwerkloosheid opgesteld. Voornaamste doelstelling is het creëren van leerwerkplekken voor jongeren tot 27 jaar, zodat meer jongeren een startkwalificatie halen en/of aan het werk gaan of blijven. De gemeente Leiden ontvangt hiervoor namens de regio rijksmiddelen, en voert de projectorganisatie uit. De gemeenten in de Rijnstreek voeren een eigen programma ten opzichte van de rest van de regio.

Per 1 oktober 2009 is de Wet Investeren in Jongeren ingevoerd. Deze wet vervangt voor jongeren tot 27 jaar de Wet Werk & Bijstand (WWB). In plaats van recht op een uitkering heeft een jongere recht op een leer/werkaanbod van de gemeente. Bij acceptatie van dit aanbod kan afhankelijk van de inkomenssituatie een inkomensvoorziening toegekend worden. De sociale diensten zijn met het jongerenloket Holland Rijnland in gesprek welke rol het jongerenloket speelt bij de uitvoering van deze wet. Afspraken hierover zullen worden opgenomen in de samenwerkingsovereenkomst jongerenloket Holland Rijnland 2011.

In januari 2009 heeft het Dagelijks Bestuur Holland Rijnland besloten het Regionaal Platform Arbeidsmarkt Rijn Gouwe (RPA) te financieren voor een deel van de uitvoering van het regionaal arbeidsmarktbeleid. Voorstel is de gemeentelijke bijdrage uit Zuid Holland Noord aan het RPA structureel te maken. Het RPA heeft de afgelopen periode zichtbaar haar inzet in de Leidse regio en Duinen Bollenstreek geïntensiveerd wat onder andere duidelijk meerwaarde heeft gehad bij de opstelling en uitvoering van het actieplan Jeugdwerkloosheid. De financiering voor de Rijnstreek-gemeenten loopt via de gemeente Alphen aan den Rijn en de ISDR (Intergemeentelijke Sociale Dienst Rijnstreek).

Volwasseneneducatie in het kader van de Wet Educatie en Beroepsonderwijs (WEB) levert een bijdrage aan de algemene doelstelling van het participatiebeleid. Dit wordt ingekocht door Holland Rijnland. In 2009 is door het rijk een besluit genomen om de oormerking educatie en de verplichte winkelnering bij ROC's te handhaven tot en met 2012.

Bij de behandeling van de begroting 2010 heeft het rijk ook besloten om bezuinigingen van 40% ten opzichte van 2009 op het landelijke budget voor volwasseneneducatie door te voeren voor het jaar 2011.

Educatie is de afgelopen jaren vooral ingezet ten behoeve van NT2 onderwijs, VAVO en arbeidsmarktgerelateerde trajecten. Het streven is om de komende jaren educatie ook ten behoeve van de sociale infrastructuur in de regio in te zetten.

In 2009 is de Wet participatiebudget ingevoerd. Hiermee zijn de schotten tussen het werkdeel van de WWB (Wet werk en bijstand), WI (Wet inburgering) en de educatiemiddelen van de WEB opgeheven. 2009 wordt gebruikt om het beleid en de uitvoering van deze wet samen met de gemeenten uit te werken.

Holland Rijnland zal de educatieve trajecten tot en met 2012 voor de gemeenten in de Leidse regio en Duin- en Bollenstreek inkopen bij de ROC's. De Rijnstreek-gemeenten zullen in de loop van 2010 besluiten of zij voor de jaren 2011 en 2012 ook aan wensen te sluiten bij de collectieve inkoop door Holland Rijnland.

Relevante documenten

- Notitie arbeidsmarktbeleid Holland Rijnland 2008
- Convenant Regionaal Platform Arbeidsmarkt Rijn-Gouwe
- Samenwerkingsovereenkomst jongerenloket Holland Rijnland 2011
- Actieplan jeugdwerkloosheid 2009-2011

Wat gaan we ervoor doen?

Resultaat/Activiteiten in 2010

1. uitvoeren regionale arbeidsmarktagenda 2011;
2. financieren van en deelname aan Regionaal Platform Arbeidsmarkt Rijn Gouwe;
3. deelname aan het ambtelijk platform voor samenwerking en kennisuitwisseling tussen gemeenten en sociale diensten (Reko) in Zuid Holland Noord;
4. ondersteuning van het projectteam actieplan jeugdwerkloosheid.
5. vraaggerichte inkoop educatietrajecten bij de ROC's;
6. afstemmen van inkoop educatietrajecten op re-integratie en inburgering;
7. ambtelijk ondersteunen bij de invoering van het participatiefonds;
8. faciliteren ambtelijk overleg participatie.
9. ondersteuning convenant leerlingbouwplaatsen Rijnstreek, dat beoogt opleidingsplaatsen in de bouw te garanderen.

Hoe gaan we dit meten? (effecten)

Ad 6 en 7: met de middelen voor educatie in het participatiebudget worden minimaal 1000 educatietrajecten ingekocht bij de ROC's.

Wie zijn de deelnemers en wie gaat wat doen?

- de 15 deelnemende gemeenten: deelname in ambtelijk platform participatie;
- Regio ondersteunt ambtelijke en bestuurlijke platforms, initieert en onderneemt zelf de voorgenomen activiteiten arbeidsmarktbeleid;
- Holland Rijnland koopt met de middelen voor educatie in het participatiebudget educatietrajecten in bij de ROC's;
- Holland Rijnland stemt de inkoop van educatietrajecten af op het beleid van volwasseneneducatie, re-integratie en inburgering van de gemeenten.

Wat gaat het kosten?

De volgende projecten vallen onder dit deelprogramma:

- regionaal arbeidsmarktbeleid;
- ambtelijk platform participatie;
- inkoop educatietrajecten met middelen voor educatie in het participatiebudget.

Financiën

	Rekening 2009	Begroting 2010	Begroting 2011	Begroting 2012	Begroting 2013	Begroting 2014
Regionale taak						
Indirecte kosten	156742	163.630	220.330	220.330	220.330	220.330
Projectkosten	4.250.143	5.062.480	4.414.850	4.414.850	4.414.850	4.414.850
Totaal lasten	4.406.885	5.226.110	4.635.180	4.635.180	4.635.180	4.635.180
Directe baten	4.202.200	5.000.000	4.347.370	4.347.370	4.347.370	4.347.370
Bijdrage gemeenten	204.685	226.110	287.810	287.810	287.810	287.810

	Rekening 2009	Begroting 2010	Begroting 2011
Besteding aantal uren			
Holland Rijnland		1.619	2.131
Deelnemende gemeenten			

Deelprogramma Zorg

Wat willen we bereiken?

Doelstelling:

Het bieden van een platform om het gemeentelijke en bovenlokale beleid inzake zorg en welzijn af te stemmen. Het gaat daarbij zowel om onderlinge afstemming als om de positie van de gezamenlijke gemeenten in het veld van zorg en welzijn in de regio.

Daarmee draagt het samenwerkingsorgaan bij aan het realiseren van een voldoende aanbod van zorg en welzijnsvoorzieningen onder andere om te bereiken dat mensen met een zorgbehoefte zo lang mogelijk in hun eigen omgeving kunnen blijven wonen. Verder bevordert het samenwerkingsorgaan de gezondheid van de burgers en leefbaarheid van de wijken in de regio.

Hoe gaan we dit meten? indicatoren maatschappelijk effect

- a. Drankgebruik jongeren
- b. Aantal specifieke woningen dak- en thuislozen in de regio

Maatschappelijke ontwikkelingen

Gemeenten zijn een belangrijke speler op het gebied van publieke gezondheid, zorg en welzijn. De Wet Maatschappelijke Ondersteuning en de Wet Publieke Gezondheid hebben deze positie aanzienlijk versterkt. Gemeenten zijn partners van en vaak ook (mede)verantwoordelijk voor grote regionale aanbieders van zorg en welzijn. De vergrijzing en vermaatschappelijking van de zorg zal de komende jaren een grote inspanning van gemeenten, zorgvragers en woning corporaties vragen op het terrein van wonen, zorg en welzijn. In het kader van de Wet Maatschappelijke ondersteuning (Wmo) zijn in de afgelopen periode voorzieningen overgeheveld van de AWBZ naar de gemeenten. Naar verwachting zal dit proces de komende jaren nog voortgaan.

Gemeenten spelen in dit veld een complexe rol. Veelal als regisseur (meestal vanuit een wettelijk kader), soms als partner en soms als uitvoerder. Gemeenten binnen Holland Rijnland werken daarbij samen:

- In Holland Rijnland verband
- In RDOG verband
- Met Leiden die als centrumgemeente een aantal taken uitvoert voor de regio.

Naast genoemde samenwerkingsvormen zijn er nog bestuurlijke platforms in de vorm van de Regionale Commissie Gezondheidszorg, de Stuurgroep Wonen, zorg en welzijn, het Platform OGGZ en het bestuurlijk overleg Huiselijk geweld. De Besturen van Veiligheidsregio en RDOG hebben besloten tot een betere bestuurlijke afstemming als het gaat om dossiers op het terrein van zorg&veiligheid.

Voor veel zorg-onderwerpen (bijv. regionaal kompas, aanpak alcoholmisbruik, voorkomen overgewicht en wonen, zorg en welzijn) is een integrale aanpak noodzakelijk en een regionale aanpak/afstemming wenselijk en wordt de platformfunctie van Holland Rijnland benut door agendering in het portefeuillehouderoverleg Sociale agenda. In 2010 wordt nader bekeken hoe de bestuurlijke samenwerking op het terrein van zorg moet worden vormgegeven.

Holland Rijnland heeft in het kader van de RAS (Regionale Agenda Samenleving) een rol van de provincie toebedeeld gekregen in het aanbieden van 2^e lijns-ondersteuning van uitvoerende organisaties op het gebied van de WMO (prestatievelden 1 en 4). Het gaat daarbij om het coördineren van de totstandkoming van een jaarlijkse aanvraag vanuit de gezamenlijke gemeenten en GGD voor inzet van ondersteuningsuren door het betreffende Centrum voor Maatschappelijke Ondersteuning.

Relevante documenten

- Prestatie-afspraken Wonen, Zorg en welzijn.
- Regionaal Kompas

- Visie en opdracht bestuurlijk overleg alcoholmisbruik
- Planning uren 2010 Centrum voor Maatschappelijke Ontwikkeling Wmo

Wat gaan we ervoor doen?

Resultaat/Activiteiten in 2009

1. Ondersteunen ambtelijke overleg zorg en welzijn Holland Rijnland
2. Ondersteunen regionale vertegenwoordigers in de bestuurlijke platforms en werkgroepen voor kennisuitwisseling, beleidsontwikkeling en beleidsrealisatie in het kader van de Wmo, WPG en OGGZ.

Hoe gaan we dit meten? (meetbare resultaten)

1. Projectplan bestuurlijk overleg alcoholmisbruik Midden Holland

Wie zijn de deelnemers en wie gaat wat doen?

- Gemeenten uit Holland Rijnland nemen deel in ambtelijke overleggen en werkgroepen, werken met elkaar beleid uit en dragen zorg voor realisatie.
- Regio ondersteunt in samenwerking met de GGD de overleggen/werkgroepen.

Wat gaat het kosten?

Het Platform Zorg en Welzijn valt onder dit deelprogramma.

Financiën

	Rekening 2009	Begroting 2010	Begroting 2011	Begroting 2012	Begroting 2013	Begroting 2014
Regionale taak						
Indirecte kosten	62.085	61.770	110.960	110.960	110.960	110.960
Projectkosten	60.000	75.000	6.500	6.500	6.500	6.500
Totaal lasten	122.085	136.770	117.460	117.460	117.460	117.460
Directe baten	60.000	75.000				
Bijdrage gemeenten	62.085	62.780	117.460	117.460	117.460	117.460

	Rekening 2009	Begroting 2010	Begroting 2011
Besteding aantal uren			
Holland Rijnland		569	1.068
Deelnemende gemeenten			

Deelprogramma Cultuur

Wat willen we bereiken?

Doelstelling: Het samenwerkingsorgaan draagt bij aan het realiseren van culturele projecten. Daarbij wordt bereikt, dat:

- het publieksbereik van het culturele aanbod in de regio wordt vergroot;
- meer samenhang in het aanbod van culturele voorzieningen wordt gerealiseerd;
- de actieve participatie in kunst en cultuur wordt vergroot;
- jeugdigen in aanraking komen met verschillende uitingen van kunst en cultuur;
- een effectieve en efficiënte netwerkstructuur voor cultuurparticipatie en –educatie wordt ontwikkeld.

Hoe gaan we dit meten? (maatschappelijk effect)

Meer actieve cultuurparticipatie in de regio

Maatschappelijke ontwikkelingen

In het kader van de RAS 2009-2012 werkt de provincie Zuid-Holland sinds 2009 samen met de regio aan het versterken van de regionale culturele infrastructuur en een efficiënt en effectief cultureel netwerk. Alle 15 gemeenten in Holland Rijnland hebben hierover een bestuursovereenkomst gesloten met de provincie. De provincie en de regio richten zich op actieve deelname in cultuurparticipatie met de thema's Cultuureducatie, amateurkunst en volkscultuur.

In 2011 stelt de provincie minder middelen beschikbaar voor de cultuurnetwerkers in beide oorspronkelijke regio's. In de loop van 2010 zal een besluit genomen moeten worden over de inzet van beschikbare uren voor de functie van cultuurnetwerker in 2011.

Relevante documenten

- Bestuursovereenkomsten Regionale Agenda Samenleving 2009-2011
- Cultuurplan 2009-2012 van de provincie
- Programmafonds Cultuurparticipatie
- Uitvoeringsplan Netwerkstructuur Cultuur van de provincie
- Nog te ontwikkelen subsidieaanvragen Cultuurparticipatie 2011

Wat gaan we ervoor doen?

Resultaat/Activiteiten in 2011

1. ondersteunen ambtelijk platform cultuur
2. bundeling subsidieaanvragen en verantwoording van culturele projecten in het kader van de RAS Cultuurparticipatie
3. aansturen cultuurnetwerker(s)
4. aansturen van culturele instellingen die een directe rol hebben in de uitvoering van het RAS-programma Cultuurparticipatie

Hoe gaan we dit meten? (meetbare resultaten)

Minimaal vijf maal per jaar wordt er door Holland Rijnland een ambtelijk overleg Cultuur georganiseerd voor de ambtenaren Cultuur in de regio.

In de regio Holland Rijnland wordt minimaal 36 uur voor cultuurnetwerk ingezet.

Wie zijn de deelnemers en wie gaat wat doen?

- de 15 deelnemende gemeenten: deelname aan ambtelijk overleg, initiëren / gezamenlijk (doen) uitvoeren culturele projecten
- regio: faciliteren ambtelijk overleg, administratieve taken inzake financieren culturele projecten
- In de regio Holland Rijnland wordt minimaal 36 uur voor cultuurnetwerk ingezet.
- Provincie Zuid-Holland: beschikbaar stellen financiën en inzet culturele ondersteuningsinstellingen
- Diverse culturele instellingen: initiëren en uitvoeren culturele initiatieven.

Wat gaat het kosten?

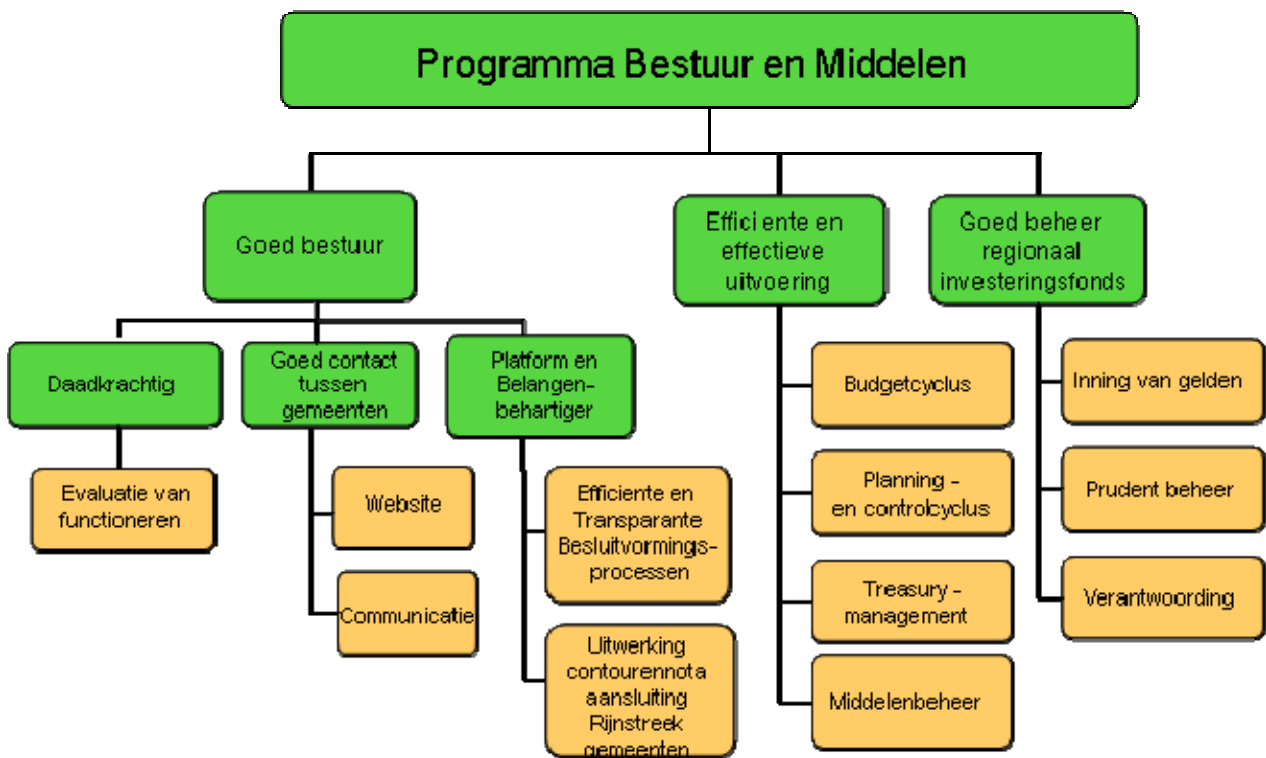
Onder dit deelprogramma vallen de projecten:

- programma cultuurparticipatie
- cultuurnetwerker.

Financiën

	Rekening 2009	Begroting 2010	Begroting 2011	Begroting 2012	Begroting 2013	Begroting 2014
Regionale taak						
Indirecte kosten	24.546	23.880	43.640	43.640	43.640	43.640
Projectkosten	389.894	330.000	430.000	430.000	430.000	430.000
Totaal lasten	414.440	353.880	473.640	473.640	473.640	473.640
Directe baten	368.892	345.040	445.040	445.040	445.040	445.040
Bijdrage gemeenten	45.548	8.840	28.600	28.600	28.600	28.600

	Rekening 2009	Begroting 2010	Begroting 2011
Besteding aantal uren			
Holland Rijnland		188	420
Deelnemende gemeenten			



Doelstelling: het behartigen van gemeenschappelijke belangen van de gemeenten op de in de gemeenschappelijke regeling genoemde beleidsterreinen die bepalend zijn voor een evenwichtige en voorspoedige ontwikkeling van het gebied, vanuit de gedachte van verlengd lokaal bestuur en met inachtneming van wat in de gemeenschappelijke regeling is bepaald.

Maatschappelijke ontwikkelingen

Holland Rijnland is een samenwerkingsverband van 15 gemeenten. Het ligt midden in de Randstad en telt bijna 520.000 inwoners. De regio werkt gezamenlijk aan ontwikkelingen op het gebied van wonen, werken, natuur & landschap, verkeer & vervoer, samenleving en welzijn. Daarbij moet een goede balans gevonden worden tussen ontwikkeling van de regio en het behoud van het oorspronkelijke karakter, zodat de streek aantrekkelijk blijft voor bewoners, toeristen en bedrijven. De regio ligt tussen de grootstedelijke gebieden Rotterdam, Den Haag en Amsterdam. Dit biedt kansen, ondermeer door de centrale ligging maar maakt het gebied ook kwetsbaar. Door een goede samenwerking op een aantal terreinen is Holland Rijnland een goede speler in dit krachtenveld.

De doelstelling van het programma Bestuur en Middelen is uitgewerkt in de volgende deelprogramma's:

- 1) Bestuur
- 2) Middelen
- 3) Beheer regionaal investeringsfonds

Binnen deze deelprogramma's zal antwoord gegeven worden op de vragen:

- Wat willen we bereiken?
- Hoe gaan we dit meten?
- Wat zijn de relevante documenten?
- Wie zijn de deelnemers?
- Wat gaan we er voor doen?
- Wat gaat het kosten?

Kosten programma Bestuur en Middelen

Financiën

	Rekening 2009	Begroting 2010	Begroting 2011	Begroting 2012	Begroting 2013	Begroting 2014
Regionale taak						
Indirecte kosten	1.013.740	1.129.050	1.249.900	1.249.900	1.249.900	1.249.900
Projectkosten	859.747	487.320	710.050	710.050	710.050	710.050
Totaal lasten	1.873.487	1.616.370	1.959.950	1.959.950	1.959.950	1.959.950
Directe baten	583.099	256.730	268.650	268.650	268.650	268.650
Bijdrage gemeenten	1.290.388	1.359.640	1.691.300	1.691.300	1.691.300	1.691.300

	Rekening 2009	Begroting 2010	Begroting 2011
Besteding aantal uren			
Holland Rijnland		11.912	12.716
Deelnemende gemeenten			

Deelprogramma Bestuur

Wat willen we bereiken?

Doelstelling: Het Samenwerkingsorgaan Holland Rijnland staat voor een daadkrachtig bestuur voor de regio, een goed contact tussen de deelnemende gemeenten en een goede belangenbehartiger voor de deelnemende gemeenten.

Het regionaal bestuur is herkenbaar, effectief, efficiënt, transparant en daadkrachtig en staat voor de aan het samenwerkingsorgaan toegekende taken en bevoegdheden.

Hoe gaan we dit meten? (maatschappelijk effect)

In 2008 heeft een evaluatie van Holland Rijnland plaatsgevonden. Uit deze evaluatie is 2009 de werkgroep Boeien en Binden ontstaan. Aan de hand van de uitkomsten van deze evaluatie en de voorstellen vanuit de werkgroep Boeien en Binden kan worden afgemeten of de doelstellingen ook worden gerealiseerd. De aanbevelingen worden in 2010 en 2011 verder uitgewerkt en geïmplementeerd.

Maatschappelijke ontwikkelingen

Dit deelprogramma is een voortzetting van de bestaande bestuurlijke activiteiten

Relevante documenten

- Gemeenschappelijke regeling
- Verordeningen
- Evaluatie Holland Rijnland 2008
- 'wat boeit het' van de werkgroep boeien en binden
- Contourennota/aansluitingsarrangement aansluiting Rijnstreek-gemeenten

Wat gaan we ervoor doen?

Resultaat/Activiteiten in 2011

1. Uitwerking voorstellen werkgroep Boeien en Binden;
2. Implementatie aanbevelingen Boeien en Binden voor zover Holland Rijnland hiervoor de trekker is;
3. Uitwerking Focus 2014 en vervolgproduct en uitvoeringsprogramma;
4. Verdere integratie taken en bevoegdheden Rijnstreekberaad;
5. Het verder optimaliseren van de communicatie;
6. Verbeteren van de website; (o.a. integratie website RBL Holland Rijnland bij website Holland Rijnland);
7. Het verder stroomlijnen van de besluitvormingsprocessen en deze zo transparant mogelijk laten zijn;
8. Uitwerking discussie samenstelling Algemeen Bestuur.

Hoe gaan we dit meten? (meetbare resultaten)

Jaarlijks komt het Algemeen Bestuur vier keer bijeen. Analoog daaraan worden vier keer per jaar de portefeuillehoudersoverleggen gehouden op de diverse beleidsonderdelen. Ook kunnen er extra PHO's gedurende het jaar plaatsvinden. Een aantal dagen voorafgaande aan deze overleggen vergaderen de Ambtelijke Adviesgroepen. Gedurende het jaar vinden er ook themagerichte bestuurs- en ambtelijke bijeenkomsten plaats.

Wie zijn de deelnemers en wie gaat wat doen?

- De vijftien deelnemende gemeenten
- Provincie Zuid-Holland
- Rijk
- Zuidvleugel
- Aangrenzende regio's

Wat gaat het kosten?

De volgende projecten vallen onder dit deelprogramma:

- Bestuurskosten
- Bestuursondersteuning
- Communicatie
- Website en digitaal kantoor
- Organisatie Conferenties
- Ondersteunen Werkgroep Boeien en Binden
- Focus 2014
- Ondernemingsraad

Financiën

	Rekening 2009	Begroting 2010	Begroting 2011	Begroting 2012	Begroting 2013	Begroting 2014
Regionale taak						
Indirecte kosten	1.010.578	976.970	1.059.350	1.059.350	1.059.350	1.059.350
Projectkosten	277.055	156.650	226.240	226.240	226.240	226.240
Totaal lasten	1.287.633	1.133.620	1.285.590	1.285.590	1.285.590	1.285.590
Directe baten	58.403					
Bijdrage gemeenten	1.229.231	1.133.620	1.285.590	1.285.590	1.285.590	1.285.590

	Rekening 2009	Begroting 2010	Begroting 2011
Besteding aantal uren			
Holland Rijnland		9.390	10.563
Deelnemende gemeenten			

Deelprogramma Middelen

Wat willen we bereiken?

Doelstelling: Een grote mate van efficiëntie en effectiviteit. Beperkte lastendruk op de gemeenten.

Voor de uitvoering van de taken zijn een organisatie, menskracht, fysieke en financiële middelen nodig. Het grootste deel van de financiële middelen is afkomstig van de deelnemende gemeenten. Er wordt gestreefd naar een grote mate van efficiency en effectiviteit, waardoor de lastendruk op de gemeenten wordt beperkt.

Hoe gaan we dit meten? (maatschappelijk effect)

- a. Planning & Controlcyclus (begroting, managementrapportage, jaarverslag en –rekening)

Maatschappelijke ontwikkelingen

Dit deelprogramma is een voortzetting van de bestaande activiteiten.

Relevante documenten

- Gemeenschappelijke regeling
- Financiële verordening samenwerkingsorgaan Holland Rijnland
- Controleverordening samenwerkingsorgaan Holland Rijnland
- Instructie controller
- Treasurystatuut

Wat gaan we ervoor doen?

Resultaat/Activiteiten in 2011

1. uitvoering planning en controlcyclus
2. treasurymanagement
3. middelen beheer
4. het volledig in control komen van de organisatie
5. verder ontwikkelen van administratieve organisatie en interne controle

Hoe gaan we dit meten? (meetbare resultaten)

1. vaststelling begroting
2. vaststelling jaarrekening
3. managementrapportage
4. verlaging accountantskosten

Activiteiten in 2012 en 2013

Vanuit Focus 2014 het meer SMART krijgen van gegevens van doelstellingen en prestaties.

Wie zijn de deelnemers en wie gaat wat doen?

- De vijftien deelnemende gemeenten

Wat gaat het kosten?

De volgende projecten vallen onder dit deelprogramma:

- P & C cyclus
- Liquiditeit
- Overige middelen

Financiën

	Rekening 2009	Begroting 2010	Begroting 2011	Begroting 2012	Begroting 2013	Begroting 2014
Regionale taak						
Indirecte kosten	-6.129	151.090	188.520	188.520	188.520	188.520
Projectkosten	582.692	330.670	483.810	483.810	483.810	483.810
Totaal lasten	576.562	481.760	672.330	672.330	672.330	672.330
Directe baten	524.696	256.730	268.650	268.650	268.650	268.650
Bijdrage gemeenten	51.866	225.030	403.680	403.680	403.680	403.680

	Rekening 2009	Begroting 2010	Begroting 2011
Besteding aantal uren			
Holland Rijnland		2.510	2.128
Deelnemende gemeenten			

Deelprogramma Regionaal Investeringsfonds

Wat willen we bereiken?

Doelstelling: Goed beheer van de in het RIF gestorte gelden.

Hoe gaan we dit meten? (maatschappelijk effect)

Voor de RIF wordt een liquiditeitsbegroting bijgehouden.

De realisaties van de vijf projecten zullen de effecten dienen te zijn.

Maatschappelijke ontwikkelingen

In de vergadering van het Algemeen Bestuur van 19 december 2007 is ingestemd met het opzetten van het Regionaal Investerings Fonds (RIF). De uitwerking hiervan vindt plaats in de beheersverordening RIF, waarin de vijf volgende projecten zijn genoemd:

1. RijnlandRoute
2. RijnGouwelijn West
3. Noordelijke ontsluiting Greenport
4. Groenfonds
5. Greenport

Relevante documenten

- Beheersverordening Regionaal Investerings Fonds
- Financiële verordening samenwerkingsorgaan Holland Rijnland
- Controleverordening samenwerkingsorgaan Holland Rijnland
- Instructie controller
- Treasurystatuut

Wat gaan we ervoor doen?

Resultaat/Activiteiten in 2011:

Zorgdragen voor inning van de gelden bij de twaalf deelnemende gemeenten. Het leveren van de financiële bijdragen aan de projecten RijnGouwelijn West en Greenport Ontwikkelings Maatschappij. Conform de Verordening vindt er een prudent beheer plaats van de gelden.

Dit resulteert in een financieel overzicht bij de jaarrekening.

Hoe gaan we dit meten? (meetbare resultaten)

Door middel van een jaarlijks overzicht wordt inzage verschaft in het verloop van het fonds en de gegenereerde rente.

Activiteiten in 2012 en 2013

Beheer van het regionaal Investeringsfonds wordt gecontinueerd.

Wie zijn de deelnemers en wie gaat wat doen?

- De twaalf aan het Fonds deelnemende gemeenten

Wat gaat het kosten?

De volgende projecten vallen onder dit deelprogramma:

- Beheer Regionaal Investerings Fonds

Als gevolg van aanpassingen binnen het Besluit Begroting en Verantwoording provincies en gemeenten worden de gelden ten behoeve van het Regionaal Investerings Fonds niet meer verantwoord in de begroting van baten en lasten. Vanaf 2009 wordt het te ontvangen bedrag van € 9.454.330 direct op de balanspost vooruitontvangen bedragen verantwoord. Inmiddels vinden de uitbetalingen voor de projecten Greenport en RijnGouwelijn West van de jaarbedragen plaats.

Financiën

	Rekening 2009	Begroting 2010	Begroting 2011	Begroting 2012	Begroting 2013	Begroting 2014
Regionale taak						
Indirecte kosten	9.292	990	2.030	2.030	2.030	2.030
Projectkosten						
Totaal lasten	9.292	990	2.030	2.030	2.030	2.030
Directe baten						
Bijdrage gemeenten	9.292	990	2.030	2.030	2.030	2.030

	Rekening 2009	Begroting 2010	Begroting 2011
Besteding aantal uren			
Holland Rijnland		12	25
Deelnemende gemeenten			

Verloop Fonds tot en met 2010.

Totaal ontvangen van de gemeenten	€ 28.362.990	
Renteopbrengsten tot en met 2009	€ 871.130	
Geprognostiseerde rente 2010	€ 247.250	

Totaal ontvangen		€ 29.481.370
Betaald		€ 9.500.000

Stand per 1 januari 2011		€ 19.981.370
2011		
Te ontvangen van de gemeenten	€ 9.454.330	
Te betalen aan projecten	€ 3.166.670	

Toename fonds		€ 6.287.660
Geprognostiseerde rente 2011		€ 309.150

Stand per 31 december 2011		€ 26.578.180
		=====

Van de renteopbrengsten wordt jaarlijks een bedrag van € 45.669 toegevoegd aan de investerings-som (als gevolg van in de overeenkomst aangepaste bijdrage gemeente Zoeterwoude

**Regionaal investeringsfonds
Prognose cash-flow 2008-2022**

	2008	2009	2010	2011	2012	2013	2014	2015	2016	2017	2018	2019	2020	2021	2022	Totaal
INKOMSTEN																
le reserveren	9.500.000	9.500.000	9.500.000	9.500.000	9.500.000	9.500.000	9.500.000	9.500.000	9.500.000	9.500.000	9.500.000	9.500.000	9.500.000	9.500.000	9.500.000	142.500.000
correctie Zoeterwoude	-45.669	-45.669	-45.669	-45.669	-45.669	-45.669	-45.669	-45.669	-45.669	-45.669	-45.669	-45.669	-45.669	-45.669	-45.669	-685.035
Bijdrage gemeenten	9.454.331	9.454.331	9.454.331	9.454.331	9.454.331	9.454.331	9.454.331	9.454.331	9.454.331	9.454.331	9.454.331	9.454.331	9.454.331	9.454.331	9.454.331	141.814.965
UITGAVEN																
Rijnland Route						17.500.000	2.488.600	2.488.600	2.488.600	2.488.600	2.488.600	2.488.600	2.488.600	2.488.600	2.488.600	37.408.800
RijnGouwelijn West			7.500.000	2.488.600	2.488.600	2.488.600	2.488.600	2.488.600	2.488.600	2.488.600	2.488.600	2.488.600	2.488.600	2.488.600	2.488.600	37.363.200
Noordelijke Ontsluiting Greenport										37.500.000						37.500.000
Groenfonds				2.000.000	2.000.000	2.000.000	2.000.000	2.000.000	2.000.000	2.000.000	2.000.000	2.000.000	2.000.000	2.000.000	2.000.000	20.000.000
Greenport			1.999.998	666.666	666.666	666.666	666.666	666.666	666.666	666.666	666.666	666.666	666.666	666.666	666.666	10.000.000
Totaal Uitgaven	0	0	9.499.998	3.155.266	5.155.266	5.155.266	7.643.866	7.643.866	7.643.866	7.643.866	45.143.866	7.643.866	7.643.866	7.643.866	7.643.866	142.272.000
Saldo	9.454.331	9.454.331	-45.667	6.299.065	4.299.065	4.299.065	-13.200.935	1.810.465	1.810.465	1.810.465	-35.669.535	1.810.465	1.810.465	1.810.465	1.810.465	37.500.000
Saldo per ultimo	9.454.331	18.908.662	18.862.995	25.162.060	29.461.125	33.760.190	20.559.255	22.369.720	24.180.185	25.990.650	-9.698.885	-7.888.420	-6.077.955	-4.267.490	-457.035	
Rente opbrengst	318.665	871.130	1.088.585	1.315.144	1.612.159	1.955.135	2.213.281	2.454.585	2.716.407	2.998.951	2.996.051	2.915.876	2.861.656	2.833.779	2.846.228	
Saldo incl rente	9.772.996	19.779.792	19.931.580	26.477.204	31.073.284	35.715.325	22.772.536	24.824.305	26.896.592	28.989.601	-6.702.834	-4.972.544	-3.216.299	-1.433.711	-2.389.193	
rente 2010 en volgend																
rente 2010 en volgend																
1,00% uitgezet kort geld																
1,50% opgenomen kort geld																

HOOFDSTUK 4

Paragraaf 1 Weerstandsvermogen

Door de provincie Zuid-Holland is in het kader van het financiële toezicht voorgeschreven om een paragraaf over het weerstandsvermogen bij de begroting en rekeningstukken toe te voegen.

Het is van belang dat gemeenten in staat zijn onverwachte financiële tegenvallers het hoofd te kunnen bieden (dit wordt het weerstandsvermogen genoemd). Daarvoor is het nodig te beschikken over een zekere mate van vrije ruimte, een buffer, binnen de begroting en/of vermogenspositie. Deze vrije ruimte wordt aangeduid als weerstandscapaciteit.

Deze weerstandscapaciteit bestaat volgens de brief van de provincie uit een drietal componenten:

1. de omvang van de vrij aanwendbare reserves;
2. de onbenutte belastingcapaciteit;
3. de "lucht" in de begroting.

Hierbij merkt de provincie op dat de algemene reserve, die vrij besteedbaar is, bepalend is voor de vraag of men over voldoende vrije buffer beschikt.

Het samenwerkingsorgaan beschikt niet over vrije reserves.

De deelnemende gemeenten zijn op grond van de regeling geheel gezamenlijk verantwoordelijk voor de financiële situatie bij het samenwerkingsorgaan en mogelijke tekorten of financiële tegenvallers.

De buffer voor Holland Rijnland zit dan ook bij de deelnemende gemeenten. Er hoeft binnen Holland Rijnland dan ook geen weerstandscapaciteit aanwezig te zijn.

De gemeenten worden driemaal per jaar geïnformeerd over het verloop van de begroting, namelijk bij marap en bij de jaarrekening. Eventuele risico's worden daarbij aangegeven. De gemeenten moeten dan in staat worden geacht op basis van deze informatie voldoende voorzieningen in de eigen begroting te treffen. Dat risico kan betrokken worden bij het geheel van de door de gemeente gelopen risico's. Uit dat oogpunt is geen afzonderlijke risicoreserve bij de gemeenschappelijke regeling aangehouden.

Risico's

Onder risico's worden verstaan alle voorzienbare risico's waarvoor geen voorzieningen zijn gevormd, of die niet tot afwaardering van activa hebben geleid en die van materiële betekenis kunnen zijn in relatie tot het balanstotaal of de financiële positie.

Debiteurenbeheer

De afhandeling van (oude) openstaande posten heeft doorlopend aandacht. Indien onverhoopt mocht blijken dat sommige debiteuren dubieus van aard zijn, dan zal door een apart voorstel besluitvorming plaatsvinden omtrent de verdere administratieve afhandeling.

Subsidiestromen derden

Bij toezeggingen van derden zal er altijd zoveel mogelijk de zekerheid moeten zijn dat de bedragen ook daadwerkelijk worden ontvangen alvorens tot verplichtingen wordt overgegaan.

Personeelskosten

De onderhandelingen voor de cao na juni 2009 zijn op het moment van de samenstelling van de begroting niet bekend. In de begroting is uitgegaan van een loonstijging van 0,00%. Een hogere uitkomst zal leiden tot hogere lasten.

Een mogelijk beroep op de bovenwettelijke werkloosheidsregeling is niet te voorzien en kan als risico worden aangemerkt.

Dekking personeelskosten uit subsidiestromen derden.

In enkele gevallen is het mogelijk, dat uit de subsidiestromen van derden tijdelijk een gedeeltelijke dekking van de formatie van onze organisatie kan plaatsvinden. Het wegvallen van deze subsidie zal niet direct inkrimping van de formatie tot gevolg kunnen hebben.

Daar waar de dekking vanuit de subsidiestroom tot (tijdelijke) uitbreiding van de formatie leidt, zal bij het wegvallen van de subsidie ook deze uitbreiding te niet worden gedaan.

Toepassing cafetariamodel op gebied van personeelszaken

De omvang van het verkopen van verlofuren is op voorhand moeilijk in te schatten. Het risico bestaat dat niet alle verkochte uren gefinancierd kunnen worden uit bestaande begrotingsposten.

Ziekteverzuim

Holland Rijnland is evenals andere overheidslichamen eigen risicodragers bij ziekte. Dit betekent dat bij ziekte het salaris voor rekening van de werkgever wordt doorbetaald. In de begroting zijn beperkte bedragen opgenomen voor vervanging.

Bij veelvuldig en/of langdurig ziekteverzuim wordt er niet aan ontkomen om personeel bij derden in te huren. De kosten hiervan zijn vaak aanzienlijk. Dit betekent dat, bij gebrek aan een eigen voorziening, een beroep moet worden gedaan op de deelnemende gemeenten door middel van een verhoging van de gemeentelijke bijdrage.

Automatisering

Jaarlijks wordt een voorstel gedaan voor de uitvoering van de afzonderlijke automatiseringsprojecten. Hoewel er geen sprake is van risicovolle projecten bestaat er toch een zeker afbreukrisico bij zowel de realisering van de projecten als bij de verwerking van de geautomatiseerde informatiesystemen. De organisatie is voor de continuïteit, voor wat betreft de benodigde middelen, afhankelijk van de instemming van het Algemeen Bestuur.

Rentedaling

In de begroting is een renteopbrengst van € 2,5 ton geraamd. Grote rentedalingen dragen er toe bij dat deze renteopbrengst niet wordt gerealiseerd. Hierdoor kan er een tekort ontstaan.

Paragraaf 2 Onderhoud kapitaalgoederen

De enige kapitaalgoederen die het samenwerkingsorgaan in zijn bezit heeft is de inventaris, bestaande uit meubilair en automatiseringstoepassingen.

Op deze zaken wordt afgeschreven.

Het orgaan beschikt niet over (egalisatie-)reserves voor vervangingen. Kleine aanschaffingen vinden binnen de begroting plaats. Grote vervangingen vergen een extra krediet waarvoor dan een voorstel wordt voorgelegd aan het Algemeen Bestuur.

Paragraaf 3 Financiering

Algemeen

De exploitatietekorten van het samenwerkingsorgaan worden gefinancierd door de vijftien deelnemende gemeenten. Op basis van de vastgestelde begroting wordt de geraamde gemeentelijke bijdrage als voorschot in rekening gebracht en wel de eerste termijn ad 50% aan het begin van het begrotingsjaar en de tweede termijn ad 50% op 1 juli van het lopende begrotingsjaar.

Bij de vaststelling van de jaarrekening wordt tevens de definitieve bijdrage over het betreffende jaar vastgesteld. Zo spoedig mogelijk daarna vindt er een afrekening plaats met de gemeenten. Daarnaast zijn er geldstromen van ministeries en provincie waarvan de bedragen worden doorge-sluisd naar de betreffende instanties.

Kasgeld

Tijdelijke overschotten worden uitgezet bij de N.V. Bank Nederlandse Gemeenten of bij publiekrechtelijke lichamen tegen een zo gunstig mogelijke rente. Dit gebeurt in daggeld of in deposito's.

Tijdelijke tekorten komen sporadisch voor en zijn slechts van korte duur. Hiervoor wordt dan gebruik gemaakt van de kredietlimiet (rood staan) van de bankinstelling (BNG)

Leningenportefeuille

Het samenwerkingsverband beschikt niet over een leningenportefeuille.

Liquiditeitenplanning

Gelet op de bevoorschottingsregeling met de deelnemende gemeenten en het regelmatige uitgavenpatroon is er geen liquiditeitenplanning opgesteld.

In- en externe ontwikkelingen

Er zijn geen interne of externe ontwikkelingen en deze worden ook niet verwacht, die invloed kunnen hebben op de treasuryfunctie, de treasuryorganisatie, het risicoprofiel, de financiële posities, de vermogenswaarden en/of de geldstromen.

Risicobeheer

De treasuryfunctie dient uitsluitend de publieke taak en het beheer van de uitzettingen is prudent. Er wordt ruim voldaan aan de kasgeldlimiet, er zijn geen geldleningen en de kasgeldoverschotten worden tijdelijk uitgezet bij de Bank Nederlandse Gemeenten of Rabobank.

Renterisico's

Vanwege de zeer beperkte financieringsbehoeften en het prudent wegzetten van overtollige kasgeldmiddelen is het renterisico gering. Holland Rijnland is geen vaste geldleningen aangegaan. Het samenwerkingsorgaan voldoet dan ook aan de renterisiconorm.

Financieringsrisico's

Omdat de gemeenten gezamenlijk verantwoordelijk zijn voor het financiële beleid van het samenwerkingsorgaan en zich verplicht hebben de tekorten in zijn geheel gezamenlijk te dragen, zijn er geen financieringsrisico's.

Kasgeldlimiet

Het samenwerkingsorgaan is steeds gedurende vele jaren binnen de kasgeldlimiet gebleven. De verwachting is ook dat dit ook voor de komende jaren zal blijven gelden.

Prognose kasgeldlimiet 2011				
	Bedragen in euro's per kwartaal x 1000			
	Kw 1	Kw 2	Kw 3	Kw 4
Omvang begroting per 1 januari 2011 = € 24,8 miljoen				
(1) Toegestane kasgeldlimiet				
- in procenten	8,2%	8,2%	8,2%	8,2%
- in bedrag	2.030	2.030	2.030	2.030
(2) Omvang vlottende schuld				
- Opgenomen gelden < 1 jaar	0	0	0	0
- Schuld in rekening-courant	0	0	0	0
- Gestorte gelden door derden < 1 jaar	0	0	0	0
- Overige geldleningen niet zijnde vaste schuld	0	0	0	0
(3) Vlottende kasgeldmiddelen				
- Contante gelden in kas	0	0	0	0
- Tegoeden in rekening-courant	100	100	100	100
- Overige uitstaande gelden < 1 jaar	15.000	15.000	15.000	15.000
Toets kasgeldlimiet				
(4) Totaal netto vlottende schuld (2)-(3)	- 15.100	- 15.100	- 15.100	- 15.100
- Toegestane Kasgeldlimiet (1)	2.030	2.030	2.030	2.030
- Ruimte(+)/Overschrijding (-); (1) – (4)	+17.130	+17.130	+17.130	+17.130

Meerjarenprognose

Op basis van de meerjarenverwachtingen is de inschatting dat Holland Rijnland ook de komende jaren geen geldleningen behoeft aan te gaan. Een renterisico vaste schuld is dan ook niet aanwezig.

Paragraaf 4 Bedrijfsvoering

Rollen van Holland Rijnland

De rollen van Holland Rijnland zijn onderverdeeld in vijf categorieën. Elke rol vraagt een andere betrokkenheid van raden en colleges.

1. Richtinggevende rol

Samenwerking bij onderwerpen waarvan de gemeenten met elkaar vinden dat deze een aanpak op de schaal van Holland Rijnland vereisen. De gemeenten doen hierbij via het Algemeen Bestuur richtinggevende uitspraken. Deze activiteiten passen in het basispakket van Holland Rijnland.

2. Platformfunctie

Er zijn twee manieren waarop het samenwerkingsorgaan de rol van platform kan vervullen:

- Een 'uitgeklede secretariaatsfunctie'. Een of meer gemeenten willen een onderwerp op de regionale agenda plaatsen. Deze gemeenten werken het onderwerp zelf verder uit. De regio zet het alleen op de agenda.
- Onderwerpen die het Dagelijks Bestuur op de agenda wil zetten en waarvan men ook zelf de voorbereiding doet.

3. Efficiency

Dit zijn taken waarvan de gemeenten met elkaar vinden dat het efficiënt is deze op de schaal van Holland Rijnland uit te voeren, omdat dit beter of goedkoper is.

4. Op verzoek van derden

Regelmatig zien andere partijen (provincie, maatschappelijke organisaties) een rol/taak voor het samenwerkingsverband weggelegd. De regio kan zo'n rol/taak oppakken als die goed past in de primaire taak van het samenwerkingsverband. In elk geval moet de vraag worden beantwoord of de samenwerkende gemeenten zo'n rol/taak ook zouden oppakken als een derde dit niet zou hebben gevraagd.

5. Bedrijfsvoering

Projecten en activiteiten die van belang zijn voor de bedrijfsvoering van Holland Rijnland vallen onder deze categorie.

Alle taken zijn uitgeschreven in projecten en samengevoegd in het projecten- en activiteitenboek. Dit boekwerk wordt vastgesteld door het Dagelijks Bestuur en is bestemd voor de interne organisatie.

Beleid

Er wordt voor 2011 en de jaren daarna veel inzet gevraagd voor de collectieve belangenbehartiging. Landelijke besluitvorming raakt de gemeenten en het samenwerkingsorgaan. Naar verwachting zullen, naast de eigen prioriteiten van de deelnemende gemeenten, acties op landelijk en provinciaal niveau in 2011 op diverse beleidsterreinen van invloed zijn op de uitvoering van de Holland Rijnland taken.

Organisatorische speerpunten:

In begroting 2011 opgenomen:

- De verdere uitwerking van de resultaten en adviezen van de in 2010 gehouden Risico Inventarisatie & Evaluatie en van het medewerkersonderzoek.
- De uitwerking en implementatie van een functionerings- en mogelijk beoordelingscyclus.
- Aandacht voor de invoering van competentie management.
- Het optimaliseren van het in control zijn van de organisatie.

Vanuit het opleidingsplan zal in 2011 organisatiebreed het accent liggen op professionalisering van schrijfvaardigheden en adviesvaardigheden.

Personeel

Voor 2011 zal het beheersen van de bedrijfsprocessen een belangrijk thema zijn.

Paragraaf 5 Verbonden partijen

In deze paragraaf vindt u met welke partijen het samenwerkingsorgaan bestuurlijke en financiële belangen heeft. Dit betreffen deelnemingen (vennootschappen), gemeenschappelijke regelingen, stichtingen en verenigingen.

Onder bestuurlijk belang wordt verstaan: een zetel in het bestuur van een participatie of het hebben van stemrecht.

Het samenwerkingsorgaan is niet aan andere organen verbonden, maar participeert wel in diverse overlegorganen.

Paragraaf 6 Btw-compensatiefonds

Een gemeenschappelijke regeling in de vorm als dit samenwerkingsorgaan wordt niet de btw-heffing betrokken. De btw blijft dan voor de gemeenschappelijke regeling een kostenpost. Alleen een gemeenschappelijke regeling die op de prestaties een winsttoeslag oplegt en daardoor doet aan vermogensvorming, heeft recht op aftrek van btw. Dit laatste is niet voor Holland Rijnland van toepassing. Voor de begroting van het Holland Rijnland is er dan ook niets veranderd. Evenals voorgaande jaren zijn alle lasten bruto geraamd.

Met ingang van 1 januari 2003 hebben provincies en gemeenten te maken met het btw-compensatiefonds. Per individuele gemeente zal een opgave moeten worden verstrekt welke voorbelasting compensabel is en kan worden doorgeschoven naar de betreffende gemeente. De deelnemende gemeente kan deze kosten dan meenemen met de opgave voor het btw-compensatiefonds.

Met betrekking tot de betaalde btw inzake het Collectief Vraagafhankelijk Vervoer (CVV) geldt een aparte regeling. Holland Rijnland vraagt deze btw terug van de provincie Zuid-Holland.

Hierna is een overzicht weergegeven van de te verwachten doorschuif-btw in 2011.

BTW 2011

Gemeente	Aantal inwoners per 1 jan 2010 bron CBS)	Door te schuiven BTW			Totaal 2011
		Holland Rijnland 15 gemeenten	Holland Rijnland 12 gemeenten	Rijnstreek gemeenten	
Kaag & Braassem	25.662	26.623	2.656		29.279
Leiden	117.342	121.733	21.280		143.013
Leiderdorp	26.420	27.409	4.791		32.200
Voorschoten	23.479	24.358	4.258		28.616
Zoeterwoude	8.116	8.420	1.472		9.892
Oegstgeest	22.622	23.469	4.102		27.571
Hillegom	20.489	21.256	3.716		24.972
Katwijk	61.831	64.146	11.213		75.359
Lisse	22.321	23.157	4.048		27.205
Noordwijk	25.424	26.376	4.611		30.987
Noordwijkerhout	15.541	16.123	2.818		18.941
Teylingen	35.761	37.100	6.485		43.585
Alphen aan den Rijn	72.577	75.294			75.294
Nieuwkoop	26.939	27.947			27.947
Rijnwoude	18.564	19.259			19.259
Totaal	523.088	542.670	71.450		614.120

HOOFDSTUK 5

MEERJARENBEGROTING 2011-2014

(Deel-)programma	2011			2012			2013			2014		
	Lasten	Baten	Bijdrage gemeenten	Lasten	Baten	Bijdrage gemeenten	Lasten	Baten	Bijdrage gemeenten	Lasten	Baten	Bijdrage gemeenten
Ruimtelijke Agenda Algemeen	776.330	37.510	776.330	776.330	37.510	776.330	776.330	37.510	776.330	776.330	37.510	776.330
Ruimte en Wonen	962.880	61.500	925.370	962.880	61.500	925.370	962.880	61.500	925.370	962.880	61.500	925.370
Economische Zaken en Toerisme	340.350		278.850	340.350		278.850	340.350		278.850	340.350		278.850
Natuur en Landschap	477.340		477.340	477.340		477.340	477.340		477.340	477.340		477.340
Verkeer en Vervoer	1.247.040	593.940	653.100	1.247.040	593.940	653.100	1.247.040	593.940	653.100	1.247.040	593.940	653.100
Totaal Ruimtelijke Agenda	3.803.940	692.950	3.110.990	3.803.940	692.950	3.110.990	3.803.940	692.950	3.110.990	3.803.940	692.950	3.110.990
Sociale Agenda Algemeen	108.330	1.605.570	108.330	108.330	1.605.570	108.330	108.330	1.605.570	108.330	108.330	1.605.570	108.330
Jeugd	1.728.760	1.141.270	123.190	1.728.760	1.141.270	123.190	1.728.760	1.141.270	123.190	1.728.760	1.141.270	123.190
Onderwijs	2.473.510	4.347.370	1.332.240	2.473.510	4.347.370	1.332.240	2.473.510	4.347.370	1.332.240	2.473.510	4.347.370	1.332.240
Participatie	4.635.180	117.460	287.810	4.635.180	117.460	287.810	4.635.180	117.460	287.810	4.635.180	117.460	287.810
Zorg	117.460	445.040	117.460	117.460	445.040	117.460	117.460	445.040	117.460	117.460	445.040	117.460
Cultuur	473.640	28.600	28.600	473.640	28.600	28.600	473.640	28.600	28.600	473.640	28.600	28.600
Totaal Sociale Agenda	9.536.880	7.539.250	1.997.630	9.536.880	7.539.250	1.997.630	9.536.880	7.539.250	1.997.630	9.536.880	7.539.250	1.997.630
Bestuur	1.285.590	268.650	1.285.590	1.285.590	268.650	1.285.590	1.285.590	268.650	1.285.590	1.285.590	268.650	1.285.590
Middelen	672.330	2.030	403.680	672.330	2.030	403.680	672.330	2.030	403.680	672.330	2.030	403.680
Regionaal Investeringsfonds	2.030		2.030	2.030		2.030	2.030		2.030	2.030		2.030
Totaal Bestuur en Middelen	1.959.950	268.650	1.691.300	1.959.950	268.650	1.691.300	1.959.950	268.650	1.691.300	1.959.950	268.650	1.691.300
Totaal exploitatiebegroting	15.300.770	8.500.850	6.799.920	15.300.770	8.500.850	6.799.920	15.300.770	8.500.850	6.799.920	15.300.770	8.500.850	6.799.920
Taakstellende bezuinigingen	-337.160			-337.160			-337.160			-337.160		
Totaal bijdragen gemeenten	14.963.610	8.500.850	6.799.920	14.963.610	8.500.850	6.799.920	14.963.610	8.500.850	6.799.920	14.963.610	8.500.850	6.799.920
Regionaal Investeringsfonds	9.454.330		9.454.330	9.454.330		9.454.330	9.454.330		9.454.330	9.454.330		9.454.330
Totaal generaal	24.417.940	8.500.850	16.254.250	24.417.940	8.500.850	16.254.250	24.417.940	8.500.850	16.254.250	24.417.940	8.500.850	16.254.250

Bij het opstellen van deze meerjarenbegroting is rekening gehouden met de in hoofdstuk 2 vermelde uitgangspunten, te weten:

- de huidige deelnemers aan de gemeenschappelijke regeling en het samenwerkingsgebied Holland Rijnland;
- ongewijzigd/bestaand beleid;
- basisjaren gelijk aan ontwerpbegroting + 3 volgende jaren;
- gelijkblijvende inwonersaantallen;
- stijging loonniveau met 0,00% en prijsniveau met 0,00%;
- mutaties als gevolg van incidentele/tijdelijke aangelegenheden.

Bij de afzonderlijke deelprogramma's zijn de kosten per jaar per plustaak verdeeld.

Bijdrage gemeenten		2011	2012	2013	2014
	inwoners				
Alphen aan den Rijn	72.577	662.000	662.000	662.000	662.000
Hillegom	20.489	275.540	275.540	275.540	275.540
Kaag & Braassem	25.662	350.640	350.640	350.640	350.640
Katwijk	61.831	823.460	823.460	823.460	823.460
Leiden	117.342	1.473.990	1.473.990	1.473.990	1.473.990
Leiderdorp	26.420	364.240	364.240	364.240	364.240
Lisse	22.321	304.660	304.660	304.660	304.660
Nieuwkoop	26.939	245.710	245.710	245.710	245.710
Noordwijk	25.424	338.410	338.410	338.410	338.410
Noordwijkerhout	15.541	204.680	204.680	204.680	204.680
Oegstgeest	22.622	314.550	314.550	314.550	314.550
Rijnwoude	18.564	169.300	169.300	169.300	169.300
Teylingen	35.761	501.040	501.040	501.040	501.040
Voorschoten	23.479	322.260	322.260	322.260	322.260
Zoeterwoude	8.116	112.240	112.240	112.240	112.240
Totaal	450.511	6.462.720	6.462.720	6.462.720	6.462.720

HOOFDSTUK 6

Overzicht bijdrage gemeenten per regionale taak en plustaak 2011

Inwonertal per 1 januari 2010 (info CBS) voorlopig

Leidse Regio	212.627
Rijnstreekberaad	129.094
Duin- en Bollenstreek	181.367
Totaal	523.088

Omschrijving	Regionaal 15 gemeen- ten	Plustaak 12 gemeenten	Plustaak RBL	Plustaak Rijnstreek gemeenten	Totaal
Deelprogramma Ruimtelijke Agenda Algemeen	776.330				776.330
Deelprogramma Ruimte en Wonen	416.000	479.370		30.000	925.370
Deelprogramma Natuur en Landschap	477.340				477.340
Deelprogramma Verkeer en Vervoer	609.870	43.230			653.100
Deelprogramma Economische Zaken en Toerisme	278.850				278.850
Deelprogramma Sociale Agenda Algemeen	108.330				108.330
Deelprogramma Jeugd	123.190				123.190
Deelprogramma Onderwijs	190.800		1.141.440		1.332.240
Deelprogramma Participatie	287.810				287.810
Deelprogramma Zorg	117.460				117.460
Deelprogramma Cultuur	28.600				28.600
Deelprogramma Bestuur	1.285.590				1.285.590
Deelprogramma Middelen	403.680				403.680
Deelprogramma Beheer RIF	2.030				2.030
Totaal generaal	5.105.880	522.600	1.141.440	30.000	6.799.920
Gemiddeld bedrag per inwoner	9,76	1,33	2,82	0,23	13,00
	(a)	(b)	(c)	(d)	
Duin- en Bollenstreek	(= a + b + c)	13,91			
Leidse Regio	(= a + b + c)	13,91			
Rijnstreek	(= a + d)	9,99			

Bijdragen gemeenten begroting 2011

Gemeente	Alphen ad Rijn	Hillegom	Kaag & Braassem	Katwijk	Leiden	Leiderdorp	Lisse	Nieuwkoop
Aantal inwoners per 1 januari 2010 (bron CBS)	72.577	20.489	25.662	61.831	117.342	26.420	22.321	26.939
PROGRAMMA RUIMTELIJKE AGENDA								
Totaal deelprogramma Ruimtelijke Agenda Algemeen	107.710	30.410	38.090	91.770	174.150	39.210	33.130	39.980
Woonruimteverdeling	16.870	26.410	35.650	45.470	151.310	34.070	28.780	6.260
Overige deelprogramma Wonen	57.720	16.290	20.410	49.170	93.310	21.030	17.750	21.420
Totaal deelprogramma Ruimte en Wonen	74.590	42.700	56.060	94.640	244.620	55.100	46.530	27.680
Totaal deelprogramma Natuur en Landschap	66.230	18.700	23.420	56.420	107.090	24.110	20.370	24.580
Collectief Vraagafhankelijk Vervoer (CVV)		2.250	1.610	6.780	12.870	2.900	2.450	
Overig deelprogramma Mobiliteit	84.620	23.890	29.920	72.090	136.810	30.800	26.020	31.410
Totaal deelprogramma Mobiliteit	84.620	26.140	31.530	78.870	149.680	33.700	28.470	31.410
Totaal deelprogramma Economische Zaken en Toerisme	38.690	10.920	13.680	32.960	62.560	14.080	11.900	14.360
TOTAAL PROGRAMMA RUIMTELIJKE AGENDA	371.840	128.870	162.780	354.660	738.100	166.200	140.400	138.010
PROGRAMMA SOCIALE AGENDA								
Totaal deelprogramma Sociale Agenda Algemeen	15.030	4.240	5.310	12.810	24.310	5.470	4.620	5.580
Totaal deelprogramma Jeugd	17.090	4.830	6.040	14.560	27.640	6.220	5.260	6.340
Jongerenloket		8.810	6.300	26.610		11.360	9.600	
Regionaal Bureau Leerplicht		55.950	78.980	194.980	266.720	81.050	65.420	
Overig deelprogramma Onderwijs	9.960	2.810	3.520	8.490	16.110	3.630	3.060	3.700
Totaal deelprogramma Onderwijs	9.960	67.570	88.800	230.080	282.830	96.040	78.080	3.700
Totaal deelprogramma Participatie	39.930	11.270	14.120	34.020	64.560	14.540	12.280	14.820
Totaal deelprogramma Zorg	16.300	4.600	5.760	13.880	26.360	5.930	5.010	6.050
Totaal deelprogramma Cultuur	3.970	1.120	1.400	3.380	6.430	1.440	1.220	1.470
TOTAAL PROGRAMMA SOCIALE AGENDA	102.280	93.630	121.430	308.730	432.130	129.640	106.470	37.960
PROGRAMMA BESTUUR & MIDDELEN								
Totaal deelprogramma Bestuur	178.370	50.360	63.070	151.960	288.390	64.930	54.860	66.210
Totaal deelprogramma Middelen	56.010	15.810	19.800	47.720	90.550	20.390	17.230	20.790
Totaal deelprogramma Beheer RIF	280	80	100	240	450	110	90	100
TOTAAL PROGRAMMA BESTUUR & MIDDELEN	234.660	66.250	82.970	199.920	379.390	85.430	72.180	87.100
Totaal exploitatiebegroting	708.780	288.750	367.180	863.310	1.549.620	381.270	319.050	263.070
Taakstellende bezuiniging 5%	-46.780	-13.210	-16.540	-39.850	-75.630	-17.030	-14.390	-17.360
Bijdrage gemeenten 2010	662.000	275.540	350.640	823.460	1.473.990	364.240	304.660	245.710
Regionaal InvesteringsFonds		430.127	368.865	1.764.337	3.076.651	571.022	409.567	
Totaal generaal	662.000	705.667	719.505	2.587.797	4.550.641	935.262	714.227	245.710

Bijdragen gemeenten begroting 2011

Gemeente	Noordwijk	Noord-wijkerhout	Oegst-geest	Rijnwoude	Teylingen	Voor-schoten	Zoeter-woude	Totaal
Aantal inwoners per 1 januari 2010 (bron CBS)	25.424	15.541	22.622	18.564	35.761	23.479	8.116	523.088
PROGRAMMA RUIMTELIJKE AGENDA								
Totaal deelprogramma Ruimtelijke Agenda Algemeen	37.730	23.060	33.570	27.550	53.070	34.850	12.050	776.330
Woonruimteverdeling	32.780	11.430	29.170	4.310	46.110	30.280	10.470	509.370
Overige deelprogramma Wonen	20.220	12.360	17.990	14.760	28.440	18.670	6.450	416.000
Totaal deelprogramma Ruimte en Wonen	53.000	23.790	47.160	19.070	74.550	48.950	16.920	925.370
Totaal deelprogramma Natuur en Landschap	23.200	14.180	20.640	16.940	32.630	21.430	7.410	477.340
Collectief Vraagafhankelijk Vervoer (CVV)	2.790	1.710	2.480		3.920	2.580	890	43.230
Overig deelprogramma Mobiliteit	29.640	18.120	26.380	21.640	41.690	27.370	9.460	609.870
Totaal deelprogramma Mobiliteit	32.430	19.830	28.860	21.640	45.610	29.950	10.350	653.090
Totaal deelprogramma Economische Zaken en Toerisme	13.550	8.280	12.060	9.900	19.060	12.520	4.330	278.850
TOTAAL PROGRAMMA RUIMTELIJKE AGENDA	159.910	89.140	142.290	95.100	224.920	147.700	51.060	3.110.980
PROGRAMMA SOCIALE AGENDA								
Totaal deelprogramma Sociale Agenda Algemeen	5.270	3.220	4.680	3.840	7.410	4.860	1.680	108.330
Totaal deelprogramma Jeugd	5.990	3.660	5.330	4.370	8.420	5.530	1.910	123.190
Jongerenloket	10.940	6.680	9.730		15.380	10.100	3.490	119.000
Regionaal Bureau Leerplicht	65.910	46.730	72.070		117.780	70.600	25.250	1.141.440
Overig deelprogramma Onderwijs	3.490	2.130	3.110	2.550	4.910	3.220	1.110	71.800
Totaal deelprogramma Onderwijs	80.340	55.540	84.910	2.550	138.070	83.920	29.850	1.332.240
Totaal deelprogramma Participatie	13.990	8.550	12.450	10.210	19.680	12.920	4.470	287.810
Totaal deelprogramma Zorg	5.710	3.490	5.080	4.170	8.030	5.270	1.820	117.460
Totaal deelprogramma Cultuur	1.390	850	1.240	1.010	1.960	1.280	440	28.600
TOTAAL PROGRAMMA SOCIALE AGENDA	112.690	75.310	113.690	26.150	183.570	113.780	40.170	1.997.630
PROGRAMMA BESTUUR & MIDDELEN								
Totaal deelprogramma Bestuur	62.480	38.200	55.600	45.620	87.890	57.700	19.950	1.285.590
Totaal deelprogramma Middelen	19.620	11.990	17.460	14.330	27.600	18.120	6.260	403.680
Totaal deelprogramma Beheer RIF	100	60	90	70	140	90	30	2.030
TOTAAL PROGRAMMA BESTUUR & MIDDELEN	82.200	50.250	73.150	60.020	115.630	75.910	26.240	1.691.300
Totaal exploitatiebegroting	354.800	214.700	329.130	181.270	524.120	337.390	117.470	6.799.910
Taakstellende bezuiniging 5%	-16.390	-10.020	-14.580	-11.970	-23.050	-15.130	-5.230	-337.160
Bijdrage gemeenten 2010	338.410	204.680	314.550	169.300	501.070	322.260	112.240	6.462.750
Regionaal InvesteringsFonds	585.348	378.658	400.880		731.905	572.420	164.550	9.454.330
Totaal generaal	923.758	583.338	715.430	169.300	1.232.975	894.680	276.790	15.917.080

Kostenverdeling Woonruimteverdeling

Bijdrage gemeenten		op basis van bovenstaande berekeningen			
		urgentie	bezwarencie	beleidsctie	totaal
	inwoners	274.030	181.540	23.800	479.370
Kaag & Braassem	25.662	17.360	14.220	1.510	33.090
Hillegom	20.489	13.860	11.350	1.200	26.410
Katwijk	61.831	41.840		3.630	45.470
Leiden	117.342	79.380	65.020	6.910	151.310
Leiderdorp	26.420	17.880	14.640	1.550	34.070
Lisse	22.321	15.100	12.370	1.310	28.780
Noordwijk	25.424	17.200	14.090	1.490	32.780
Noordwijkerhout	15.541	10.520		910	11.430
Oegstgeest	22.622	15.310	12.530	1.330	29.170
Teylingen	35.761	24.200	19.810	2.100	46.110
Voorschoten	23.479	15.890	13.010	1.380	30.280
Zoeterwoude	8.116	5.490	4.500	480	10.470
Totaal	405.008	274.030	181.540	23.800	479.370

Kostenverdeling Regionaal Bureau Leerplicht

Bijdrage gemeenten	aantal leerlingen 5 tm 17 jaar	bijdrage regio	RMC-functie	totaal
		1.141.440	0	1.141.440
Kaag & Braassem	4.351	78.980	0	78.980
Hillegom	3.082	55.950	0	55.950
Katwijk	10.741	194.980	0	194.980
Leiden	14.692	266.720	0	266.720
Leiderdorp	4.465	81.050	0	81.050
Lisse	3.604	65.420	0	65.420
Noordwijk	3.631	65.910	0	65.910
Noordwijkerhout	2.574	46.730	0	46.730
Oegstgeest	3.970	72.070	0	72.070
Teylingen	6.488	117.780	0	117.780
Voorschoten	3.889	70.600	0	70.600
Zoeterwoude	1.391	25.250	0	25.250
Totaal	62.878	1.141.440	0	1.141.440

Bijdrage per gemeente in het Regionaal Investerings Fonds

Gemeenten	Bijdrage totaal	Bijdrage per jaar
Kaag & Braassem (Alkemade)	5.532.974	368.865
Hillegom	6.451.900	430.127
Katwijk	26.465.062	1.764.337
Leiden	46.149.773	3.076.652
Leiderdorp	8.565.333	571.022
Lisse	6.143.504	409.567
Noordwijk	8.780.227	585.348
Noordwijkerhout	5.679.877	378.658
Oegstgeest	6.013.198	400.880
Teylingen	10.978.572	731.905
Voorschoten	8.586.303	572.420
Zoeterwoude *)	2.468.255	164.550
Totaal *)	141.814.978	9.454.332
Inzet rentebaten	685.022	45.668
TOTAAL	142.500.000	9.500.000

*) Na een berekeningsfout is de bijdrage van Zoeterwoude naar beneden bijgesteld waardoor het totaal niet meer uitkomt op € 142,5 mln. Moet worden gecorrigeerd door de rentebaten.

Salarisstaat per 1 januari 2011

Omschrijving	Aantal FTE's 2011	Aantal uren per week	Raming bruto salaris 2011	Raming soc last 2011	Raming salaris lasten 2011
Secretaris	1,00	36,00	92.333	22.622	114.954
Ruimtelijke Agenda					
	12,51	450,32	836.171	204.862	1.041.033
Sociale Agenda					
<i>Team beleid</i>	6,03	217,00	395.564	96.913	492.478
<i>Team leerplicht</i>					
	14,06	506,00	695.355	170.362	865.718
<i>Team RMC</i>					
	5,50	198,00			344.390
<i>Administratief</i>					
	5,85	210,50	203.488	49.855	253.343
Middelen, Beheer en Control					
	10,76	387,20	538.939	132.040	670.979
Bestuur en Managementondersteuning					
	13,64	490,90	658.106	161.236	819.342
Totaal	69,33	2.495,92	3.419.957	837.889	4.602.236
staffunctionaris	1,00	36,00	76.449	18.730	95.179
	70,33	2.531,92	3.496.406	856.620	4.697.416

INVESTERINGS- EN FINANCIERINGSSTAAT (ONDERDEEL A), de activa en kapitaallasten

Omschrijving	Oorspronkelijk bedrag 31-12-2010	vermeerderingen 2011	verminderingen anders dan door afschrijving in het dienstjaar.	oorspronkelijk bedrag 31-12-2011	percentage of andere wijze van afschrijven	totaal afschrijvingen/aflossingen per 1-1-2011	afschrijvingen in het dienstjaar 2011	boekwaarde per 1-1-2011	boekwaarde eind dienstjaar	rente 5,00%	totaal kapitaal-lasten
aanpassing telefooninstallatie 2006	19.449,42			19.449,42	10,00%	9.724,70	1.944,94	9.724,72	7.779,78	486,24	2.431,18
aanschaf pc's/servers											
2009: 13x latitude E5500	2.270,52			2.270,52	33,33%	1.513,68	756,84	756,84	756,84	37,84	794,68
2009: 10 x Suptiplex 760SF	14.839,30			14.839,30	33,33%	9.892,86	4.946,44	4.946,44	4.946,44	247,32	5.193,76
2009: Dell Latitude E4300	1.222,13			1.222,13	33,33%	814,76	407,37	407,37	407,37	20,37	427,74
2009: Dell Inspiron Z11	913,92			913,92	33,33%	609,28	304,64	304,64	304,64	15,23	319,87
2009: mailserver	19.965,82			19.965,82	20,00%	11.979,49	3.993,16	7.986,33	3.993,16	399,32	4.392,48
2009: applicatieserver	19.986,05			19.986,05	20,00%	11.991,63	3.997,21	7.994,42	3.997,21	399,72	4.396,93
2009: storage server	18.039,21			18.039,21	20,00%	10.823,53	3.607,84	7.215,68	3.607,84	360,78	3.988,63
2010: vervanging 74 pc's/laptops	88.800,00			88.800,00	33,33%	29.600,00	29.600,00	59.200,00	29.600,00	2.960,00	32.560,00
2010: vervanging servers	40.000,00			40.000,00	20,00%	8.000,00	8.000,00	32.000,00	24.000,00	1.600,00	9.600,00
2011: vervanging 9 laptops	8.500,00	8.500,00		8.500,00	33,33%	2.833,33	2.833,33	5.666,67	5.666,67	2.833,33	2.833,33
2011: vervanging server	10.000,00	10.000,00		10.000,00	20,00%	2.000,00	2.000,00	8.000,00	8.000,00	2.000,00	2.000,00
aanschaf software											
2010: 75 licenties anti-spam	3.500,00			3.500,00	33,33%	1.166,67	1.166,67	2.333,33	1.166,66	116,67	1.283,33
2010: 75 licenties anti-virus	10.710,00			10.710,00	33,33%	3.570,00	3.570,00	7.140,00	3.570,00	357,00	3.927,00
70 licenties office	31.846,52			31.846,52	20,00%	25.477,20	6.369,32	6.369,32	6.369,32	318,47	6.687,79
75 licenties Time Tell	8.181,25			8.181,25	20,00%	3.272,50	1.636,25	4.908,75	3.272,50	245,44	1.881,69
Symantec Multi Tier Protection	2.439,50			2.439,50	33,33%	1.626,18	813,32	813,32	813,32	40,67	853,99
Licenties Back-up	3.417,68			3.417,68	20,00%	1.367,08	683,54	2.050,60	1.367,06	102,53	786,07
20 licenties office RBL	9.099,00			9.099,00	20,00%	7.279,20	1.819,80	1.819,80	1.819,80	90,99	1.910,79
G4RMC	11.810,75			11.810,75	20,00%	9.448,60	2.362,15	2.362,15	2.362,15	118,11	2.480,26
2008: software integratie RBL/HR	6.781,81			6.781,81	20,00%	4.069,08	1.356,36	2.712,73	1.356,37	135,64	1.492,00
aanschaf meubilair:											
meubilair 2004	94.117,67			94.117,67	10,00%	79.532,39	4.861,77	14.585,28	9.723,51	729,26	5.591,03
meubilair 2006	42.014,14			42.014,14	10,00%	21.007,05	4.201,41	21.007,09	16.805,68	1.050,35	5.251,77
meubilair 2007	20.692,91			20.692,91	10,00%	8.277,16	2.069,29	12.415,75	10.346,46	620,79	2.690,08
meubilair 2007 RBL	11.251,06			11.251,06	10,00%	4.500,40	1.125,10	6.750,66	5.625,56	337,53	1.462,63
meubilair 2009	68.010,17			68.010,17	10,00%	13.602,04	6.801,02	54.408,13	47.607,11	2.720,41	9.521,43
Totaal	549.358,83	18.500,00		567.858,83		279.145,48	101.227,78	270.213,35	187.485,57	13.510,67	114.738,45

STAAT VAN VOORZIENINGEN 2011

Omschrijving	Saldo per 1 januari 2011	Mutaties		Aanwending	Boekwaarde per 31 december 2011
		Toevoeging	Vrijval		
Voorzieningen voor verplichtingen en risico's:					
Flexibele pensionering / FPU voormalig secretaris	15.935			10.140	5.795
Organisatie aangelegenheden	170.003				170.003
Voorziening BWS DB	85.516				85.516
Voorziening BWS LR	3.201.261				3.201.261
Totaal	3.472.715			10.140	3.462.575

STAAT VAN OVERLOPENDE PASSIVA

Omschrijving	Saldo per 1 januari 2011	Mutaties		Aanwending	Boekwaarde per 31 december 2011
		Toevoeging	Vrijval		
RIF gelden	18.980.000	9.500.000		3.166.667	25.313.333
RIF rente	977.592	250.000			1.227.592
Evaluatie / transformatie Landschapsbeleidsplan DB	352.250				352.250
Vinex LR	449.748			2.570	447.178
ISV-gelden Geluidssanering	36.266				36.266
Luchtkwaliteit	1.432.867				1.432.867
Regionaal Verkeers- en VervoerPlan - HOV	62.311				62.311
Req. Project Verkeersveiligheid (RPV)	258.038				258.038
Afweingskader economie	50.000				50.000
Zuidvleugel Zichtbaar Groener (ZZG)	136.220				136.220
Regionale Agenda Samenleving (RAS) 2009-2012	25.190				25.190
Arbeidsmarktbeleid	12.886				12.886
Regionale Structuurvisie (RSV)	48.147				48.147
As Leiden-Katwijk (ALK)	27.558				27.558
Regionaal Meld- en Coördinatiepunt (RMC)	272.141				272.141
Jongerenloket	58.220				58.220
Verbetertraject Regionaal Bureau Leerplicht	2.500			2.500	
Totaal	23.181.934	9.750.000		3.171.737	29.760.197

STAAT VAN RESERVES 2011

Omschrijving	Saldo per 1 januari 2011	Mutaties			Boekwaarde per 31 december 2011
		Toevoeging (t/v exploitatie)	Onttrekking (t/v de exploitatie)	Bestemming resultaat	
Bestemmingsreserves					
Decentrale arbeidsvoorwaarden	20.289				20.289
BWS DB / R17	90.221				90.221
Overlopende Algemene projecten 2005 / 2006	19.392				19.392
Afwikkeling fusie / verhuizing	2.442				2.442
Bestemmingsreserve RBL	47.793		1.500		46.293
Totaal bestemmingsreserves	180.137		1.500		178.637

Overzicht incidentele baten en lasten

De onderstaande incidentele baten en lasten zijn in de (meerjaren)begroting 2011-2014 opgenomen. Incidentele kosten die ten laste van reserves worden gebracht, zijn niet in dit overzicht opgenomen.

Incidentele lasten en baten (x 1.000) (- =incidentele last)	2011	2012	2013	2014
1. Ruimtelijke Agenda	0	0	0	0
2. Sociale Agenda	0	0	0	0
3. Bestuur & Middelen	0	0	0	0
Totaal	0	0	0	0

Kostenverdeelstaat 2011

	Kostenplaatsen				Programma's				Bestuur en Middelen			
	Totaal	Algemene kostenplaatsen	MBC	BMO	Secretaris	Ruimtelijke Agenda	Sociale agenda	Regionaal Bureau Leerlicht		Jongerenloket	Ruimtelijke Agenda	Sociale Agenda
Lasten	51.550											51.550
Stelposten	4.697.410			819.340	114.950	1.041.030	492.480	1.339.910	123.540			95.180
Salariskosten	320.490		670.980	48.840	12.420	69.120	32.460	91.600	17.480			500
Overige personeelskosten	298.000										60.000	238.000
Rente/afschrijving	33.500											
Inhuur personeel	9.706.610		10.570	3.100		1.460	2.540	8.280				324.820
Duurzame goederen	94.740											
Levering/diensten derden	114.770											
Reserveringen												
Kapitaallasten												
subtotaal	15.317.570	989.700	730.120	871.280	127.370	1.111.610	527.480	1.439.790	141.020	1.869.420	6.799.730	710.050
Baten	-8.517.650											
Diverse ontvangsten												
Doorbelasting												
Kostenplaatsen												
Algemene kostenplaatsen		-972.900										
MBC		174.710		221.480	16.240	203.130	97.910	229.720	29.710			169.270
BMO		-904.830		174.760	13.240	171.320	79.840	194.320	24.230			541.270
Secretaris				-1.267.520	64.420	254.900	124.060			68.820		221.270
Ruimtelijke Agenda					-221.270					282.870		158.130
Sociale agenda						-1.740.960	-829.290			1.582.830		152.480
Regionaal Bureau Leerlicht								43.900	12.540			152.480
Jongerenloket								-1.907.730	-207.500			7.480
Totaal	6.799.920									3.110.990	1.997.630	1.691.300
												6.799.920

Aldus vastgesteld door het Algemeen Bestuur
van het samenwerkingsorgaan Holland Rijnland
in de vergadering van 30 juni 2010

de secretaris,

de voorzitter,