

# **Rijnstreekgemeenten en Holland Rijnland**

Contourenschets aansluiting

*Besprekdocument voor gemeenteraden en Colleges van B&W*

*22 juli 2008*

# Twynstra Gudde

ADVISEURS EN MANAGERS

## **Rijnstreekgemeenten en Holland Rijnland**

Stationsplein 1  
Postbus 907  
3800 AX Amersfoort  
Telefoon 033 4677777  
[www.twynstragudde.nl](http://www.twynstragudde.nl)

Contourenschets aansluiting  
Bespreekdocument voor gemeenteraden en Colleges van B&W

Dirk Louter  
Maarten Otto

Amersfoort, 22 juli 2008  
492818/DLO/IPA

## Inhoudsopgave

<b>1</b>	<b>Inleiding</b>	<b>1</b>
<b>2</b>	<b>Strategische meerwaarde van aansluiting</b>	<b>3</b>
2.1	Gebied heeft unieke kwaliteit	3
2.2	Scharnier- en verbindingfunctie	5
2.3	Strategische kwaliteitsagenda	7
2.4	Overige strategische overwegingen bij aansluiting	8
2.5	Meerwaarde concretiseren	9
<b>3</b>	<b>Meerwaarde geconcretiseerd</b>	<b>10</b>
3.1	Economisch perspectief	10
3.2	Verkeer en vervoer	12
3.3	Ruimtelijk-functioneel perspectief	14
3.4	Aansluiting vanuit perspectief maatschappelijke en sociale agenda	20
<b>4</b>	<b>Meerwaarde gerealiseerd</b>	<b>25</b>
4.1	Bestuurlijk terrein	25
4.2	Organisatorisch terrein	32
4.3	Financieel terrein	33
<b>5</b>	<b>Het aansluitingsarrangement</b>	<b>38</b>

## 1 Inleiding

Het bestuur van het Samenwerkingsorgaan Rijnstreekberaad is van mening dat dit samenwerkingsverband te weinig meerwaarde heeft om voortgezet te worden. Dit mede tegen de achtergrond van de vermindering van het aantal deelnemende gemeenten en de beperkte effecten van de samenwerking binnen het verband. Na besluitvorming/consultatie van de gemeenteraden in de Rijnstreek (Alphen aan den Rijn, Jacobswoude, Nieuwkoop en Rijnwoude) in de tweede helft van 2007 is een proces gestart om besluitvorming hierover voor te bereiden door middel van het uitvoeren van een zogenaamd vervlechtingsonderzoek.

Op 26 maart 2008 heeft het Algemeen Bestuur van de Regio Holland Rijnland besloten het Dagelijks Bestuur opdracht te geven om met het Dagelijks Bestuur van de Rijnstreek een contourennota op te stellen waarin ingegaan wordt op de inhoudelijke agenda, de bestuurlijke en ambtelijke organisatie en de financiële gevolgen bij toetreding door gemeenten uit de Rijnstreek.

De besturen van de Regio Holland Rijnland en het Samenwerkingsorgaan Rijnstreekberaad zijn sinds medio 2006 met elkaar in gesprek over mogelijke aansluiting van de Rijnstreekgemeenten bij Holland Rijnland. De Dagelijks Besturen van beide samenwerkingsverbanden hebben begin 2008 besloten om een gezamenlijk document op te stellen dat als basis dient voor besluitvorming over de aansluiting in beide gebieden. De contourenschets zoals die hier voor ligt is opgesteld door Twynstra Gudde, op basis van input vanuit beide samenwerkingsverbanden.

Op 21 april 2008 en op 20 juni 2008 heeft er bestuurlijk overleg plaatsgevonden, waarin is geïnventariseerd welke de belangrijkste inhoudelijke en bestuurlijke aandachtspunten voor het aansluitingsproces zijn en hoe hier het beste mee omgegaan kan worden. Aan de hand van de resultaten van deze bespreking is deze besprekversie van de contourenschets afgerond.

Vanuit de Regio Holland Rijnland zijn als punten van bijzondere aandacht voor het opstellen van de contourennota aangegeven:

- het regionale investeringsfonds
- de regionale woonruimteverdeling
- de regionale structuurvisie.

## Twynstra Gudde

Vanuit de Rijnstreekgemeenten zijn als aandachtspunten naar voren gebracht voor onderzoek/advies:

- de gevolgen van aansluiting voor karakter en ontwikkelingen in het gebied op langere en korte termijn
- de bestuurlijke constructie/gevolgen van aansluiting
- de financiële consequenties.

Voor de Rijnstreekgemeenten zal, zoals met hen is afgesproken, in het verleden van deze nota een addendum worden toegevoegd waarin wordt ingegaan op door de gemeenteraden in de voorbereiding gemelde specifieke punten.

De beschrijving van de diverse aspecten is uitgewerkt tot een mogelijk bestuurlijk arrangement, waarin de meerwaarde van aansluiting is geoptimaliseerd, rekening houdend met de belangen van de betrokken gemeenten. Binnen dit arrangement is ervan uitgegaan dat de Regio Holland Rijnland in het recente verleden een aantal vergaande besluiten heeft genomen over gezamenlijk beleid en investeringen en over een te hanteren bestuursmodel. Deze besluiten en het gekozen bestuursmodel zijn uitgangspunt bij de mogelijke aansluiting. In elk te kiezen aansluitingsarrangement zullen voor de Rijnstreekgemeenten de gevolgen op bestuurlijk, organisatorisch en financieel terrein dus het meest ingrijpend zijn. In deze nota wordt aangegeven hoe die gevolgen zich verhouden tot de meerwaarde op beleidsmatig terrein voor de gemeenten. Daarbij is gekozen voor een insteek op zowel strategisch als meer operationeel niveau.

De contourennota zal worden voorgelegd aan de gemeenteraden voor verdere besluitvorming. De uitgewerkte procedure daarvoor is opgenomen in het laatste hoofdstuk van deze nota. De nota is als volgt opgebouwd:

- in hoofdstuk 2 wordt de mogelijke meerwaarde van aansluiting in strategische zin geformuleerd
- in hoofdstuk 3 wordt de mogelijke meerwaarde op de belangrijkste beleids-terreinen geanalyseerd en geformuleerd
- in hoofdstuk 4 wordt ingegaan op de randvoorwaarden op bestuurlijk, organisatorisch en financieel terrein om tot mogelijke meerwaarde bij de aansluiting te komen
- in hoofdstuk 5 worden de resultaten van de hoofdstukken 2 tot en met 4 samengevat, wordt een totaalafweging voorgelegd en wordt de procedure voor het vervolg beschreven.

*Het doel van dit document is de gemeenten in beide regio's inzicht te geven in die aspecten die belangrijk zijn bij besluitvorming over aansluiting. Dit document is gericht op het beschrijven van die aspecten waarbij meerwaarde (of eventuele minderwaarde) aan de orde kan zijn bij aansluiting. Daarbij is het document in het bijzonder gericht op die aspecten die de gemeenten zelf hebben aangegeven als belangrijke aspecten voor hun afweging.*

## 2 Strategische meerwaarde van aansluiting

De gemeenten in Holland Rijnland en de Rijnstreek werken samen om de opgaven waar ze voor gesteld staan beter te kunnen realiseren. Daarbij richten de gemeenten zich primair op de eigen bevolking en de belangen daarvan. De burger wil kwaliteit en verwacht dat de gemeenten voortdurend werken aan verbetering en verduurzaming daarvan. De burgers van de gemeenten in Holland Rijnland en de Rijnstreek wonen, werken en leven in een samenhangend gebied met grotendeels gelijksoortige vragen, opgaven en kansen. Daarom is samenwerking niet zomaar nuttig in bepaalde gevallen, maar een pure noodzaak om de kwaliteit van wonen, leven en werken in het gebied op peil te houden en te versterken.

*Het doel van de aansluiting is de kwaliteit voor de burgers in beide gebieden optimaal te benutten en uit te bouwen. Aansluiting zal voor geen van beide gebieden "meer van hetzelfde" betekenen. Wel een aanvulling in complementaire ontwikkelingen, kwaliteiten en culturen. Dat geeft een natuurlijke spanning die kan leiden tot iets extra's voor het gebied als geheel, indien het goed wordt ontwikkeld en aangestuurd. "Iets extra's" betekent dan meerwaarde voor gebied en gemeenschap. Om die meerwaarde waar te maken is een heldere en daadkrachtige bestuurlijke en organisatorische samenwerkingsstructuur nodig, zoals die in hoofdlijnen in Holland Rijnland reeds ontwikkeld is. Om te komen tot een goede mix en combinatie zal er afgewogen en gekozen moeten worden. Deze contourenschets wijst een aantal wegen om tot een zinvol arrangement te kunnen komen. Onderliggend aan dat arrangement is een gedeeld strategisch perspectief en het basisgevoel samen sterker te staan dan alleen.*

### 2.1 Gebied heeft unieke kwaliteit

De huidige bestuurlijke grenzen van de samenwerkingsverbanden zijn in de loop van de tijd ontstaan uit tal van situaties en ontwikkelingen. Maar onder die situationele bestuurlijke grenzen liggen fundamentele en eeuwenoude samenhangen tussen de beide gebieden. De ontwikkeling van de economie, van de maatschappij, van het landschap "tussen Noordzee en Sticht" is in sterke onderlinge verwevenheid tot stand gekomen. De Oude Rijn is van oudsher een belangrijke verbindende schakel in het gebied als geheel. De onderlinge verhoudingen en tegenstellingen (bijvoorbeeld die tussen stad en land) hebben zich doorontwikkeld tot een sterk weefsel van onderling afhankelijke en elkaar versterkende deelgebieden die met elkaar een unieke kwaliteit vertegenwoordigen.

Die unieke kwaliteit is zichtbaar voor de buitenstaander die het gebied doorkruist, per auto, fiets, boot of wandelend. De overheersende openheid en kleinschaligheid (ook in de meer verstedelijkte gebieden) geven een aangenaam en rijk gevoel.

*Quality of life* is in dit gebied geen loze kreet maar wordt daadwerkelijk beleefd door de mensen die er wonen. Daar zijn overigens niet alleen - en waarschijnlijk zelfs niet in de eerste plaats - de gebiedskarakteristieken verantwoordelijk voor. Juist de kwaliteit van het actieve en authentieke gemeenschapsleven geeft mensen die hier wonen en werken het gevoel dat ze hier welkom zijn, kunnen aarden en dat het hún gebied en hún gemeenschap is. Daarbij maakt het geen of weinig verschil of dat gemeenschapsleven zich afspeelt in een rustige kleine kern in het Groene Hart, een bruisende studentenkolonie in Leiden, een van werk en arbeidzaamheid doortrokken greenportgebied of een wijk “op stand” in een van de lommerrijke gemeenten rond Leiden. Mensen kunnen zich - hoe dan ook - thuis voelen in dit gebied.

Kwaliteit van leven laat zich overigens niet indammen in formele bestuurlijke grenzen. Er liggen wat dat betreft zeker verbindingen van het bestuurlijk ingekaderde gebied van Holland Rijnland en Rijnstreek naar het gebied rond Haarlem aan de noordwestkant, richting Wassenaar aan de zuidwestkant en het veenweide- en plassengebied rond Uithoorn/Aalsmeer, West-Utrecht en het Bodegraafse aan de oostkant.

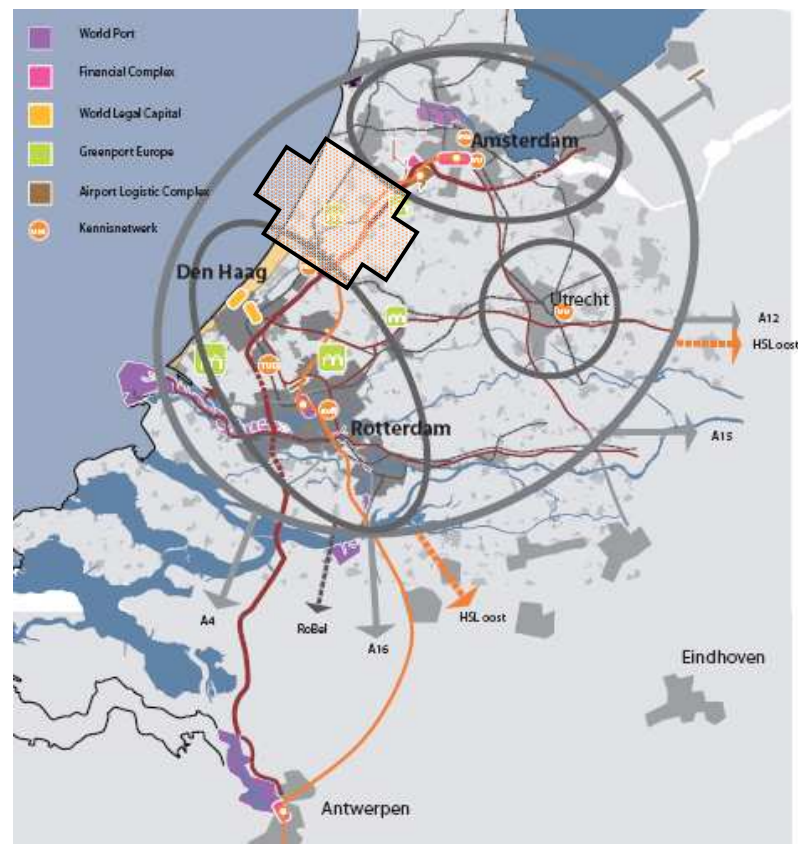
Onderscheidt dit gebied van de gemeenten in Holland Rijnland en Rijnstreek zich van andere gebieden? Zeker wel, niet zozeer in de specifieke individuele elementen van het gebied, maar wel in de mix en combinatie daarvan. Daar zit dan ook meteen de (positieve) spanning in de samenwerking, zowel in de huidige samenwerkingsverbanden als na een mogelijke aansluiting van de Rijnstreekgemeenten en Holland Rijnland.

Het gebied Holland Rijnland is een multifunctioneel en geschakeerd gebied, met zowel stedelijke als meer landelijke elementen. Binnen het gebied van Holland Rijnland is het Groene Hartkarakter reeds duidelijk aanwezig in gemeenten als Alkemade, Leiderdorp, Teylingen en Zoeterwoude. De schakering stelt het gebied soms voor lastige keuzevragen, maar geeft vooral de mogelijkheid om tot versterking door complementariteit en innovatie te komen. Daar wordt hard aan gewerkt en de daarvoor noodzakelijke en scherpe keuzes zijn deels reeds gemaakt en worden voorbereid in onder meer de Regionale Structuurvisie. De bestuurlijke en ambtelijke organisatie in de regio zijn ingericht om die keuzes gezamenlijk te kunnen maken en met kracht uit te voeren.

Het gebied van de Rijnstreek is rustiger en op het oog eenvormiger. Mede door het restrictieve ruimtelijk beleid worden activiteiten daar soms juist ingesnoerd of aan banden gelegd, waardoor het overwegend groene (en natte) karakter tot op heden dominant blijft. Binnen de Rijnstreek zijn er ook stedelijke ontwikkelingen, zoals in de Oude Rijnzone en rond Alphen aan den Rijn. Dit vraagt om keuzes in het gebied. De bestuurlijke en ambtelijke organisatie waarin dit nu gebeurt, is minder gericht op doorzettingskracht dan in Holland Rijnland.

## 2.2 Scharnier- en verbindingfunctie

Het gebied van Holland Rijnland en de Rijnstreek vervult een belangrijke scharnier- en verbindingfunctie binnen de Randstad. Op onderstaande kaart wordt goed zichtbaar dat het gebied gelegen is tussen de grotere agglomeraties in de Zuid- en Noordvleugel van de Randstad.



Het gebied vervult als zodanig een belangrijke rol in het realiseren van enkele belangrijke doelstellingen voor de Randstadontwikkeling op de langere termijn:

- ontwikkeling van aantrekkelijke en hoogwaardige woonmilieus
- ontwikkeling van groene en open landschappen in de nabijheid van grote agglomeraties
- ontwikkeling van economische ontwikkeling op basis van greenport, kenniseconomie en recreatie en toerisme
- ontwikkeling van vervoersknooppunten die de Noord- en de Zuidvleugel beter bereikbaar maken (bijvoorbeeld op het terrein van openbaar vervoer).

Het gebied is hierin niet enkel volgend en faciliterend voor de omgeving, maar krijgt in deze positie ook veel kansen om de kwaliteit van het gebied op deze terreinen verder te ontwikkelen. In de op te stellen strategische agenda zal dit verder worden uitgewerkt. De sturing en beheersing van deze ontwikkelingen vragen om een krachtig lokaal bestuur in het gebied dat met oog voor de belangen van het gebied en de ontwikkelingen in de omgeving evenwicht en voortgang kan bewerkstelligen. De kracht van het lokaal bestuur wordt vergroot door een krachtige regionale samenwerking tussen gemeenten in het gebied.

Binnen de Randstad nemen Holland Rijnland en het Rijnstreekberaad qua bestuurskracht en macht een relatief kleine rol in. De huidige regering spreekt bovendien niet langer over een Noordvleugel en een Zuidvleugel. Tot voor kort konden de regio's op deze kleinere schaal nog overleg plegen met de minister, al nam het Rijnstreekberaad hier bestuurlijk niet aan deel. Nu weer gesproken wordt over de Randstad als geheel, is het belang van samenwerking tussen Holland Rijnland en het Rijnstreekberaad ten opzichte van de provincie en binnen de Randstad dus relatief toegenomen. In vergelijking met de WGR<sup>+</sup>-regio's, stadsregio Haaglanden en stadsregio Rotterdam is bovendien de invloed van Holland Rijnland ten opzichte van de provincie en de ministeries van VROM en V&W gering. Derhalve is het gezamenlijk optrekken van beide regio's dan wel de aansluiting van het Rijnstreekberaad van groot belang. Op deze manier wordt de positie ten opzichte van andere overheden versterkt. Dit is onder andere belangrijk voor de fondsenverwerving en de bescherming van gebieden zoals het Groene Hart. Ook voor het veenweide- en het plassengebied, een gebied dat duidelijk in beide regio's ligt, kan aansluiting een positieve uitwerking hebben. Maar ook voor grotere infrastructurele projecten en het verwerven van fondsen en steun hiervoor is gezamenlijk optrekken van groot belang.

Al geruime tijd vindt er een discussie plaats om de bestuurskracht van overheden te vergroten. Landelijke en provinciale ontwikkelingen zetten in op sterke regio's in verstedelijkte gebieden en op gemeentelijke herindeling van kleinere gemeenten. Het is derhalve niet voor niets dat overal in de Randstad een ontwikkeling gaande is naar sterkere gemeenten en naar sterkere regio's.

Dat laatste vooral in die gebieden waar een multifunctionele kwaliteit moet worden gegeneerd. Er is linksom of rechtsom meer bestuurlijke kracht en macht nodig om in gebieden als dit te kunnen blijven sturen op kwaliteit tot in de haarvaten van gebied en gemeenschap. Voor een goed en krachtig lokaal bestuur in het gebied is daarom een goede en krachtige samenwerking met een sterke democratische legitimatie onontbeerlijk.

### 2.3 Strategische kwaliteitsagenda

De kwaliteit van dit gebied is gebaseerd op historisch gegroeide en fundamentele maatschappelijke samenhangen. De ontwikkelingen naar een digitale samenleving, naar een wereldwijde economie, naar een volstrekt open arbeidsmarkt hebben grote invloed in een gebied als dit. Een gebied als dit, in al zijn kwaliteiten, is kwetsbaar voor die krachten en ontwikkelingen die overstijgend zijn aan de kleinschaligheid van bestuur, samenlevingsvormen en oude economische en ruimtelijke patronen. Dit gebied genereert vanuit zichzelf niet een zeer dominante of dwingende ontwikkeling, juist vanwege de kleinschaligheid en diversiteit. Tegen de “harde” kracht van de grootschalige ontwikkelingen rond Schiphol, de omringende stadsgewesten, en hogere overheden die zaken door willen drukken, heeft het gebied geen natuurlijk verweer. Het enige verweer is te halen uit de samenhang en het weefsel van kwaliteiten. Maar dan moet die samenhang wel bewaakt, gestuurd en ontwikkeld worden. Anders wordt de kwaliteit van dit gebied sterk aangetast, waarschijnlijk niet in één keer, maar sluipend en via de erosie van de kernwaarden.

Geen enkele gemeente (tot aan de grootste van Nederland of in de meest afgelegen regio's) kan zich vandaag de dag veroorloven om alleen de vragen en uitdagingen die de eigen burgers stellen tegemoet te treden. En al helemaal niet in dit gebied, op het knooppunt van de vele samenhangende kwaliteiten. Geen enkele gemeente in dit gebied kan strategische keuzes maken zonder een stevige intergemeentelijke samenwerking daarin te betrekken. Vorm, aard en randvoorwaarden zijn daarin variabel, maar de basisnoodzaak is keihard.

*Tegen deze algemene achtergrond is de aansluiting van de Rijnstreekgemeenten en Holland Rijnland van strategische betekenis voor de ontwikkeling van de kwaliteit van het gebied als geheel. Op basis van de informatie uit de beide gebieden zijn al de elementen van een mogelijke gezamenlijke strategische agenda zichtbaar:*

- *versterking van het economisch profiel van de beide gebieden door middel van een gezamenlijke bedrijfsterreinenstrategie, innovatie/combinatie in greenportontwikkelingen en versterking van recreatie en toerisme*
- *versterking van natuur- en landschapswaarden in het gebied van Kaag tot Nieuwkoopse Plassen door een samenhangende aanpak en gezamenlijk optreden naar externe partners en andere (semi-)overheden*
- *verbetering van bereikbaarheid over de weg door bundeling en afstemming van infrastructuurinitiatieven en van het openbaar vervoer*
- *versterking van woon- en leefkwaliteit voor de inwoners van het gebied door gezamenlijke visieontwikkeling op en aanpak van differentiatie en kwaliteitsversterking van woonmilieus en door de verdere uitbouw van de gezamenlijke aanpak op het gebied van sociale zaken, zorg en welzijn.*

#### **2.4 Overige strategische overwegingen bij aansluiting**

De gemeenten in de Rijnstreek en in Holland Rijnland kiezen voor aansluiting uit vrije wil. Voor de gemeenten in de Rijnstreek is er een zekere urgentie in verband met het beperkte en verminderende nut van het samenwerkingsverband, o.a. door vermindering van het aantal gemeenten. Voor de meeste gemeenten in Holland Rijnland bestaat er een beperkte urgentie, temeer daar er nog behoorlijke ontwikkelingsopgaven liggen in de bestaande bestuurlijke context. Daarom is het belangrijk dat gemeenten in Holland Rijnland en in de Rijnstreek een basisovertuiging hebben dat een combinatie met de - onmiskenbaar wat anders "gekleurde" - gemeenten uit de andere regio - kan leiden tot structurele meerwaarde voor het gebied en voor hun burgers.

Bij sommige gemeenten in de Rijnstreek is de vraag op tafel gekomen of de bovenstaande strategische analyse zich niet zou moeten uitstrekken tot een groter gebied i.c. een deel van het huidige Midden-Holland of wellicht wel een deel van het Utrechts plassen- en veenweidegebied. Voor de gemeenten in Holland Rijnland is dit geen aantrekkelijk alternatief; het maakt de complexiteit groter en vermindert - in ieder geval op korte termijn - de synthese.

Vanuit de strategische analyse uit de vorige paragrafen is iets te zeggen voor vergroting van het gebied, maar in de praktijk leidt het tot minderwaarde. De complexiteit van een gebied als geheel neemt exponentieel toe bij de aansluiting van één deelgebied. Door de aansluitingsvraag te verbreden wordt de kans op succes - in ieder geval op korte termijn - dus kleiner. En dan is ook een wellicht gewenst langetermijnperspectief verder weg geraakt.

De gemeenteraad van Nieuwkoop heeft de vraag opgeworpen of het niet méér opportuun is om vanuit strategische motieven aansluiting te zoeken bij de regio Midden-Holland. Bestuurlijk is dat op dit moment geen opportuniteit, gegeven de in het verleden gevoerde gesprekken en de afloop daarvan. Inhoudelijk/strategisch is het in ieder geval een fundamenteel andere keuze. Het is een keuze (met name voor de westelijke gemeenten in de Rijnstreek) tegen historische, culturele en economische ontwikkelingsbanden in. Het is in strategisch opzicht een keuze die niet de spanning opzoekt van een sterke mix/combinatie van verschillende kwaliteiten met het meer stedelijke Holland Rijnland. Het is een keuze die meer de veiligheid opzoekt van gelijkvormigheid, beperking van dynamiek en “meer van hetzelfde”. Dit nog los van de onzekerheid over de toekomst van de bestuurlijke verhoudingen in de regio Midden-Holland; die maakt een succesvolle doorontwikkeling in die richting sowieso onzekerder. In het addendum dat bij deze contourenschets wordt opgesteld voor de Rijnstreekgemeenten wordt daar dieper op ingegaan.

### **2.5 Meerwaarde concretiseren**

Dit hoofdstuk eindigt waar het begon: bij de burgers in het gebied die om kwaliteit vragen. Een kwaliteit die van oudsher gebaseerd is op de samenhang, de schakering van kwaliteiten en de onderlinge afhankelijkheid van de ontwikkelingen, van de ondernemers, van de gemeenschappen en van de besturen in dit gebied. Dat kwaliteitsstreven is de basis voor de aansluiting van de Rijnstreekgemeenten bij Holland Rijnland. De strategische keuze voor aansluiting wordt in het volgende hoofdstuk uitgewerkt naar de belangrijkste thema's en beleidsterreinen die in beide regio's spelen.

## 3 Meerwaarde geconcretiseerd

### 3.1 Economisch perspectief

Het economisch profiel van beide gebieden is op enkele onderdelen verschillend. De gemeenten in Holland Rijnland hebben hun economische activiteiten meer geordend en gestructureerd, doch geven dit vooral lokaal vorm en inhoud. Er zijn enkele regionale speerpunten benoemd (zoals *bio life science*). In de Rijnstreekgemeenten wordt het economisch beleid ook lokaal vormgegeven. Er ligt iets meer accent op de agrarische sector. De ontwikkeling van de Oude Rijnzone is een belangrijk economisch ontwikkelingsproject.

#### *Kantoren en bedrijventerreinen*

Aansluiting tussen beide regio's biedt goede mogelijkheden om een strategie te ontwikkelen voor herstructurering van het intensieve ruimtegebruik. Zo kan een betere aansluiting met het bedrijfsleven worden gevonden dat zich momenteel al op het niveau van beide regio's samen heeft georganiseerd. Door de aansluiting van Rijnstreek en Holland Rijnland neemt het totale oplossingsrepertoire voor economische vraagstukken in beide gebieden toe. Door ruimtegebruik te clusteren neemt de diversiteit van de economie en daardoor de weerbaarheid ervan toe. De ontwikkeling van economische clustervorming - bedrijvensoorten bij elkaar voegen - kan een versterking voor beide regio's met zich meebrengen. Een gezamenlijke inspanning op het terrein van acquisitie en programmering levert (schaal)voordelen op.

Door samenwerking kan meer specifiek een gezamenlijke strategie worden opgesteld ten aanzien van bedrijven en kantorenteinreinen. In Holland Rijnland bestaat momenteel een grote druk op de ruimte voor bedrijventerreinen. De Rijnstreek moet binnen de ruimtelijke mogelijkheden veel energie en geld steken in herstructurering en revitalisering (o.a. Oude Rijnzone, glastuinbouw). De Oude Rijnzone (waarin zowel gemeenten uit de Leidse Regio als de Rijnstreek direct belang hebben) ontwikkelt in 2008 een gezamenlijke vergaande bedrijfsterrinenstrategie, met fasering, beprijzing en identiteit om herstructurering een slaagkans te bieden en onderlinge concurrentie uit te schakelen. Hier bestaan concrete mogelijkheden om via een gezamenlijke aanpak tot een win-winsituatie te komen bij aansluiting. Het onderbrengen van gezamenlijke ontwikkelingen onder een gezamenlijke en sterkere bestuurlijke autoriteit biedt kansen voor het welslagen van dit proces.

### *Detailhandel*

Beide regio's hebben momenteel zitting in het Regionaal Economisch Overlegorgaan (REO). Hierdoor hebben beide regio's zich al gecommitteerd aan eenzelfde detailhandelsvisie en treden ze gezamenlijk op naar buiten (o.a. richting provincie). Naast het REO zijn er nog separate overleggen op portefeuillehoudersniveau en ambtelijk niveau. Het onder één noemer brengen van al deze overleggen leidt tot vermindering van de bestuurlijke drukte en tot een grotere effectiviteit.

### *Greenportontwikkeling*

Het gebied (na aansluiting) heeft diverse greenportontwikkelingen binnen de grenzen (Duin- en Bollenstreek, Rijnwoude, Roelofarendsveen, Aar- en Amstelzone) in verschillende stadia van ontwikkeling (tot en met herstructurering en sanering). Op landelijk en provinciaal niveau krijgt het beleid ten aanzien van de greenports steeds meer prioriteit (zie o.a. Actieprogramma's Greenports Zuid-Holland, april 2008), waarbij onderlinge afstemming en coördinatie zowel ten aanzien van de marktontwikkelingen als de randvoorwaarden (arbeidsmarkt, milieu/duurzaamheid, logistiek/verkeer & vervoer, etc.) voorop staan. Door beleidskracht en belangen te bundelen onder één samenwerkingsmodel ontstaan kansen voor versterking van de ontwikkeling van het gebied door invloed op beleid, toegang tot fondsen, kennis- en informatie-uitwisseling.

### *Recreatie en toerisme*

Begin 2007 is het TROP Rijnstreek III gereed gekomen. Dit TROP bevat een opsomming van plannen en projecten op toeristisch-recreatief gebied in de periode tot 2011. In het TROP zijn de activiteiten rond het thema "watergebonden recreatie" afgestemd met het Uitvoeringsprogramma Hollandse Plassen. Bij het Uitvoeringsprogramma Hollandse Plassen wordt door enkele gemeenten van Holland Rijnland samengewerkt met het Rijnstreekberaad.

Door samenwerking zullen er meer mogelijkheden zijn om een uitgebreid en divers toeristisch en recreatief programma uit te voeren. Ook zal belangenbehartiging eenvoudiger zijn. Vooral voor wat betreft het veenweidegebied is samenwerking een logische stap omdat het eigenlijk nu al een grensoverschrijdend gebied is tussen beide regio's. Door samenwerking wordt het eenvoudiger om fondsen voor toerisme en recreatie te genereren. Voor het Rijnstreekberaad is het in dit verband ook van belang dat ze op het gebied van recreatie en toerisme qua beleidsformatie redelijk kwetsbaar is en samenwerking tot versterking kan leiden van de beperkte formatie. Aandachtspunt hierbij is dat Holland Rijnland zich voornamelijk richt op kust-, "congres"- en "bollen"-toerisme terwijl het in de Rijnstreek meer gaat om recreatie en "agro"-toerisme, gericht op het Groene Hart. Mits goed in de markt gezet, vullen deze programma's elkaar aan en wordt het toeristisch-recreatieve product versterkt.

Daarnaast is de manier waarop het beleid vorm gegeven wordt een aandachtspunt. Momenteel is Holland Rijnland meer gericht op coördinatie; bij het Rijnstreekberaad gaat het meer om de uitvoering.

### *Gevolgen aansluiting op het terrein van economische zaken*

Aansluiting zal op economisch terrein in eerste instantie niet leiden tot sterke aanpassing van het beleid. De speerpunten en accenten in beide gebieden kunnen goed naast elkaar bestaan. Nadere afstemming op ruimtelijk terrein (bijvoorbeeld bedrijventerreinen), verkeer en vervoer (bijvoorbeeld hoofd-wegenstructuur) en bundeling van initiatieven (bijvoorbeeld op het terrein van de greenportontwikkelingen en van recreatie/toerisme) heeft meerwaarde voor de gemeenten in de beide gebieden.

Samenwerking vindt al plaats op het gebied van een gezamenlijke detailhandelsstrategie en beide regio's vormen het REO. Voor de kantoren en bedrijventerreinen zijn er duidelijke kansen in een gezamenlijke aanpak, alsmede betere externe concurrentiemogelijkheden. Het totale economische profiel van de regio kan worden verbreed, maar daar moet dan wel bewust en gericht op gestuurd worden. Aansluiting biedt geen minderwaarde voor bepaalde huidige economische activiteiten en ontwikkelingen, onder de voorwaarde dat de claims en (deel)strategieën zorgvuldig op elkaar worden afgestemd.

## **3.2 Verkeer en vervoer**

Met betrekking tot het Programma Verkeer en Vervoer is een aantal raakvlakken te vinden waarop het Rijnstreekberaad en Holland Rijnland aansluiting en versterking bij elkaar kunnen vinden. Het gaat met name om de thema's bereikbaarheid, verkeersveiligheid en het collectief vraagafhankelijk vervoer.

### *Bereikbaarheid*

Op het gebied van het openbaar vervoer hebben beide regio's een belang om samen op te trekken. Over het OV-beleid overleggen beide regio's op dit moment elk apart met de provincie en zetten ze ook een lobby in om het belang van de afzonderlijke regio's onder de aandacht te brengen van de provincie en de vervoerder. Gezamenlijk optrekken of als één regio in de toekomst, maakt de positie ten opzichte van de provincie voor beide huidige regio's veel steviger. De OV-visie, de Rijn-Gouwelijn, en de spoorverdubbeling Leiden-Alphen-Utrecht, zijn drie concrete projecten waarbij de regio's gezamenlijk op (moeten) kunnen trekken.

Wegbereikbaarheid: een voordeel tot aansluiting is de gezamenlijke lobby voor financiële middelen. Maar ook het ontwikkelen van een gezamenlijke visie op het wegverkeer en vervoer voor beide gebieden die op dit gebied een gezamenlijk belang hebben. Voorbeelden hiervan zijn de ontwikkeling van de N11 inclusief Rijnlandroute (N11-west) en de verbetering van de N207; corridor vanaf Bodegraven (via Schiphol) naar de Bollenstreek.

Ten aanzien van de Rijn-Gouwelijn zullen alle betrokken partijen (de gemeente Leiden, andere direct betrokken gemeenten, de regio's Holland Rijnland, het Rijnstreekberaad en andere partijen buiten het gebied) tot inpassing van deze hoogwaardige OV-verbinding moeten komen. Na verbetering van bovengenoemde infrastructuur zullen de al bestaande sociaal-economische verbanden kunnen groeien.

### *Verkeersveiligheid*

Momenteel hebben beide regio's één Regionaal Platform Verkeersveiligheid. Beide regio's hebben één verkeersleerkracht in dienst. Uit het oogpunt van efficiency en vervanging bij afwezigheid zou samenwerking goed zijn. Ook gedragsbeïnvloeding kan makkelijker en effectiever op een grotere schaal worden aangepakt. Als aandachtspunt wordt genoemd dat het Rijnstreekberaad op dit moment, op dit punt, samenwerkt met Midden-Holland in een meerjareninvesteringsplan verkeer en vervoer, dat verkeersprojecten definieert en financiert.

### *Collectief vraagafhankelijk vervoer*

Wanneer op dit gebied samengewerkt wordt, leidt dit tot een betere herkenbaarheid voor klanten. Ook heeft samenwerking dan een voordeel op het gebied van schaalvergroting, is er een groter budget en wordt de onderhandelingspositie ten opzichte van de provincie versterkt. In het algemeen kan gesteld worden dat samenvoeging van uitvoeringstaken een efficiencyvoordeel oplevert. Een aandachtspunt en mogelijk nadeel is dat het een groot verzorgingsgebied oplevert waar grote afstanden overbrugd moeten worden. Hierover dienen afspraken gemaakt te worden. Daarnaast is het CVV in de Rijnstreek anders opgezet. De twee systemen combineren vergt aanzienlijke aanpassingen in (een van) beide regio's.

### *3.2.1 Gevolgen aansluiting verkeer en vervoer*

Beide regio's hebben met betrekking tot verkeer en vervoer grotendeels dezelfde belangen. Ontsluiting en bereikbaarheid van de regio zijn belangrijk, zowel voor de noord-zuidverbindingen als voor de oost-westverbindingen in beide regio's, als om de leefbaarheid in het gebied te bevorderen als om de doorstroming van en naar met name Schiphol te kunnen blijven garanderen. Het is voor beide regio's van groot belang dat hierin geïnvesteerd wordt (bijvoorbeeld in de N11-west/Rijnlandroute en de N207 en in hoogwaardig openbaar vervoer). De vastgestelde meerjaren verkeers- en vervoerplannen, de mogelijke concurrentie waar het cofinanciering van grote infrastructuurprojecten door provincie en rijk betreft en de grote financiële investeringen die hiermee gepaard gaan, zijn belangrijke aandachtspunten bij een eventuele aansluiting. Een volledige directe aansluiting bij deze projecten zal dan ook in eerste instantie lastig zijn, temeer omdat er afspraken gemaakt moeten worden over de inwonerbijdrage, die nu nog verschillend is.

Op het gebied van verkeersveiligheid ligt verdergaande samenwerking voor de hand gezien de overlap en synchroniciteit van het aandachtsgebied. Hetzelfde geldt voor de samenwerking op het gebied van het collectief vraagafhankelijk vervoer hoewel daarvoor aanzienlijke systeemaanpassingen nodig zijn. Schaalvoordelen lijken hierbij evident.

### **3.3 Ruimtelijk-functioneel perspectief**

#### *3.3.1 Ruimtelijke Ontwikkelingsbeleid Rijnstreek*

Binnen de Rijnstreek staat het Groene Hartbeleid centraal in het ruimtelijk-functioneel perspectief. Belangrijke onderwerpen zijn de toekomst van het veenweidegebied, woningbouwbeleid, tegengaan van “verrommeling”. Voor het thema Groene Hart is de Rijnstreek (via de gemeenten Nieuwkoop en Jacobswoude) aangesloten bij het Woerdens Beraad en draagt daar ook financieel aan bij. Bij vergaderingen van het portefeuillehoudersoverleg over het thema worden de Groene Hartgemeenten van Holland Rijnland (Zoeterwoude, Leiderdorp, Alkemade, Teylingen) standaard uitgenodigd.

Het Groene Hartbeleid is recentelijk vastgelegd in het Uitvoeringsprogramma Groene Hart 2007–2013 van het Programmabureau Groene Hart. Meest concreet in het uitvoeringsprogramma is het benoemen van tien iconen: projecten met een voorbeeld- of aanjaagfunctie en met een reëel zicht op uitvoering. Voor de Rijnstreek zijn de iconen Oude Rijnzone (zie hierna), Merk & Marketing en Recreatief Routenetwerk van belang.

Voor het icoonproject Oude Rijnzone functioneert een bijbehorend projectbureau. De gemeenten Zoeterwoude, Rijnwoude, Alphen aan den Rijn, Bodegraven, Leiderdorp, Leiden, het Hoogheemraadschap en de provincie vormen deze stuurgroep. De Oude Rijnzone is in het kader van het UPR een serieus project onder verantwoordelijkheid van minister Cramer en mevrouw Van der Vondervoort. Basis daarvoor vormt de transformatievisie Oude Rijnzone 2020 van 2007 en de daarbij behorende uitgewerkte businesscases. In 2008 wordt een nieuwe samenwerkingsovereenkomst gesloten tussen de betrokken publieke partijen voor de periode tot 2020. Het project verkeert in de verkenningfase voor de Nota Ruimte-gelden omdat de eisen die aan de ontwikkeling van het gebied gesteld worden (Groene Hart, blauw, groen, herstructurering en migratiesaldo 0) leiden tot een groot tekort in de centrale business case. In de komende jaren worden concrete uitvoeringscontracten tussen partijen gesloten. Het Rijnstreekberaad heeft hier geen directe bemoeienis mee. Bestuurlijke trekker van het project is de provincie Zuid-Holland. De gemeente Bodegraven - Midden-Holland - ligt ook in het icoongebied. Het Uitvoeringsprogramma Groene Hart zegt over dit project dat thans een nieuwe bestuursovereenkomst nodig is, en “ook wordt onderzocht of een uitvoeringsorganisatie kan worden opgezet” (citaat).

Actueel is het voornemen van de Rijnstreekgemeenten om in 2008 een Landschapsontwikkelingsplan (LOP) te gaan maken. Het LOP moet een springplank worden om snel tot uitvoering te komen bij projecten op het gebied van natuur, landschap en recreatie. Het LOP moet ook de kans op subsidies door de provincie vergroten nu de Rijn- en Veenstreek slechts gedeeltelijk prioritair gebied is voor ILG-gelden. Alkemade heeft zich inmiddels aangesloten bij het LOP vanwege de fusie met Jacobswoude. Qua landschapstypen en grondgebruik zijn er veel overeenkomsten met de oostelijke gemeenten in Holland Rijnland.

### 3.3.2 *Ruimtelijke Ontwikkelingsbeleid Holland Rijnland*

#### *Ruimtelijke Ordening*

Momenteel is Holland Rijnland een Regionale Structuurvisie (RSV) aan het opstellen. De doelstelling van Holland Rijnland is het openhouden van het Groene Hart (en de Bollenstreek). Hierin komt de doelstelling overeen met die van het Rijnstreekberaad.

Aansluiting maakt dat de regio een sterkere speler wordt in het Groene Hart. Op het gebied van ruimte speelt het bestuurlijk platform Zuidvleugel een belangrijke rol. Wanneer op dit gebied meer wordt samengewerkt, wordt de lobby ten opzichte van het Rijk, de provincie en andere maatschappelijke organisaties sterker. Door de groei van het inwoneraantal neemt het gewicht in het Zuidvleugeloverleg met VROM en V&W toe. Hierdoor kan een impuls gegeven worden aan de belangenbehartiging van de Groene Hartgemeenten. Wanneer de samenwerking zich ook op het uitvoeringsniveau richt, kunnen ervaringen en expertise - opgedaan bij de projecten zoals het Offensief van Teylingen/integrale herstructurering Greenport Bollenstreek, de As Leiden Katwijk, de Oude Rijnzone, het Groene Hart - samengebracht en uitgewisseld worden. De ontwikkeling van de As Leiden Katwijk (ALK) en de ontwikkeling van de Oude Rijnzone liggen bovendien sterk in elkaars verlengde in ruimtelijke, economische, financiële en verkeerstechnische zin. Hierdoor ligt het voor de hand om op deze gebieden nauw samen te werken en te komen tot een integrale ruimtelijke aanpak. Aandachtspunten hierbij zijn echter wel de verschillende RO-doelstellingen. Afstemming tussen enerzijds de Groene Hartzone en anderzijds de stedelijke gebieden, vraagt dan ook wel om gerichte inspanning.

#### *Regionale investeringsstrategie*

Binnen Holland Rijnland zijn met instemming van het Algemeen Bestuur op 28 maart 2007 de financiële afspraken vastgelegd over de realisatie van vijf grote regionale projecten. Dit heeft geleid tot de instelling van het Regionaal Investeringsfonds (RIF). Er is ten behoeve van elk project een vastgesteld bedrag gereserveerd.

## Twynstra Gudde

De vijf projecten en de daarvoor beschikbare bedragen zijn:

- Rijnlandroute	37,5 mio euro
- Rijn Gouwe Lijn west	37,5 mio euro
- Noordelijke Ontsluiting Greenport	37,5 mio euro
- Greenport	10 mio euro
- Groenfonds	20 mio euro.

De financiële bijdrage van de gemeenten is gebaseerd op het profijt- en solidariteitsbeginsel. Enerzijds een bijdrage per nieuwbouwwoning (gefixeerd op basis van bouwscenario) en bvo kantoren (idem), en anderzijds een bedrag per inwoner. De gemeenten brengen het bedrag in vijftien jaar tijd op.

RGL-Oost is hier buiten gehouden. De grondgebiedgemeenten hebben daar met de provincie Zuid-Holland separaat afspraken over gemaakt. Het gaat om substantiële bijdragen.

Aansluiting van de Rijnstreekgemeenten betekent niet automatisch deelname in het RIF. Het is meer gewenst om de regionale investeringsprojecten in beide gebieden op enig moment samen te brengen in een geconsolideerde investeringsstrategie. Voor de eerste jaren na aansluiting betekent dat een normale uitvoering van deze projecten in beide regio's zoals eerder in die regio afgesproken.

### *Wonen*

Het beleidsveld "wonen" heeft enerzijds betrekking op de nieuwbouw en herstructurering van woningen in de regio (de "aanbodzijde") en anderzijds op het toewijzen van woningen aan woningzoekenden (sturing van de "vraagzijde"). Regionale afstemming is met name van belang met het oog op een evenwichtige ontwikkeling van woonmilieus en de aanpak van de woningnood onder groepen als bijvoorbeeld starters en ouderen.

In de regio Rijnstreek is het woningbouwbeleid gebaseerd op een "migratiesaldo-nulbenadering", waarbij ook op lokaal niveau zoveel mogelijk in de eigen woningbehoefte wordt voorzien. Dit leidt tot een restrictief woningbouwbeleid en tot een woonruimteverdelingssysteem waarin mogelijkheden zijn opgenomen om de lokale markten in beperkte mate te ondersteunen. Elke gemeente heeft een eigen huisvestingsverordening, afgeleid van een modelverordening. Voor de huurwoningen kennen alle gemeenten het begrip binding (Alphen aan den Rijn uitsluitend voor de kernen Aarlanderveen en Zwammerdam). Alle vrijkomende woningen worden regionaal aangeboden maar woningzoekenden met een binding aan de gemeente (c.q. kern) komen in eerste instantie in aanmerking. In 2007 heeft een experiment plaatsgevonden waarbij voor circa 15% van het vrijkomende aanbod in de betreffende gemeenten (kernen) geen voorrang voor ingezetenen gold.

De onderzoekers (RIGO Research en Advies, december 2007) concluderen dat door het experiment nauwelijks meer niet ingezetenen op woningen in andere gemeenten zijn gaan reageren. Niettemin is 44% van de experimentwoningen toegewezen aan niet ingezetenen, allen Alphenaren. Op dit moment wordt bekeken of meer woningen zonder lokale bindingseis aangeboden kunnen worden. Afgezien van enkele belangrijke categorieën woningen (“van strategisch belang”) zouden in beginsel alle vrijkomende woningen hiervoor in aanmerking kunnen komen.

In de regio Holland Rijnland is sprake van een forse woningbouwopgave (33.000 woningen tot 2020), waarbij getracht wordt zoveel mogelijk in de eigen woningbehoefte van de regio te voorzien. Er is sprake van één regionale woningmarkt voor wat betreft de woonruimteverdeling. Van de twaalf gemeenten hebben negen gemeenten de verordenende bevoegdheid op dit gebied overgedragen aan de regio. Met andere woorden: het Algemeen Bestuur stelt voor de inwoners van negen gemeenten de woonruimteverordening vast. Drie gemeenten hebben de verordenende bevoegdheid niet aan de regio overgedragen. Daarvoor stelt het Algemeen Bestuur een “modelverordening” vast (i.c. dezelfde als de verordening die voor de andere gemeenten direct bindend is). De drie raden stellen vervolgens in de eigen raad de verordening overeenkomstig het model vast. Het gaat om Katwijk, Noordwijk en Noordwijkerhout. Overigens geldt voor alle gemeenten dat verhuurders woonruimte kunnen aanmelden die volgens afwijkende toewijzingscriteria wordt aangeboden of aan specifieke doelgroepen wordt aangeboden. Daar waar de verordenende bevoegdheid is overgedragen, beslist het Dagelijks Bestuur van Holland Rijnland over deze verzoeken. De introductie van het nieuwe woonruimteverdelingssysteem (“Woonzicht”) heeft tot een opener en meer transparante woningmarkt geleid voor de woningzoekenden. Recentelijk is onder meer onderzocht of het afschaffen van lokale (en subregionale) bindingseisen effect heeft gehad voor de reacties op en toewijzingen aan woningzoekenden van woningen uit de eigen gemeente (RIGO Research en Advies, november 2007). Uit dit onderzoek is gebleken dat het aantal *reacties* van woningzoekenden op woningen buiten de eigen gemeente enigszins is toegenomen: van circa 48% in het oude systeem naar circa 54% in het nieuwe systeem. Het aantal *toewijzingen* van woningen aan woningzoekenden van buiten de gemeente is gestegen van circa 28% naar 31%. Opvallend is voorts dat het totaal aantal toewijzingen van buiten de regio Holland Rijnland ook enkele procenten is afgenomen. De effecten zijn dus vooralsnog dat de interne dynamiek binnen de regio (zeer) beperkt is toegenomen en de uitwisseling met de omliggende regio's in dezelfde mate is afgenomen.

Vanuit de praktijk van de woonruimteverdeling zijn op dit moment de systemen in beide gebieden in grote lijnen vergelijkbaar. Er is in beide gebieden sprake van één regionale woningmarkt, waarbij in beperkte mate ruimte is voor lokale invulling. Die ruimte is in de Rijnstreek op dit moment wat explicieter; dit is goed te verklaren uit de relatief beperkte bouwmogelijkheden en de grote druk op de lokale woningmarkten (ook van buiten de regio).

Na aansluiting dient gewerkt te worden aan één woonvisie voor de nieuwe regio. Er zal vervolgens op grond van deze woonvisie en onderliggende analyse besluitvorming plaatsvinden om te komen tot één woningmarkt en één woonruimteverdelingssysteem voor de zestien gemeenten. Daarbij wordt een verbinding gelegd tussen de vraag- en aanbodaspecten en de mogelijke differentiatie daarin binnen het gebied (dit met het oog op het voor de Rijnstreek geldende restrictieve woningbouwbeleid). Daarnaast zal gezamenlijke verkenning en programmering van woonbehoefte en herstructurering plaatsvinden en wordt één bouwscenario voor de zestien gemeenten opgesteld.

### *Natuur en landschap*

Projecten op dit gebied zijn vaak regiogrensoverschrijdend. Holland Rijnland heeft natuur en landschap benoemd als een van haar speerpunten. Wanneer gekomen wordt tot aansluiting betekent dit voor de inzet op beleid voor het Groene Hart dat er makkelijker een samenhangend beleid geformuleerd kan worden dat elkaar versterkt. Een deel van Holland Rijnland maakt immers ook deel uit van het Groene Hart. De partners waarmee het Rijnstreekberaad en Holland Rijnland samenwerken op het gebied van natuur en landschap zijn vaak al ruimer dan de regio georganiseerd. Door samenwerking is het ook in dit verband makkelijker om voor subsidies in aanmerking te komen.

Door aansluiting zijn er meer prioritaire en complementaire gebieden die elkaar kunnen versterken. Ook kan aansluiting betekenen dat natuur en landschap nadrukkelijker op de kaart komen te staan. Aandachtspunten zijn de verschillen tussen de Groene Hartregio en de stedelijke regio. Ook betekent het mogelijk aangaan van de Zichtbaar Groener-overeenkomst voor het Rijnstreekberaad nieuwe financiële verplichtingen.

### *Milieu*

Momenteel maken Holland Rijnland, enkele gemeenten los van Holland Rijnland en binnenkort drie gemeenten uit het Rijnstreekberaad, gebruik van de diensten van de Milieudienst West-Holland. Daarmee stemt de milieusamenwerking grotendeels overeen. Wanneer het tot aansluiting komt zullen het veenweidegebied, de Leidse Vaart en de Oude Rijnzone binnen één regio vallen. Hierdoor zal beleid, gericht op deze gebieden, makkelijker en eenduidiger tot stand komen. Aandachtspunt hierbij is wel dat er aandacht besteed moet worden aan het integratieproces tussen Ruimtelijke Ordening en Milieu dat is ingezet bij verschillende gemeenten.

Ten aanzien van de aanpak van de (externe) veiligheid sluit de aanpak op een groter regionaal niveau beter aan bij de huidige schaalgrootte van de veiligheidsregio. Het is overigens ook de tendens om veiligheid in ieder geval op een grotere schaal aan te pakken.

### *Gevolgen aansluiting op het terrein van het ruimtelijk ontwikkelingsbeleid*

In het ruimtelijk-functioneel perspectief worden de verschillen tussen beide deelgebieden het meest zichtbaar en tegelijk ligt in die spanning ook de kans om complementaire ontwikkelingskansen te genereren.

In Holland Rijnland is er in ruimtelijk opzicht sprake van concurrentie in ruimteclaims tussen de verschillende grondgebonden functies (o.a. bollengebied, wonen). In Holland Rijnland is hierop een gezamenlijke (investerings)strategie ontwikkeld die geleid heeft tot keuzes die stevig doorwerken en behoorlijk wat geld kosten. Tevens is er een gezamenlijke woningmarkt. In de Rijnstreek is er ruimte genoeg doch sprake van een restrictief Groene Hart-beleid om het te benutten voor andere dan extensieve functies. In de Rijnstreek zijn enkele grote ontwikkelingsprojecten (met name Oude Rijnzone) gericht op revitalisering en herstructurering van zowel woon- als werkgebied. Er is sprake van een samenstel van meer gesloten woningmarkten.

Indien de ruimtelijke beleids- en investeringsinitiatieven in beide gebieden op een hoger schaalniveau in onderling verband worden gebracht, ontstaan er kansen voor onderlinge versterking en ondersteuning. Dat moet wel zorgvuldig gebeuren, anders ontstaat er geen meerwaarde en kan er zelfs verzwakking/verdunding van huidige initiatieven ontstaan. In beide gebieden is er sprake van een zorgvuldige balans tussen functies; die balans moet niet verstoord worden.

Aansluiting van het Rijnstreekberaad is op het gebied van ruimte en milieu goed mogelijk. Ruimtelijke doelstellingen komen in grote lijnen overeen en liggen in sommige gevallen in elkaars verlengde zoals bijvoorbeeld de verstedelijking in de As Leiden-Katwijk en de Oude Rijnzone. Afstemming van grote infrastructurele projecten die gemeente- en regiogrensoverschrijdend zijn, is voor beide regio's van groot belang. In beide regio's is de noodzaak aanwezig om op dit gebied te komen tot een vorm van niet vrijblijvende samenwerking. Ook afspraken over een gezamenlijk bouwscenario voor woningbouw, kantoren en bedrijventerreinen kunnen gemaakt worden. Het afstemmen van de woningmarkt en het verdeelsysteem is een belangrijk aandachtspunt dat zorgvuldig bekeken moet worden. Afhankelijk van een onderzoek naar de meerwaarde van integratie op dit punt, kan op termijn worden besloten om dit samen te voegen. Ten aanzien van het milieu ligt samenwerking voor de hand. Er kunnen gemakkelijk schaalvoordelen geboekt worden en partners zijn nu al op een grotere schaal georganiseerd. Ook op het gebied van veiligheid is met de komst van de veiligheidsregio verdere samenwerking gewenst en ook goed mogelijk.

Ten slotte kan ook op het gebied van natuur en landschap samenwerking tot versterking leiden. Veel projecten zijn grensoverschrijdend en het biedt de mogelijkheid om het landschap steviger op de kaart te zetten.

### **3.4 Aansluiting vanuit perspectief maatschappelijke en sociale agenda**

De gemeenten binnen de regio's Holland Rijnland en het Rijnstreekberaad vormen samen de zorgregio Zuid-Holland Noord. De centrumgemeente Leiden voert taken uit voor maatschappelijke opvang en verslavingszorg voor dit hele gebied. Verschillende maatschappelijke organisaties en overlegplatforms in de (jeugd)zorg zijn op dit niveau georganiseerd. Al jaren wordt daarom in toenemende mate door beide regio's samengewerkt ten aanzien van de onderwerpen:

- preventieve jeugdzorg: het project Ketenaanpak Jeugd
- maatschappelijke opvang: de ontwikkeling van het Regionaal Kompas
- mantelzorg: het realiseren van een goede regionale infrastructuur voor ondersteuning van mantelzorgers, nu de middelen die eerst uit de AWBZ beschikbaar werden gesteld, in het kader van de Wmo zijn overgegaan naar de gemeenten
- wonen, zorg en welzijn: de uitwisseling van ervaringen en kennis voor gemeenten om te voldoen aan de prestatieafspraken die vorig jaar maart door alle gemeenten zijn ondertekend.

Sinds eind 2006 worden alle portefeuillehouderoverleggen Sociale Agenda deels gezamenlijk gehouden. Dat geldt ook voor het ambtelijk overleg jeugd. Binnen het perspectief maatschappelijke en sociale agenda wordt door de beide regio's al veel samen gedaan.

#### *Regionale Agenda Samenleving*

Op dit moment wordt er door de provincie een nieuwe Regionale Agenda Samenleving (RAS) opgesteld. Deze kent een looptijd van vier jaar en is voor beide regio's gelijklopend. In deze nieuwe RAS wordt vooral aandacht geschonken aan de onderwerpen jeugd en cultuur. Aandachtspunt hierin is dat er voor het onderwerp jeugd veel meer gezamenlijk zal worden gedaan. Dit past binnen de al bestaande samenwerking voor het project Ketenaanpak Jeugd.

#### *Jeugd en onderwijs*

Bureau Jeugdzorg is georganiseerd op het niveau van beide regio's gezamenlijk. Hetzelfde geldt voor de organisatie van de jeugdgezondheidszorg. De gemeenten van Zuid-Holland Noord hebben samen met de provincie een convenant afgesloten over een ketenaanpak zorg rond jeugdigen en gezinnen. De verschillende gemeenten uit Holland Rijnland en de Rijnstreek hebben samen met de provincie nog afzonderlijke convenanten afgesloten over de aansluiting van jeugdbeleid en jeugdzorg. Deze lopen eind 2008 af en zullen een vervolg krijgen in de nieuwe RAS waarbij aangesloten zal worden op het convenant Ketenaanpak.

Op dit gebied zijn efficiëntievoordelen te behalen door als één gesprekspartner voor maatschappelijke partners op te treden en door de gezamenlijke inkoop van trajecten en voorzieningen.

Het Regionaal Bureau Leerplicht is per 1 januari 2007 bij Holland Rijnland ingebed. Verbreding van de werkingsfeer naar het Rijnstreekberaad kan worden overwogen in geval van aansluiting. Nadelig is dan de groei van het gebied (en daarmee de afstand). Verder zal ook een aantal praktische zaken moeten worden opgelost. Indien de werkingsfeer niet wordt uitgebreid zal voor de aangesloten gemeenten de huidige situatie in stand blijven.

Holland Rijnland en het Rijnstreekberaad hebben op het gebied van jeugd vele initiatieven. De samenhang van de initiatieven in Holland Rijnland wordt gewaarborgd door de bundeling van RMC en leerplicht in één bureau. De RMC-taken van het Rijnstreekberaad zijn ondergebracht bij Gouda. De leerplichttaken zijn versnipperd georganiseerd. Holland Rijnland en het Rijnstreekberaad behoren niet tot dezelfde RMC-regio. De regio-indeling wordt door het Rijk bepaald. Holland Rijnland behoort tot de RMC-regio Zuid-Holland Noord, terwijl het Rijnstreekberaad behoort tot de RMC-regio Zuid-Holland Oost.

Ten aanzien van het onderwijs- en arbeidsmarktbeleid is het Rijnstreekgebied echter sterker gericht op Leiden dan op Gouda. Een op zich logische verandering van de RMC-regio wordt voor het Rijk aantrekkelijker indien Holland Rijnland en het Rijnstreekberaad ook daadwerkelijk één regio vormen. De centrumgemeente Leiden vormt overigens ook de schakelfunctie tussen de Rijnstreek en de Duin- en Bollenstreek. Beide gebieden zijn sterk georiënteerd op Leiden.

### *Zorg en welzijn*

De gemeenten van het Rijnstreekberaad en van Holland Rijnland zijn vertegenwoordigd in de Regionale Commissie Gezondheidszorg Zuid-Holland Noord en in de Stuurgroep Wonen, Zorg en Welzijn van de Regionale Commissie Gezondheidszorg. In de regionale commissie zijn ook de zorgaanbieders en zorgvragers vertegenwoordigd en in de stuurgroep tevens de woningcorporaties. De stuurgroep heeft een platformfunctie. Ambtelijk is er op dit moment maximale afstemming tussen het Rijnstreekberaad en Holland Rijnland via een personele unie. Er is sprake van één ondersteunende ambtenaar voor de beide regio's. Bestuurlijk is er adhocafstemming in de vorm van een enkele voorbespreking van de vergaderingen van de regionale commissie en van de Stuurgroep Wonen, Zorg en Welzijn. De samenwerking tussen Holland Rijnland en het Rijnstreekberaad is hier geëffectueerd. De voortgang wordt besproken in de gezamenlijke portefeuillehoudersoverleggen Sociale Agenda.

In het algemeen kan samenwerking op deze terreinen leiden tot een sterkere lobby voor subsidies, waaronder Europese gelden. Dit komt op dit moment nog niet voor. Landelijke ontwikkelingen zoals de Wmo leiden tot verdergaande samenwerking, zeker nu de Wmo een aantal subsidieregelingen over heeft genomen uit de AWBZ. Aangezien er veel zorg op Zuid-Holland Noord-niveau is georganiseerd, wordt een aantal zaken gezamenlijk aangepakt. Mantelzorgondersteuning, vrijwillige thuiszorg, openbare geestelijke gezondheidszorg en preventieve GGZ zijn onderwerpen die uit de AWBZ zijn overgeheveld naar de gemeenten. Daar vinden beide regio's elkaar nu reeds bij de uitvoering. In het kader van de evaluatie van de Regionale Commissie Gezondheidszorg wordt geconstateerd dat er op het terrein van de zorg vanuit de gemeenten een veelheid aan ambtelijke en bestuurlijke overleggen met en zonder externe partijen en elk met een eigen ambtelijke ondersteuning bestaat. Het zou goed zijn te kijken of sanering wenselijk is.

Op het terrein van de verslavingszorg en maatschappelijke opvang vervult de gemeente Leiden voor beide regio's een centrumfunctie qua beleid en de verdeling van rijksmiddelen. Ook hier is Leiden de schakel tussen de Rijnstreek en de Duin- en Bollenstreek.

### *Participatie en arbeidsmarktbeleid*

Holland Rijnland en het Rijnstreekberaad vallen onder hetzelfde economische werkgebied, waarbij Leiden als spil fungeert. Beide regio's vallen onder de Kamer van Koophandel Haaglanden. Beide regio's nemen deel aan het Regionaal Platform Arbeidsmarktbeleid Rijn-Gouwe. Hierin wordt overigens ook geparticipeerd door de regio Midden-Holland. Midden-Holland is echter sterk georiënteerd op Rotterdam terwijl de Rijnstreek en Holland Rijnland zich vooral oriënteren op elkaar, de Schiphol/Amsterdamse regio en de regio Den Haag. Holland Rijnland ontwikkelt op dit moment een nieuw arbeidsmarktbeleid, wat ook gebaseerd is op deze constatering. Over het algemeen wordt de schaal van het RPA Rijn-Gouwe als te groot gezien.

Beide regio's zijn actief op het gebied van volwasseneneducatie. Projecten en campagnes welke nu al gelijksoortig zijn, kunnen gezamenlijk worden doorgezet. Een regionale aanpak kan verdere schaalvoordelen opleveren.

### *Cultuur*

De Rijnstreekgemeenten werken op dit moment niet samen op dit punt. De gemeenten in Holland Rijnland hebben in het kader van de RAS gezamenlijke middelen en een gezamenlijke agenda. Dit thema zal worden opgenomen in de nieuwe Regionale Sociale Agenda van de beide regio's.

### *Gevolgen aansluiting vanuit maatschappelijk perspectief/Sociale Agenda*

Op het gebied van de sociale agenda zijn er veel inhoudelijke raakvlakken te vinden tussen beide regio's. Veel maatschappelijke organisaties en belangengroepen op het gebied van de (jeugd)zorg zijn al op het schaalniveau van beide regio's georganiseerd (of groter). Er is al redelijk veel ervaring opgedaan met de samenwerking tussen de gemeenten in Zuid-Holland Noord. In de afgelopen periode heeft er al zo'n vier keer een gezamenlijk overleg of conferentie plaatsgevonden op het gebied van bijvoorbeeld jeugd en Wmo. Daarnaast treffen de verschillende portefeuillehouders elkaar in GGD-verband, RCG- en RPA-verband. Er zijn geen knelpunten die een eventuele aansluiting in de weg kunnen staan.

De activiteiten van (gemeenten in) beide gebieden lopen al voor een belangrijk deel parallel in de aanpak van de RAS, het regionaal jeugd- en onderwijsbeleid, beleid ten aanzien van gezondheidszorg en welzijn, participatie- en arbeidsmarktbeleid en enkele aspecten van cultuurbeleid.

Aansluiting biedt extra kansen om het beleid ten aanzien van leerplicht, schooluitval en voor jongeren beter op elkaar af te stemmen. Dit vraagt wel ontvlechting van die activiteiten uit het huidige samenwerkingsverband van het Rijnstreekberaad. Naar de gevolgen hiervan (o.a. financieel) zal nader onderzoek moeten plaatsvinden.

Aansluiting Holland Rijnland-Rijnstreek biedt in ieder geval de mogelijkheid om de samenwerking eenvoudiger en efficiënter/effectiever vorm te geven, door vermindering van de bestuurlijke drukte, vermindering van de stapeling in overleggen en door stroomlijning van de ambtelijke ondersteuning. Samenwerking in dit perspectief biedt geen risico's en geen minderwaarde voor deelnemende gemeenten.

**Recapitulatie**

*De meerwaarde van aansluiting op de bovengenoemde terreinen is primair strategisch van aard en moet daarmee vooral bezien worden op de langere termijn in het perspectief van het gebied als geheel. Het is ook fair om aan te geven dat de meerwaarde niet “vanzelf” komt. Er zal duidelijk op gestuurd moeten worden. De bestuurlijke structuur van Holland Rijnland biedt daarvoor ook de mogelijkheid. Sterke en directe voordelen voor individuele gemeenten zijn moeilijker te formuleren, al zal bijvoorbeeld een gezamenlijke en daadkrachtige ontwikkeling van de Oude Rijnzone zeker voor de betrokken gemeenten een positieve invloed hebben.*

*Daarnaast zal de aansluiting onmiskenbaar praktische voordelen met zich meebrengen door vergroting van het kennisnetwerk van individuele gemeenten (ook ambtelijk), door vermindering van de bestuurlijke drukte, versterking van de democratische legitimatie (voor Rijnstreekgemeenten) en een efficiëntere en effectievere ondersteuning van regionale initiatieven.*

*Ten slotte kan uit de analyse worden afgeleid dat er op de genoemde terreinen bij een zorgvuldige aanpak geen minderwaarde ontstaat. Kansrijke initiatieven in beide gebieden kunnen (al dan niet versterkt) doorgaan, bestaand beleid kan vooralsnog worden gehandhaafd, bestaande succesvolle samenwerkingsverbanden kunnen worden geïncorporeerd en de positie van individuele gemeenten wordt niet verzwakt.*

## 4 Meerwaarde gerealiseerd

Om meerwaarde in de diverse perspectieven te kunnen realiseren moeten randvoorwaarden worden geschapen. Wij onderscheiden daarbij drie terreinen:

- bestuurlijk terrein
- organisatorisch terrein
- financieel terrein.

In dit hoofdstuk behandelen wij elk terrein afzonderlijk.

### 4.1 Bestuurlijk terrein

Het aansluiten van de Rijnstreekgemeenten bij Holland Rijnland vraagt een passende opzet van de bestuursstructuur en zeggenschapsverdeling, balans lokale autonomie en coöperatie, bestuurlijke aandacht, en tijd en investering in goede bestuurlijke verhoudingen.

Uitgangspunt voor de aansluiting is de huidige situatie van Holland Rijnland, zoals weergegeven in de gemeenschappelijke regeling Holland Rijnland (tweede wijziging 2007).

#### 4.1.1 Bestuurlijk model Holland Rijnland

De regio Holland Rijnland wordt bestuurd door een Algemeen Bestuur en een Dagelijks Bestuur.

##### *Algemeen Bestuur*

De leden van het Algemeen Bestuur worden aangewezen door de gemeenteraad van elke deelnemende gemeente. Elke raad wijst twee raads- en/of collegeleden aan als leden van het Algemeen Bestuur. Gemeenten met meer dan 20.000 inwoners<sup>1</sup> kunnen, per hele eenheid van 20.000 inwoners (naar boven afgerond), een extra vertegenwoordiger in het Algemeen Bestuur aanwijzen. Tevens worden door elke gemeenteraad plaatsvervangende leden van het Algemeen Bestuur aangewezen. In totaal kent het Algemeen Bestuur 38 leden.

---

<sup>1</sup> Bij verwijzing naar het aantal inwoners van een gemeente wordt onder aantal inwoners verstaan “de door het Centraal Bureau van de Statistiek per 1 januari van het lopende jaar openbaar gemaakte bevolkingscijfers”.

Het lidmaatschap van het Algemeen Bestuur eindigt met ingang van de dag waarop de zittingsperiode van de gemeenteraad afloopt. In de eerste vergadering van de nieuwe zittingsperiode worden de door de nieuwe gemeenteraad aan te wijzen leden van het Algemeen Bestuur benoemd.

Het Algemeen Bestuur vergadert minimaal viermaal per jaar. In het jaar 2007 was dit ook werkelijk viermaal.

### *Dagelijks Bestuur*

De leden van het Dagelijks Bestuur worden aangewezen door het Algemeen Bestuur. Het Dagelijks Bestuur bestaat uit vijf tot acht leden, waaronder de voorzitter en vier tot zeven andere leden. De leden van het Dagelijks Bestuur komen voort uit de Colleges van B&W uit de deelnemende gemeenten. Op dit moment zijn er zes leden (inclusief voorzitter). Er zijn in de gemeenschappelijke regeling geen bepalingen opgenomen over de verdeling van leden over de deelnemende gemeenten.

De leden van het Dagelijks Bestuur treden af als lid van dat bestuur met ingang van de dag waarop de zittingsperiode van het Algemeen Bestuur afloopt. Zij blijven hun functie waarnemen tot het tijdstip waarop het Algemeen Bestuur een nieuw Dagelijks Bestuur heeft aangewezen<sup>2</sup>.

Het Dagelijks Bestuur vergadert al naar gelang de voorzitter of tenminste twee leden dit nodig achten. In 2007 kwam men bij elkaar in een vergadercyclus van eenmaal per twee weken.

Het Dagelijks Bestuur is belast met de dagelijkse leiding van het samenwerkingsorgaan Holland Rijnland. Hiertoe behoren:

1. het voorbereiden van al hetgeen aan het Algemeen Bestuur ter overweging en beslissing zal worden voorgelegd
2. het uitvoeren van besluiten van het Algemeen Bestuur
3. het beheer van de gelden van het samenwerkingsorgaan
4. de zorg, voor zover deze niet aan anderen toekomt, voor de controle op het geldelijk beheer en de boekhouding
5. het nemen van alle conservatoire maatregelen zowel in als buiten rechte en het doen van alles wat nodig is ter voorkoming van verjaring en verlies van recht of bezit
6. het houden van toezicht op alles wat het samenwerkingsorgaan aangaat
7. het binnen het kader van de door het Algemeen Bestuur vastgestelde formatie van het personeel benoemen, schorsen en ontslaan van het personeel van het samenwerkingsorgaan.

---

<sup>2</sup> Uitzondering hierop is de situatie dat de betreffende leden, uitgezonderd de voorzitter, geen deel meer uitmaken van het College van B&W.

Het Dagelijks Bestuur kan, indien daar door het Algemeen Bestuur toe wordt besloten, alle bevoegdheden van het Algemeen Bestuur uitoefenen, met uitzondering van:

- a. het vaststellen dan wel wijzigen van de begroting
- b. het vaststellen van de rekening
- c. het vaststellen van regels met betrekking tot de organisatie van de administratie en het beheer van vermogenswaarden
- d. het vaststellen van regels met betrekking tot de controle op de administratie en het beheer van vermogenswaarden
- e. het vaststellen van een organisatieverordening als bedoeld in artikel 26 van de gemeenschappelijke regeling Holland Rijnland
- f. benoeming, schorsing en ontslag van de secretaris.

### *Commissies*

Het bestuursmodel van Holland Rijnland kent twee typen commissies: bestuurscommissies en vaste commissies van advies.

De *bestuurscommissies* kunnen op voorstel van het Dagelijks Bestuur door het Algemeen Bestuur worden ingesteld met het oog op de behartiging van bepaalde belangen en/of met het oog op de behartiging van (deel)belangen van een deel van het samenwerkingsgebied. Op dit moment zijn er geen bestuurscommissies.

De *vaste commissies van advies*, portefeuillehoudersoverleggen genoemd, worden ook op voorstel van het Dagelijks Bestuur door het Algemeen Bestuur benoemd. De leden van het portefeuillehoudersoverleg worden aangewezen door en uit het College van B&W van elke deelnemende gemeente. Het portefeuillehoudersoverleg bespreekt de ontwikkelingen op zijn werkterrein en brengt gevraagd en ongevraagd adviezen uit aan het Dagelijks Bestuur. Indien dit advies betrekking heeft op een onderwerp dat ter besluitvorming aan het Algemeen Bestuur wordt aangeboden, wordt het advies van het portefeuillehoudersoverleg door het Dagelijks Bestuur doorgezonden aan het Algemeen Bestuur.

### *Besluitvorming*

De besluitvorming over een ontwerp van plannen en overige maatregelen (ook programma's en richtlijnen), wordt door het Dagelijks Bestuur voorbereid. Hiervoor voert het Dagelijks Bestuur onder meer overleg met de Colleges van B&W van de deelnemende gemeenten en - indien nodig - met daarvoor in aanmerking komende derde partijen.

Het Dagelijks Bestuur stelt het ontwerp van een plan voorlopig vast en zendt dit aan de raden van de deelnemende gemeenten. De raden brengen hun bevindingen vervolgens ter kennisname uit aan het Algemeen Bestuur. De voorstellen die binnen de bevoegdheden van het samenwerkingsverband vallen, worden direct aan het Algemeen Bestuur toegezonden ter besluitvorming.

Het Algemeen Bestuur beslist vervolgens over de vaststelling van het plan. Als er tegen het ontwerpplan bedenkingen zijn ingediend of het Algemeen Bestuur bij het vaststellen van het plan afwijkt van het ontwerp, wordt het besluit met redenen omkleed.

Bij de besluitvorming in het Algemeen Bestuur beschikt elke deelnemende gemeente over één stem per 10.000 inwoners, vermenigvuldigd met de factor 2. De waarde van een uitgebrachte stem wordt bepaald door het aantal leden dat op grond van artikel 9 lid 1 uit de gezamenlijke regeling Holland Rijnland door de raden is aangewezen. Besluiten van het Algemeen Bestuur worden genomen bij meerderheid van het aantal stemmen in het Algemeen Bestuur. Uitzondering hierop zijn zaken o.a. opgenomen in de artikelen 5 en 36 uit de gemeenschappelijke regeling.

#### *Taken*

Aansluiting van het Rijnstreekberaad bij Holland Rijnland betekent ook het aansluiten bij de taken zoals deze nu zijn opgenomen in het samenwerkingsverband Holland Rijnland. In artikel 5 van de gemeenschappelijke regeling zijn deze taken en bevoegdheden opgenomen. Samengevat gaat het om de thema's:

- economische zaken, toerisme en recreatie
- natuur en landschap
- ruimtelijke ordening
- verkeer en vervoer
- wonen
- zorg, onderwijs, sociaal beleid en welzijn
- regionale investeringsstrategie.

#### *4.1.2 Aansluitings- of toetredingsprocedure*

In de gemeenschappelijke regeling Holland Rijnland zijn in hoofdstuk 10 de bepalingen opgenomen met betrekking tot toetreding, uittreding, wijziging en opheffing.

Het toetreden tot de regeling is opgenomen in artikel 36. Dit artikel stelt dat toetreding van een gemeente tot het samenwerkingsorgaan instemming vraagt van tweederde van het aantal raden van de deelnemende gemeenten. Het toetreden is gebonden aan een procedure die in de regeling als volgt is omschreven:

- a. het verzoek tot toetreding wordt ingediend bij het Algemeen Bestuur dat zo spoedig mogelijk dit verzoek behandelt in een vergadering
- b. in deze vergadering stelt het Algemeen Bestuur een advies op, gericht aan de raden der deelnemende gemeenten, betreffende de gevraagde toetreding

- c. het verzoek om toetreding wordt, vergezeld van het onder b. bedoelde advies, doorgezonden aan de raden van de deelnemende gemeenten die beslissen over de in het eerste lid bedoelde instemming
- d. het Dagelijks Bestuur stelt de verzoekende gemeente in kennis van de genomen besluiten, als bedoeld onder c.

#### 4.1.3 *Consequenties van aansluiting van de Rijnstreekgemeenten*

De consequenties op bestuurlijk terrein zijn voor beide samenwerkingsverbanden verschillend. Op beide samenwerkingsverbanden wordt ingezoomd.

##### *Consequenties voor het Rijnstreekberaad*

De Rijnstreekgemeenten werken op dit moment met een ander bestuursmodel dan Holland Rijnland. Aansluiting van de Rijnstreek bij Holland Rijnland betekent daarom veranderingen, vooral met betrekking tot vrijblijvendheid van de samenwerking, zeggenschap binnen de regio en inhoudelijke verantwoordelijkheden.

Een bestuursmodel conform Holland Rijnland, zoals beschreven in paragraaf 4.1.1, is minder vrijblijvend dan het bestuursmodel van het Rijnstreekberaad. In het model van het Rijnstreekberaad worden de besluiten uiteindelijk genomen door de raden van de deelnemende gemeenten. In het model van Holland Rijnland ligt deze bevoegdheid bij het Algemeen Bestuur. Door deze zwaardere positie van de regio (zie ook paragraaf 4.1.1, Besluitvorming) neemt de vrijblijvendheid voor een individuele gemeente af. Men committeert zich aan gezamenlijke, regionale doelen. Dit commitment vertaalt zich naar de wijze van besluitvorming.

In paragraaf 4.1.1 is uiteengezet hoe besluitvorming plaatsvindt. Met betrekking tot regionale aangelegenheden worden de besluiten genomen door het Algemeen Bestuur in plaats van door de individuele gemeenten. Daarmee is het Algemeen Bestuur de belangenbehartiger van de regio. Over gezamenlijk gestelde doelen wordt ook gezamenlijk besloten. De Rijnstreekgemeenten dragen daarmee een stukje zeggenschap over regionale onderwerpen over aan het samenwerkingsverband. Daarbij moet overigens wel vermeld worden dat er geen sprake is van het overdragen van lokale bevoegdheden. Ten slotte hebben de raden in de Rijnstreek de zorg uitgesproken over een verminderde betrokkenheid bij een groter samenwerkingsverband. Schaalvergroting leidt inderdaad tot enige afstandsvergroting. In Holland Rijnland wordt dit zo veel mogelijk voorkomen door een adequate en transparante informatievoorziening aan de raden.

Ook de rol van het portefeuillehoudersoverleg verandert voor de Rijnstreekgemeenten als zij toetreden tot Holland Rijnland. Binnen het Rijnstreekberaad is de inhoud van een onderwerp het domein van het portefeuillehoudersoverleg en is het Dagelijks Bestuur voor het beheer. Bij Holland Rijnland is het Dagelijks Bestuur nadrukkelijk inhoudelijk verantwoordelijk op basis van de in de portefeuillehoudersoverleggen voorgesproken onderwerpen (zie paragraaf 4.4.1, Commissies).

### *Consequenties van aansluiting voor Holland Rijnland*

Aansluiting van de Rijnstreekgemeenten bij de gemeenschappelijke regeling Holland Rijnland, heeft een aantal consequenties voor dit samenwerkingsverband. Op bestuurlijk terrein liggen deze vooral op het gebied van de samenstelling van het bestuur en een verandering van stemverhoudingen.

Met de uitbreiding van Holland Rijnland met de Rijnstreekgemeenten komen er in totaal drie gemeenten en 127.497 inwoners bij. Daarbij hebben Jacobswoude en Alkemade een uitzonderingspositie. Door de fusie per 1 januari 2009 tot de gemeente Kaag en Braassem zal deze gemeente zowel deel uitmaken van de regio Holland Rijnland als van het Rijnstreekberaad. Dit betekent een toename van het aantal inwoners in Holland Rijnland, maar geen toename van gemeenten. Kaag en Braassem neemt namelijk de plaats van Alkemade in. Wanneer de huidige regels van kracht blijven heeft deze toename van gemeenten (en inwoners) invloed op het aantal plaatsen in het Algemeen Bestuur: in totaal komen er elf leden bij. Uit Alphen aan den Rijn, Rijnwoude en Nieuwkoop komen respectievelijk vijf, twee en drie leden voor het Algemeen Bestuur. Kaag en Braassem levert drie leden in plaats van de twee leden die nu voor Alkemade in het Algemeen Bestuur zitting hebben. De toetreding van de Rijnstreekgemeenten heeft ook gevolgen voor de huidige stemverhoudingen binnen het Algemeen Bestuur. Op dit moment kent Holland Rijnland de volgende stemverhouding.

## Twynstra Gudde

Gemeente	Aantal inwoners	Percentage van totaal	Mogelijke AB leden	Aantal stemmen	Percentage van het aantal stemmen
Alkemade	14.514	3,74%	2	4	4,35%
Hillegom	20.328	5,23%	3	6	6,52%
Katwijk	60.660	15,62%	5	14	15,22%
Leiden	118.070	30,40%	7	24	26,09%
Leiderdorp	25.989	6,69%	3	6	6,52%
Lisse	21.878	5,63%	3	6	6,52%
Noordwijk	24.666	6,35%	3	6	6,52%
Noordwijkerhout	15.164	3,90%	2	4	4,35%
Oegstgeest	21.117	5,44%	3	6	6,52%
Teylingen	34.627	8,92%	4	8	8,70%
Voorschouten	22.892	5,89%	3	6	6,52%
Zoeterwoude	8.505	2,19%	2	2	2,17%
<b>Totaal</b>	<b>388.410</b>	<b>100,00%</b>	<b>40</b>	<b>92</b>	<b>100,00%</b>

Met de toetreding van de Rijnstreekgemeenten ontstaat een nieuwe verhouding, zoals weergegeven in de volgende tabel.

Gemeente	Aantal inwoners	Percentage van totaal	Mogelijke AB leden	Aantal stemmen	Percentage van het aantal stemmen
Kaag en Braassem	25.311	4,91%	3	6	5,00%
Hillegom	20.328	3,94%	3	6	5,00%
Katwijk	60.660	11,76%	5	14	11,67%
Leiden	118.070	22,89%	7	24	20,00%
Leiderdorp	25.989	5,04%	3	6	5,00%
Lisse	21.878	4,24%	3	6	5,00%
Noordwijk	24.666	4,78%	3	6	5,00%
Noordwijkerhout	15.164	2,94%	2	4	3,33%
Oegstgeest	21.117	4,09%	3	6	5,00%
Teylingen	34.627	6,71%	4	8	6,67%
Voorschouten	22.892	4,44%	3	6	5,00%
Zoeterwoude	8.505	1,65%	2	2	1,67%
Alphen a/d Rijn	70.955	13,75%	5	16	13,33%
Nieuwkoop	26.882	5,21%	3	6	5,00%
Rijnwoude	18.863	3,66%	2	4	3,33%
<b>Totaal</b>	<b>515.907</b>	<b>100,00%</b>	<b>51</b>	<b>120</b>	<b>100,00%</b>

## 4.2 Organisatorisch terrein

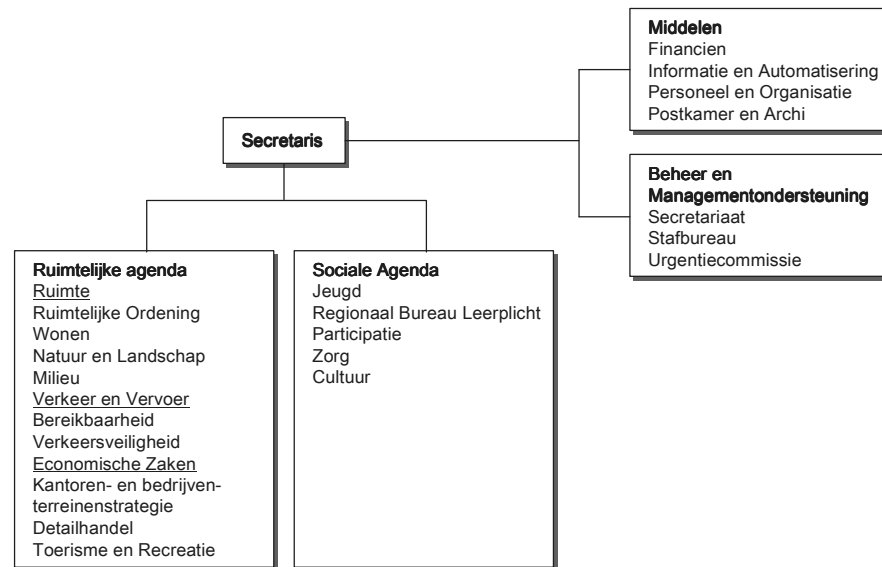
De aansluiting van de Rijnstreekgemeenten bij Holland Rijnland betekent een verandering voor beide samenwerkingsorganisaties. Daarbij valt te denken aan de opbouw, afbouw of verandering van een regio-organisatie, de ambtelijke taakverdeling en coördinatie op lokaal niveau.

Uitgangspunt is dat ook organisatorisch wordt aangesloten bij de in Holland Rijnland bestaande organisatie. Na de aansluiting van de Rijnstreekgemeenten is de ambtelijke organisatie van de samenwerkingsregio vormgegeven conform de huidige vormgeving van de ambtelijke organisatie Holland Rijnland.

### 4.2.1 Ambtelijke organisatie Holland Rijnland

De samenwerkingsregio Holland Rijnland wordt ondersteund door een ambtelijke organisatie van circa 40,13 fte (exclusief Regionaal Bureau Leerplicht). De organisatie voert de regionale beleidstaken uit en ondersteunt het regionaal bestuur. De ambtelijke organisatie staat onder leiding van een regiosecretaris.

Het organogram van de ambtelijke organisatie ziet er als volgt uit.



*Integratie ambtelijke organisaties*

Het integreren van de ambtelijke organisaties is voor de medewerkers een ingrijpend proces. Bij de integratie van de twee organisaties komen verschillende aspecten kijken. Uitgangspunt bij de integratie is dat ook op organisatorisch gebied wordt “aangesloten” bij Holland Rijnland. Hoe de specifieke integratie van de organisaties vorm moet worden gegeven is onderwerp van een ander, nader uit te werken plan van aanpak. Daarbij zal in ieder geval ook uitgebreid aandacht zijn voor de belangenbehartiging van medewerkers en de medezeggenschap.

**4.3 Financieel terrein**

De aansluiting van de Rijnstreekgemeenten bij Holland Rijnland heeft ook gevolgen voor de kosten van gezamenlijke projecten, de kosten voor het gezamenlijk bestuur en organisatie, en voor ambtelijke en bestuurlijke begeleiding/coördinatie vanuit de gemeenten. Dit vertaalt zich naar de bijdrage die de deelnemende gemeenten betalen aan het samenwerkingsverband. In deze paragraaf wordt deze verandering aan de hand van de begroting 2009 globaal tegen het licht gehouden.

*Taken en kosten Rijnstreekberaad*

Voor het Rijnstreekberaad zijn de volgende uitgavenposten opgenomen in de begroting van 2009.

<b>Veelzijdig Ruimtegebruik</b>	<b>Gezondheid en maatschappelijke participatie</b>	<b>Milieu en milieuhandhaving</b>	<b>Bestuur en Organisatie</b>
Personele Ondersteuning	Personele ondersteuning	Personele ondersteuning	Personele ondersteuning
Ruimtelijke-economische ondersteuning	Regionale Commissie Gezondheidszorg	Regionaal Samenw. Knooppunt SKP (v/h SEPH)	Contributie Ver. Deltametropool
Groene Hart-team/ Woerdens Beraad	Volwasseneneducatie	Milieuklachtentelefoon	Statistisch jaarboekje
REO	Regionale Agenda Samenleving	Projecten regionaal hhprog.	Rente
BWS apparaatskosten	Opvoedingsondersteuning	Luchtkwaliteit	Detachering personeel CVV
Klachtencommissie Woonruimteverdeling	Laaggeletterden	Externe veiligheid	Procesbegeleiding samenwerking HR
RPV-Verkeersveiligheid	Jongerenloket		Bestuursadviseur
Landschap Ontwikkelingsplan	Projecten sluitende aanpak jongeren		
Routestructuren	Kwetsbare kinderen		

## Twynstra Gudde

Veelzijdig Ruimtegebruik	Gezondheid en maatschappelijke participatie	Milieu en milieuhandhaving	Bestuur en Organisatie
Onderhoud route- structuren/-reserve	Beleidsondersteuning ZAT-teams		
Recreatievaartocht	Bijzondere accountants- verklaringen		
Visievorming			
Recreatieve knooppunten			
Incidentele recreatie- ve projecten			

Deze kostenposten hebben betrekking op de verschillende taken van het Rijnstreekberaad. Dit dekt echter niet de totale som van kosten. Voor diverse projecten zijn aparte gemeentelijke bijdragen in de begroting van het Rijnstreekberaad opgenomen, maar deze zijn niet opgenomen in de verschuldigde algemene bijdrage aan het Rijnstreekberaad. Daarnaast is ten behoeve van verscheidene programma's en projecten specifieke ambtelijke inzet uit de gemeenten begroot in de begroting van het Rijnstreekberaad. Deze inzet wordt niet gedeclareerd bij het samenwerkingsverband. Dit betreft in het bijzonder de volgende programma's en projecten.

Programma of project	Aantal uren per gemeente of project	Factor	Totaal inzet in ambtelijke uren
RPV-projecten: - de "scholen zijn weer begonnen" - de campagne "verlichting" - de campagne "rijvaardigheids- ritten voor ouderen"	50	4 gemeenten	200
LOP	40	4 gemeenten	160
Wmo	200	4 gemeenten	800
RAS	100	4 gemeenten	400
Milieu- en milieuhandavingsprogramma	200	1 gemeente en/of milieudienst Holland-West	200
Recreatie en toerisme (TROP II)	100	4	400
<b>Totaal</b>			<b>2160</b>

## Twynstra Gudde

Deze extra kosten worden in de berekening van de bijdrage per inwoner niet meegenomen. Dit kengetal is daarom niet geschikt voor vergelijking. Onderstaand overzicht leent zich beter voor vergelijking. Opgemerkt dient te worden dat hierin nog niet de kosten zijn opgenomen die door de vier gemeenten worden betaald aan regionale samenwerking buiten het Rijnstreekberaad om. Hierbij valt bijvoorbeeld te denken aan de bijdrage aan de Oude Rijnzone.

<b>Overzicht kosten Rijnstreek 2009</b>	
Aantal inwoners Rijnstreek	128.379
<u>Kosten ambtelijke inzet</u>	
Aantal uren	2160
Kosten per uur	€ 65,00
Kosten inzet ambtelijke uren	€ 140.400,00
<i>Kosten inzet ambtelijke uren per inwoner</i>	<i>€ 1,10</i>
<u>Extra bijdragen aan Rijnstreekberaad</u>	
RPV	€ 0,22
Recreatieve projecten	€ 0,75
LOP	€ 0,23
<i>subtotaal</i>	<i>€ 1,20</i> <i>€ 2,30</i>
<u>Standaard bijdrage per inwoner</u>	
Personele kosten	€ 5,16
projecten	€ 0,54
<i>subtotaal</i>	<i>€ 5,70</i>
<i>Totaal bijdrage per inwoner</i>	<i>€ 8,00</i>

## Twynstra Gudde

### *Taken en kosten Holland Rijnland*

Een globale inventarisatie van de kostenposten (en taken) van Holland Rijnland laat een volgend beeld zien:

Ruimtelijke Agenda			Sociale Agenda	Bestuur, financiering en middelen
<i>Ruimtelijke Ordening</i>	<i>Verkeer en Vervoer</i>	<i>Economie en Toerisme</i>		
Belangenbehartiging	Belangenbehartiging	Belangenbehartiging	Belangenbehartiging	Bestuur
Platformfunctie	Platformfunctie	Platformfunctie	Platformfunctie	Bestuursondersteuning
Regionale Structuurvisie	Regionaal Verkeers- en Vervoersplan	Detailhandel	Programma Samenleving van de provincie	Communicatie
As Leiden Katwijk	Mobiliteitsfonds	Afwegingskader Economie	Arbeidsmarktbeleid	Budgetcyclus
Bestuurlijk Platform Zuidvleugel	Verkeersveiligheid	Monitoring	Jeugdbeleid	Beheer Regionaal Investeringsfonds
Offensief van Teylingen	Regionale Verkeersmilieukaart	Kantorenmonitor en kantorenmarkt	Uitbreiding leerlingplaatsen VSO-ZMOK	Overige middelen
Regionaal Bestuursakkoord Water		Bedrijventerreinenstrategie	Uitvoering Wet op de Volwasseneneducatie	
Groene Diensten + Groenfonds		Toerisme	Platform Zorg	
Uitvoering projecten Masterplan Landgoederen			Actieprogramma cultuurbereik	
Regionale Beleidsvisie Wonen			Regionaal Bureau Leerplicht	
Implementatie regionale woonruimte-verdeling			Aanpak voortijdig schoolverlaten	
Regionaal Bouw- en Herstructureringsprogramma			Platform Cultuur	
Financieel kader regionaal bouw- en herstructureringsprogramma				
Beheer BWS-budget				
Ondersteuning Stuurgroep pact Teylingen				
Woonruimteverdeling				
Zuidvleugel zichtbaar groener				

## Twynstra Gudde

### *Vergelijkingsmaatstaf Holland Rijnland en Rijnstreek*

Om een enigszins zinvolle vergelijking te maken tussen beide regio's hebben wij in het kader van het te sluiten bestuurlijk arrangement enige (plus)taken van Holland Rijnland niet meegenomen in het kostenoverzicht van zowel Holland Rijnland als de Rijnstreek. Meer specifiek gaat het daarbij om de Woonruimteverdeling, het Collectief Vraagafhankelijk Vervoer en het Regionaal Bureau Leerplicht. Ook de kosten die boven de reguliere bijdrage gemaakt worden voor projecten (Holland Rijnland: Regionaal Investeringsfonds) worden niet meegenomen. Dit leidt tot een volgend kostenoverzicht.

### **Overzicht kosten Holland Rijnland 2009**

Aantal inwoners Holland Rijnland		390.475
Kosten Ruimtelijke Ordening	€ 642.100,00	€ 1,64
Kosten Wonen exclusief Woonruimteverdeling	€ 297.140,00	€ 0,76
Kosten Leefbaarheid	€ 464.670,00	€ 1,19
Kosten Mobiliteit exclusief CVV	€ 504.430,00	€ 1,29
Kosten Economische Zaken en Toerisme	€ 248.570,00	€ 0,64
<i>Subtotaal</i>	<u>€ 2.156.910,00</u>	<u>€ 5,52</u>
Kosten Jeugd	€ 70.640,00	€ 0,18
Kosten Onderwijs exclusief RBL	€ 109.520,00	€ 0,28
Kosten Participatie	€ 252.940,00	€ 0,65
Kosten Zorg	€ 53.500,00	€ 0,14
Kosten Cultuur	€ 18.830,00	€ 0,05
<i>Subtotaal</i>	<u>€ 505.430,00</u>	<u>€ 1,29</u>
Kosten Bestuur	€ 1.210.830,00	€ 3,10
Kosten Middelen exclusief kosten beheer RIF	€ 76.890,00	€ 0,20
<i>Subtotaal</i>	<u>€ 1.287.720,00</u>	<u>€ 3,30</u>
<i>Totaal kosten per inwoner</i>		<u><u>€ 10,12</u></u>

### **Recapitulatie**

Er is - na uitkristallisering op hoofdonderdelen van de verschillende taken - dus sprake van een kostenverschil van ruim € 2,00 per jaar in de vaste bijdrage tussen beide regio's. Indien hier dieper op wordt doorgeëxerceerd kan dit bedrag nog genuanceerd worden door:

- scherpere afbakening van taken en daarmee gemoede kosten
- afrekening van frictiekosten van aansluiting (naar verwachting beperkt)
- mogelijkheden voor efficiency in met name apparaatskosten.

## 5 Het aansluitingsarrangement

Aansluiting van de Rijnstreekgemeenten en Holland Rijnland vraagt om keuzes op beleidsinhoudelijk, bestuurlijk, organisatorisch en financieel niveau. De hoofdlijnen van deze keuzes komen samen in een te sluiten arrangement tussen alle betrokken gemeentebesturen. Dit arrangement wordt zodanig ingericht dat de meerwaarde van aansluiting voor betrokken partijen wordt geoptimaliseerd en de minderwaarde/risico's zoveel mogelijk word(t)(en) beperkt. Hierna zijn de samenhangende elementen van dat arrangement beschreven.

1. Aansluiting van de Rijnstreekgemeenten bij Holland Rijnland is gebaseerd op een gedeelde strategische *visie op de bestuurlijke organisatie* in het gebied. Die gaat er in de kern om dat Holland Rijnland en Rijnstreek veel overeenkomsten hebben, en dat het vooral de verschillen zijn die aansluiting de noodzakelijke meerwaarde kunnen geven. Niet “meer van hetzelfde” maar complementariteit en schakering maken het gebied en het bestuur krachtiger en dat leidt ertoe dat meerwaarde en kwaliteit voor de burger beter kunnen worden gecreëerd. Het gebied vervult een belangrijke intermediaire rol in de Randstad en kan daaraan kansen ontlenuen om de eigen kwaliteiten te versterken.
2. De strategische meerwaarde van aansluiting wordt uitgewerkt in een *strategische agenda* met de volgende hoofdelementen:
  - . versterking van het *economisch profiel* van de beide gebieden door middel van een gezamenlijke bedrijfsterreinenstrategie, innovatie/combinatie in greenportontwikkelingen en versterking van recreatie en toerisme
  - . versterking van *natuur- en landschapswaarden* in het gebied van Kaag tot Nieuwkoopse Plassen door een samenhangende aanpak en gezamenlijk optreden naar externe partners en andere (semi-)overheden
  - . verbetering van *bereikbaarheid* over de weg door bundeling en afstemming van infrastructuurinitiatieven en van het openbaar vervoer
  - . versterking van *woon- en leefkwaliteit* voor de inwoners van het gebied door gezamenlijke visieontwikkeling op en aanpak van differentiatie en kwaliteitsversterking van woonmilieus
  - . de verdere uitbouw van de gezamenlijk aanpak op het gebied van *sociale zaken, zorg en welzijn*.

3. De operationele meerwaarde voor de gemeenten van aansluiting wordt geconcretiseerd in:
- a. vermindering bestuurlijke drukte en efficiëntere ondersteuning van de reeds bestaande samenwerking op het terrein van welzijn/Sociale Agenda
  - b. versterking van de mogelijkheden om het beleid ten aanzien van leerplicht, schooluitval en maatschappelijke opvang voor jongeren op elkaar af te stemmen
  - c. betere aansluiting van de welzijns-/zorgactiviteiten op schaal maatschappelijke partners
  - d. gezamenlijke kantoren- en bedrijventerreinenaanpak biedt uitwisselingsmogelijkheden en betere externe concurrentiemogelijkheden
  - e. onder voorwaarden kunnen de projecten en initiatieven op het terrein van regionale infrastructuur elkaar versterken in plaats van beconcurreren
  - f. in het ruimtelijke ordeningsbeleid wordt het mogelijk om elkaars doelstellingen en grote projecten beter te dienen, mits een gezamenlijke strategische aanpak wordt ingericht
  - g. op organisatorisch gebied ontstaan mogelijkheden voor efficiëntere ondersteuning van de samenwerking.

Naast deze strategische voordelen op de langere termijn leidt aansluiting in algemene zin tot krachtiger bestuurlijker ingrijpen, minder bestuurlijke drukte, efficiëntere en effectievere ambtelijke ondersteuning van de samenwerking en (vanuit Rijnstreekperspectief) tot een betere democratische legitimatie van de samenwerking.

4. Voor de volgende specifieke onderwerpen dienen (*overgangs*)afspraken gemaakt te worden bij aansluiting:
- . *Regionale Structuurvisie (Holland Rijnland)*: deze blijft tot drie jaar na aansluiting uitgangspunt voor het beleid in die gemeenten. Na die periode wordt dit product doorontwikkeld naar een gezamenlijke structuurvisie, inclusief Rijnstreek
  - . *Regionaal Investeringsfonds (Holland Rijnland)*: de besluitvorming over dit fonds in Holland Rijnland wordt onverkort uitgevoerd na aansluiting. Ook projecten waarover in de Rijnstreekgemeenten reeds afspraken zijn gemaakt worden uitgevoerd conform besluitvorming. Binnen twee jaar na aansluiting van de Rijnstreekgemeenten wordt het fonds verbreed, waarbij ook relevante projecten uit het Rijnstreekgebied worden betrokken. Uitgangspunt is daarbij de gezamenlijke strategische agenda. Mogelijke projecten zijn daarin de ontwikkeling Oude Rijnzone, hoofdinfrastructuur, ontsluiting/reconstructie glastuinbouw en projecten op het gebied van natuur- en landschapsontwikkeling. Bij de uitvoering van dit verbrede RIF worden de lasten van het herziene RIF op evenwichtige wijze gedeeld door alle gemeenten, waarbij de bestaande financiële afspraken tussen de Holland Rijnlandgemeenten worden gerespecteerd

- . *wonen/woonruimteverdeling*: na aansluiting dient gewerkt te worden aan één woonvisie voor de nieuwe regio. Er zal vervolgens op grond van deze woonvisie en onderliggende analyse besluitvorming plaatsvinden om te komen tot één woningmarkt en één woonruimteverdelingssysteem voor de zestien gemeenten. Daarbij wordt een verbinding gelegd tussen de vraag- en aanbodaspecten en de mogelijke differentiatie daarin binnen het gebied (dit met het oog op het voor de Rijnstreek geldende restrictieve woningbouwbeleid). Tevens zal een integrale verkenning en programmering van woonbehoefte en herstructurering plaatsvinden en wordt één bouwscenario voor de zestien gemeenten opgesteld.
5. Voor het uitvoeren van de strategische agenda is een heldere en daadkrachtige *bestuurlijke structuur* nodig. De huidige bestuursstructuur van Holland Rijnland is daarvoor uitgangspunt:
- a. de samenstelling van het Algemeen Bestuur wordt vastgesteld aan de hand van de bestaande verordening. Dit leidt tot een volwaardige positie van de Rijnstreekgemeenten en leidt niet tot fundamentele onbalans in Holland Rijnland ten opzichte van de huidige situatie
  - b. bij de samenstelling van het Dagelijks Bestuur wordt rekening gehouden met de aansluiting vanuit de Rijnstreekgemeenten door uitbreiding met minimaal één dagelijks bestuurder uit dat cluster en een nadere invulling van de portefeuillevverdeling
  - c. de omvang en samenstelling van de portefeuillehoudersoverleggen en commissies worden aangepast conform de op dit moment geldende praktijk in Holland Rijnland
  - d. Na aansluiting zal een reflectie plaatsvinden op de omvang en samenstelling van de verschillende bestuursorganen in Holland Rijnland, met het oog op efficiënt overleg en besluitvorming en een evenwichtige stemverhouding.
6. De *ambtelijke organisatie* van Holland Rijnland wordt - na aansluiting van de Rijnstreekgemeenten - kwantitatief en kwalitatief versterkt. Hierbij wordt gestreefd naar efficiencyvoordeel als gevolg van het verminderen van overlegcircuits e.d. Hierbij worden de belangen en posities van de medewerkers die nu voor het Rijnstreekberaad werken, zorgvuldig afgewogen. Voor deze medewerkers is de rechtpositie van de gemeente Alphen aan den Rijn van toepassing.
7. De *financiële consequenties* van aansluiting voor de Rijnstreekgemeenten zijn dat zij vanaf het moment van aansluiting een bijdrage betalen voor de diensten die van Holland Rijnland worden afgenomen. Dit betreft een bedrag van circa. € 10,12 per inwoner. Hierin zijn niet opgenomen:
- . de taken/kosten van het pluspakket voor gemeenten in Holland Rijnland
  - . de taken/kosten voortvloeiend uit het Regionaal Investeringsfonds
  - . de taken/kosten samenhangend met het Regionaal Bureau Leerplicht, het huidige woonruimteverdelingssysteem en het CVV in Holland Rijnland.

## Twynstra Gudde

De huidige bijdragen aan het Rijnstreekberaad (2009: circa € 8,00 per inwoner) vervallen per 2009. De door de gemeenten in de Rijnstreek betaalde kosten voor leerplicht en CVV blijven vooralsnog in stand. Voor de gemeenten in Holland Rijnland zijn er geen directe financiële consequenties.