

MANAGEMENT-INFORMATIE OV-TAXI LEIDSE REGIO

Jaaroverzicht 2006

(inclusief specificatie over 4^e kwartaal)

Samenwerkingsorgaan Holland Rijnland /
Bestuurscommissie OV-taxi leidse regio
(op basis gegevens van Connexxion Taxi Services)

Februari 2007

INHOUDSOPGAVE

BLADZIJDE

A. ALGEMEEN GEDEELTE (inclusief grafieken)

1. Inleiding	3
2. Gebruik OV-taxi leidse regio	3
3. Stiptheid rituitvoering	4
4. Klachtenoverzicht	5
5. Klachtenafhandeling	5
6. Telefonische bereikbaarheid reservecentrale	6
7. Inrichting en gebruik ophaalpunten	6
8. Afgifte en inwisseling tegoedbonnen	7
9. Conclusie	8

B. INHOUDELIJK GEDEELTE (inclusief grafieken)

1. Aantal vervoerpashouders	9
2. Percentage vervoerspassen t.o.v. de inwoners per gemeente	9
3. Aantal vervoerde (betalende) personen (ritten)	10
4. Gemiddeld aantal betaalde zones per rit	10
5. Gemiddeld aantal betaalde zones per gemeente	11
6. Gemiddeld aantal betaalde zones per pashouder per gemeente	11
7. Aantal personen als gratis begeleider	12

BIJLAGEN:

Bijlage 1: Percentage vervoerspassen t.o.v. de inwoners per gemeente 2005 en 2006	14
Bijlage 2: Rittenoverzicht OV-taxi leidse regio 2006	15
Bijlage 3: Rittenoverzicht OV-taxi leidse regio 2005	16
Bijlage 4: Overzicht betaalde zones t.o.v. aantal ritten OV-taxi leidse regio (per gemeente) 2006	17
Bijlage 5: Aantal personen als gratis begeleider	18

Management informatie

Jaaroverzicht 2006

(inclusief specifieke gegevens over het 4^e kwartaal 2006)

A. ALGEMEEN GEDEELTE (inclusief grafieken)

1. Inleiding

Met ingang van 31 december 2006 is een einde gekomen aan de periode van de tenaamstelling van het Collectief Vervoersysteem in de gemeenten van voorheen de Leidse Regio, OV-taxi leidse regio.

Op die datum liep de contractperiode van het CVV-vervoer af en moest per Europese aanbesteding een nieuwe vervoerder worden gevonden. Uit deze aanbesteding is als economisch en kwalitatief beste vervoerder wederom Connexxion Taxi Services naar voren gekomen. Connexxion heeft in het laatste kwartaal van 2006 in nauwe samenwerking met de regio hard gewerkt aan de implementatie van het vernieuwde vervoersysteem. De voornaamste wijziging van het systeem vanaf 2007 betreft met name het bereik van de ritten vanuit de zes betrokken gemeenten. Inwoners van de gemeenten Alkemade, Leiden, Leiderdorp, Oegstgeest, Voorschoten en Zoeterwoude kunnen vanaf hun woonplaats vijf OV-zones (exclusief een opstapzone) reizen. Voor de ene bewoner houdt dit een verbetering in, een andere bewoner zal niet alle adressen volgens het zonesysteem kunnen bereiken. Met ingang van de nieuwe contractperiode moeten ritten met een gewenste aankomsttijd minimaal twee uur van te voren worden gereserveerd.

Connexxion Taxi services heeft nagenoeg nieuw materieel in deze regio ingezet. De auto's die maximaal een jaar oud zijn voldoen aan de euro 4 milieunorm.

De nu voorliggende managementrapportage is de laatste rapportage die betrekking heeft op de OV-taxi leidse regio.

2. Gebruik van de OV-taxi leidse regio

In het vierde kwartaal van 2006 is het gebruik van de OV-taxi leidse regio gedaald tot gemiddeld 421 ritten per dag. In hetzelfde kwartaal van 2005 was dit nog 455, derhalve een daling van 7,47%. Het gemiddelde aantal ritten per dag bedroeg in dat kwartaal 421. Het aantal OV-gebruikers (niet-Wvg-pashouders) daalde fors en wel met 30,01 % ten opzichte van hetzelfde kwartaal in 2005. In de maand december werden 1144 gebruikers geregistreerd, zijnde 10,6 % van het totaal aantal ritten (over geheel 2006 was dit percentage gemiddeld 8,33; in de jaren 2004 en 2005 waren deze percentages nog respectievelijk 12,4 en 8,8 %).

Ritten 2006

Over geheel 2006 werden 151.56 ritten uitgevoerd. In 2005 waren dit er nog 162.222, derhalve een daling van 6,82 %! Indien deze daling nader wordt gespecificeerd in OV- en Wvg-gebruik, leidt dit tot de volgende resultaten:

OV : 10.794 ritten ofwel 26,19 % minder dan het gebruik in 2005 (14.624 ritten);

Wvg: 140.362 ritten ofwel 4,9 % minder dan het gebruik in 2005 (147.598 ritten).

Zones 2006

In totaal werden in 2006 429.959 zones betaald (inclusief de opstapzone). Dat aantal was in 2005 nog 488.423 hetgeen een daling van 11,97 % inhoudt. Indien ook deze daling nader wordt gespecificeerd in het OV- en Wvg-gebruik, geeft dit het volgende resultaat:

OV : 37.471 zones ofwel 5.90 % minder dan het gebruik in 2005 (39.819 zones)
Wvg: 392.488 zones ofwel 4,28 % minder dan het gebruik in 2005 (410.047 zones)

Aangezien geen uitgebreid onderzoek is uitgevoerd naar het gebruik van de OV-taxi kan geen concrete reden gegeven worden voor de daling van het gebruik van het CVV-systeem.

Het gebruik zal gedurende de start van de nieuwe contractperiode op de voet worden gevolgd en waar wenselijk zal nader onderzoek naar de reden van het tegenvallende gebruik worden uitgevoerd.

Aantal zones per rit in 2006

In 2006 is bij het OV gebruik sprake van een stijging van het aantal zones ten opzichte van het aantal ritten. Bij de Wvg-klanten daarentegen is in 2006 sprake van een nagenoeg gelijk gebleven c.q. een zéér beperkte toename van de ritlengte.

Over het geheel genomen betekent dit dat de gemiddelde ritlengte (inclusief de opstapzone) van 2,78 naar 2.85 zone is toegenomen. Nader gespecificeerd bekent dit het volgende:

OV-gebruik: 3,54 zones per rit (in 2005 2.72 zones per rit)
Wvg-gebruik: 2.85 zones per rit (in 2005 2,78 zones per rit)

3. Stiptheid ruitvoering

Op tijd (met inachtneming van de afgesproken gemiddelde (maximale) instaptijd van 5 minuten):

oktober: 91,46 %

november: 93,23 %

december: 93,29 %

ofwel gemiddeld in het vierde kwartaal van 2006: 92,66 %
(in het 4^e kw. 2005: 94,32 %)

In het eerste kwartaal 2006 was dit gemiddeld 95,91 %

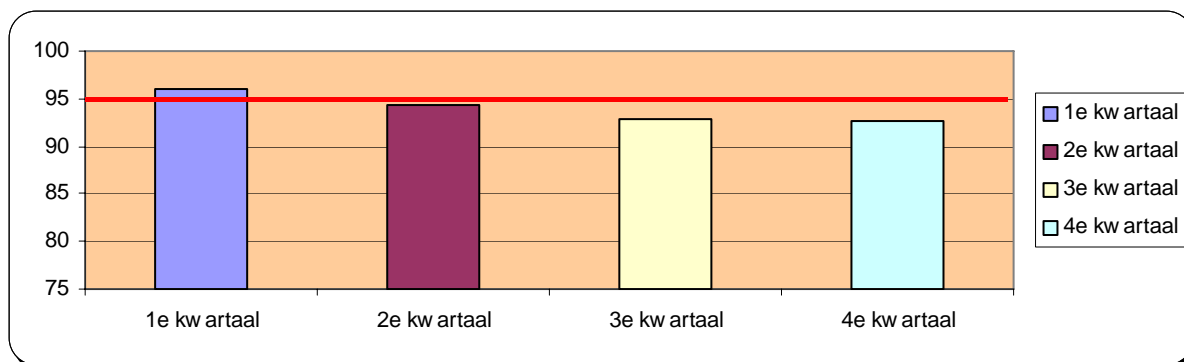
" " tweede " " " " " " " " " 94,36 %

" " derde " " " " " " " " " 92,88 %

" " vierde " " " " " " " " " 92,66 %

dit betekent gemiddeld in het gehele jaar 2006: 93,95 %

De afgesproken kwaliteitsnorm is minimaal 95 %.



De enigszins tegenvallende resultaten wat betreft het serviceniveau, zeker gedurende het derde en vierde kwartaal 2006, zijn grotendeels terug te voeren op onzekerheid ten aanzien van de doorgang van het vervoer na afloop van de contractperiode en interne problemen zoals langdurige ziekte onder zowel de chauffeurs als onder het personeel van het callcenter. Dit heeft er toe geleid dat het beoogde serviceniveau van tenminste 95% niet is gehaald. Bij aanvang van de nieuwe contractperiode heeft de bestuurscommissie OV-taxi leidse regio / Regiotaxi er bij Connexion Taxi Services op aangedrongen alles in het werk te stellen het vereiste serviceniveau van tenminste 95% weer te gaan behalen. De regio zal de ontwikkelingen dienaangaande nauwlettend blijven volgen. In het bestek voor de nieuwe contractperiode is een boetebeding opgenomen waardoor CTS bij het in gebreke blijven van het vereiste serviceniveau een geldboete opgelegd krijgt waarbij de hoogte afhankelijk is van de afwijking van het vereiste niveau.

4. Klachtenoverzicht

De belangrijkste door de vervoerder ontvangen klachten in het 4^e kwartaal van 2006 en in geheel 2006 zijn:

Inhoud klacht:	okt	nov	dec	4 ^e kw.	1 ^e kw.	2 ^e kw.	3 ^e kw.	totaal
het op tijd rijden	28	28	19	75	62	82	84	303
Ritprijs/afrek.wijze/betaling	9	5	9	23	29	13	15	80
Chauffeursgedrag	5	7	8	20	17	14	15	66
Klachtafhandeling	3	14	6	23	15	11	9	58

In het 4^e kwartaal van 2006 werden in totaal 191 klachten ingediend. In de eerste drie kwartalen waren dit respectievelijk 232, 189 en 208 klachten. Over geheel 2006 ontving de vervoerder 820 klachten. Ten opzichte van het aantal ritten betekent dit voor het 4^e kwartaal 5,5 pro mille en voor het gehele jaar 2006 5,4 pro mille, derhalve net boven de landelijk gehanteerde norm van 5 per 1000 ritten. Van de genoemde 5,4 pro mille klachten ging er in totaal 1,64 pro mille over het niet op tijd rijden en ritprijs/wijze van afrekenen/ betaling.

Ten opzichte van 2005 is het aantal klachten procentueel teruggelopen. Dit ondanks dat het serviceniveau de laatste maanden niet geheel volgens afspraak is verlopen. Met enige regelmaat bereiken op ons geluiden dat dit beeld niet conform de werkelijkheid zou zijn. Wanneer echter geen concrete klachten, met naam, adres en tijdstip van de rit worden ingediend kan noch de beheersorganisatie noch de vervoerder enige actie ondernemen om het vervoer te verbeteren.

5. Klachtenafhandeling

Connexion Taxi Services heeft enige tijd geleden maatregelen genomen ter verbetering van de klachtenafhandeling. Een klachtenprotocol is in werking getreden en in organisatorisch opzicht is veel aandacht besteed aan een tijdige en adequate klachtenafhandeling. Mede hierdoor vindt de afhandeling van de klachten binnen 10 werkdagen plaats.

Het streven is om enige maanden na de start van de nieuwe contractperiode (1 januari 2007) een telefonische enquête te houden onder klagers bij CTS. Hierbij zal onder meer aandacht worden besteed aan de wijze van afhandeling van de klachten. Volgens de overzichten van CTS vindt afhandeling van de klachten conform de afgesproken termijnen plaats. CTS heeft voor de nieuwe contractperiode toegezegd de beheersorganisatie via een webtool in de gelegenheid te stellen de wijze van afhandeling van klachten nauwlettend van de eerste tot de laatste fase te volgen.

6. Telefonische bereikbaarheid reserveercentrale

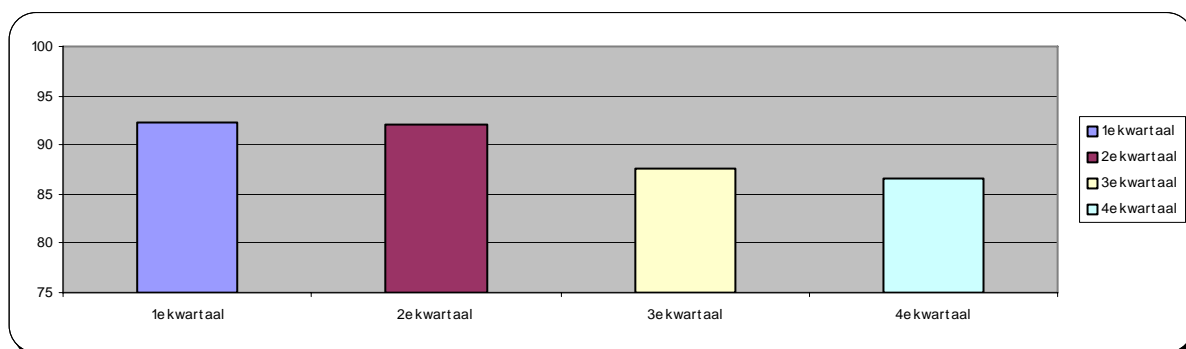
Het servicelevel van Connexion Taxi Services (na 90 seconden beantwoord) in het vierde kwartaal van 2006 was:

oktober	:	91 %
november	:	98 %
december	:	72 %

Gemiddeld derhalve 86,67 % ; in het eerste, tweede en derde kwartaal van 2006 waren de gemiddelden resp. 92,33 %, 92 % en 87,67 %

Gemiddeld over geheel 2006 genomen was dit percentage 89,75 %. Dit tegenvallende percentage is onder meer het gevolg van daling van het serviceniveau waardoor het callcenter met veel meer telefonische vragen werd benaderd. Tevens heeft ook het callcenter te maken gehad met personeelwisselingen en langdurige ziekte.

Het door CTS gemelde niveau over december is dermate laag dat afgesproken is dat CTS hier nader intern onderzoek naar doet. CTS zal over de aanleiding hiervan nader rapporteren.



7. Gebruik ophaalpunten

Zoals bekend zijn er sinds juni 2003 drie ophaalpunten voor de OV-taxi, t.w.:

- in de Breesstraat te Leiden, nabij het Stadhuis;
- achter het Station Leiden Centraal;
- nabij de Winkelhof te Leiderdorp.

Hiermede is beoogd, dat de klant en de chauffeur van de OV-taxi elkaar op drukker locaties eenvoudiger kunnen treffen en dat misverstanden over de exacte ophaalplaats worden voorkomen.

Het gemiddeld gebruik per maand in 2006 van de drie ophaalpunten is in onderstaand overzicht aangegeven:

<u>Ophaalpunt</u>	<u>1e kw.</u>	<u>2^e kw</u>	<u>3e kw</u>	<u>4e kw</u>	<u>(4e kw 2005)</u>
a. Breestraat	95,67 x	118 x	104 x	135 x	129,7(x)
b. Station Leiden Centraal	147,3x	176,6x	155 x	128,3 x	104(x)
c. de Winkelhof	64 x	67,6 x	91 x	74 x	74(x)

Ad a. ophaalpunt Breestraat

In 2005 is het gebruik van het ophaalpunt aan de Breestraat sterk afgenomen. Het lijkt erop dat hier in 2006 een kentering in is gekomen. In diverse promotie uitingen is extra aandacht aan de ophaalpunten besteed. Het is mogelijk dat dit nu zijn vruchten afwerpt. Tijdens een informatiebijeenkomst aan de taxichauffeurs van de Connexxion werd opgemerkt dat het regelmatig voorkomt dat bussen hinder ondervinden van taxi(busjes) die bij dit ophaalpunt passagiers al dan niet met rolstoelen in en uit laten stappen. Het ophaalpunt is in 2004 bewust in de richting van de aldaar gesitueerde de bushaltes verplaatst om wachtende passagiers van de OV-taxi de gelegenheid te bieden beschut op vervoer te wachten.

Met CTS is afgesproken later dit jaar op deze opmerking terug te komen. Wanneer daartoe aanleiding is zal in nauw overleg met de klankbordgroep een voorstel voor eventuele verplaatsing aan de bestuurscommissie worden voorgelegd.

Ad b. ophaalpunt Station Leiden Centraal

Het gebruik van dit ophaalpunt is in 2006 ten opzichte van 2005 behoorlijk toegenomen. Alleen de maand november liet een sterke teruggang in het gebruik zien. De aanleiding hiervoor kunnen werkzaamheden in de nabijheid van het ophaalpunt zijn geweest. Momenteel is het punt weer goed bereikbaar. Er zullen echter in de loop van 2007 uitgebreide werkzaamheden worden gestart. In overleg met de gemeenten Leiden zal dan worden gezien of er een alternatieve plaatys voor dit punt kan worden gevonden. De voorkeur gaat hierbij uit naar de voorzijde van het station waar ook de reguliere een plaats hebben en waarnaar in stationshal verwezen wordt.

Het aantal loosmeldingen bij dit ophaalpunt is hoger dan gemiddeld. Ook dit punt maakt het opnieuw bezien van de locatie wenselijk.

Ad c. ophaalpunt nabij de Winkelhof te Leiderdorp

Het gebruik van dit ophaalpunt is vanaf augustus 2006 behoorlijk toegenomen. Opvallend bij dit punt is het fluctuerend gebruik. De maanden augustus, september en november lieten een forse toename zien terwijl de maand december is afgesloten met een tenvallend aantal ritten. Een verklaring hiervoor is niet te geven.

Het aantal loosmeldingen bij dit ophaalpunt is het laagst van de ophaalpunten. Geruime tijd geleden is met de beheerder van het Winkelhof en de gemeente Leiderdorp afgesproken dat wanneer het winkelcentrum wordt uitgebreid de locatie van het ophaalpunt opnieuw zal worden bezien. Dit is ook voor de regio een punt van aandacht.

8. Afgifte en inwisseling tegoedbonnen

Sinds 1 maart 2003 krijgen klanten voor ritten die te laat worden uitgevoerd tegoedbonnen voor één zone uitgereikt. De afgifte vindt voor het overgrote deel door de chauffeurs in de taxi plaats. Klanten die geen tegoedbon uitgereikt hebben gekregen en een – te-rechte - klacht indienen krijgen de bon alsnog bij de afhandeling van hun klacht toegesonden. Tot 2005 was het alleen mogelijk om van één tegoedbon tegelijkertijd gebruik te maken voor een korte rit van één zone. In 2005 is met de vervoerder overeengekomen om het mogelijk te maken tegoedbonnen te sparen om een langere reis tot maximaal 3 reiszones te maken. Vanaf het moment dat dit mogelijk is gemaakt blijkt dat klanten meer gebruik maken van de uitgereikte tegoedbonnen. Bij beëindiging van het vervoercontract eind 2006 is aan de klanten middels een persoonlijke brief kenbaar gemaakt dat tegoedbonnen die gedurende die contractperiode zijn uitgereikt hun geldigheid zouden verliezen op 31 december 2006. Met ingang van 15 december is de vervoerder gestart met de uitgifte van nieuwe tegoedbonnen die tijdens de contractperiode die gestart is 2007 kunnen worden ingewisseld. Vanaf dat moment is het mogelijk bonnen te sparen voor een rit van maximaal 5 zones.

Het 2e halfjaar van 2006 geeft het volgende beeld t.a.v. uitgereikte tegoedbonnen:

- juli 83,51 %
- augustus 80,84 %
- september 78,61 %
- oktober 81,41 %
- november 80,34 %
- december 81,10 %

derhalve gemiddeld 80,97 % overeenkomstig de gestelde norm. Overigens blijft dit onderdeel een voortdurend punt van aandacht voor de vervoerder en de chauffeurs.

9. Conclusie

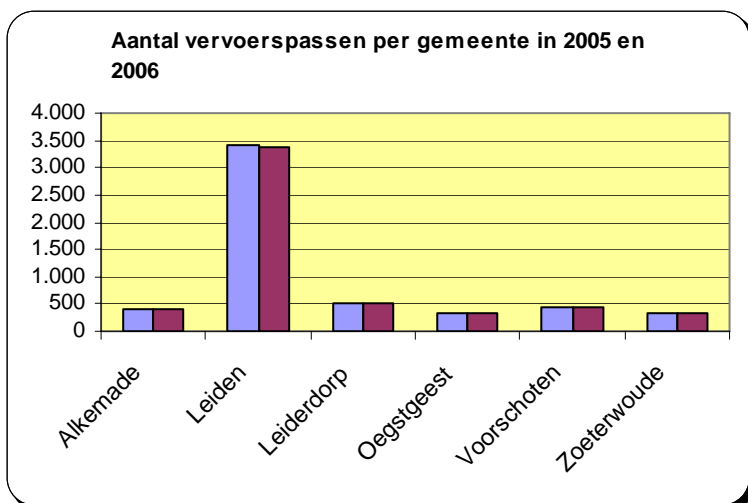
Al met al kan worden geconcludeerd, dat in 2006 :

- a. het gebruik is afgenomen waarbij sprake is van een daling van 6,82 % ten opzichte van 2005;*
- b. ten opzichte van het jaar 2005 het aantal OV-gebruikers (niet-pashouders) in 2006 fors is gedaald en wel met bijna 26,19 %;*
- c. de stiptheid van de rituitvoering gedurende het gehele jaar gemiddeld genomen net onder het gestelde minimum van 95 % is gekomen (93,95 %);*
- d. het aantal ingediende klachten is gedaald van 208 in het derde kwartaal naar 191 in het vierde kwartaal; ten opzichte van het aantal ritten in beide kwartalen betekent dit respectievelijk 2,409 pro mille en 3,859 pro mille, derhalve onder de landelijk wel gehanteerde norm van 5 klachten per 1000 ritten. In 2005 lagen deze percentages hoger, en wel respectievelijk 7,47 en 7,44 pro mille. Een vooruitgang derhalve. Voor het gehele jaar 2006 bedroeg het aantal gemiddeld 5,4 pro mille;*
- e. de tijdigheid van de klachtenafhandeling het gehele jaar aan de gestelde kwaliteitseis heeft voldaan. Doordat veel tijd is gaan zitten in de aanbesteding en implementatie van de Regiotaxi is in 2006 geen gelegenheid geweest een telefonische enquête uit te voeren onder klagende reizigers over de wijze van afhandeling van de klachten;*
- f. de telefonische bereikbaarheid van de reserveercentrale mede gezien de personele problemen als redelijk is te kwalificeren;*
- g. het gebruik van de drie ophaalpunten over het algemeen goed te noemen is. De locaties van alle drie de ophaalpunten zal medio 2007 onderwerp van gesprek met Connexxion zijn.*
- h. de afgifte van tegoedbonnen door de chauffeurs bij het te laat ophalen in 2006 aan de gestelde eis voldoet;*
- i. De kwaliteitseisen die aan het product gesteld worden een doorlopend punt van aandacht zijn zowel voor de vervoerder als voor de regio.*

B. INHOUDELIJK GEDEELTE (inclusief grafieken)

1. Aantal vervoerspashouders

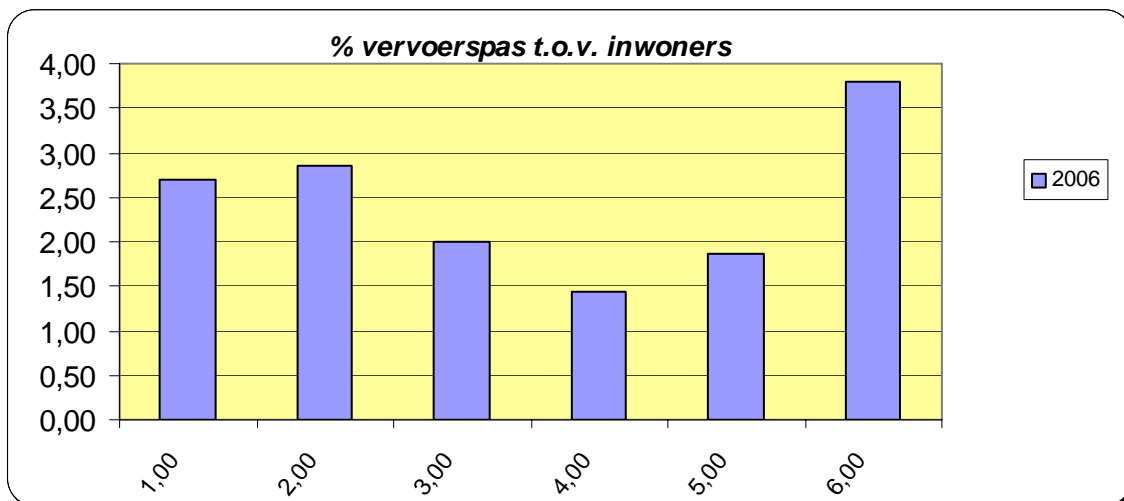
Na een opschoningsactie in de administratie van de OV-taxi leidse regio van bestanden van pashouders door gemeenten en Connexxion is het weer mogelijk een vergelijking te maken tussen aantallen pashouders in 2005 en 2006. Hieronder is deze vergelijking in tabelvorm weergegeven.



(zie ook bijlage 1)

2. Aantal vervoerspassen ten opzichte van het aantal inwoners per gemeente

Uit de hieronder opgenomen grafiek blijkt, dat in de gemeente Zoeterwoude procentueel gezien de meeste inwoners de beschikking hebben over een vervoerspas, namelijk 3,8 % van het aantal inwoners. Dit hoge percentage is te wijten aan de vestiging van een grote woonlocatie voor (verstandelijk gehandicapten). Het laagste aantal pashouders per inwoner heeft de gemeente Oegstgeest met een percentage van 1,4. Het gemiddelde percentage van het totaal in de regio is 2,5.



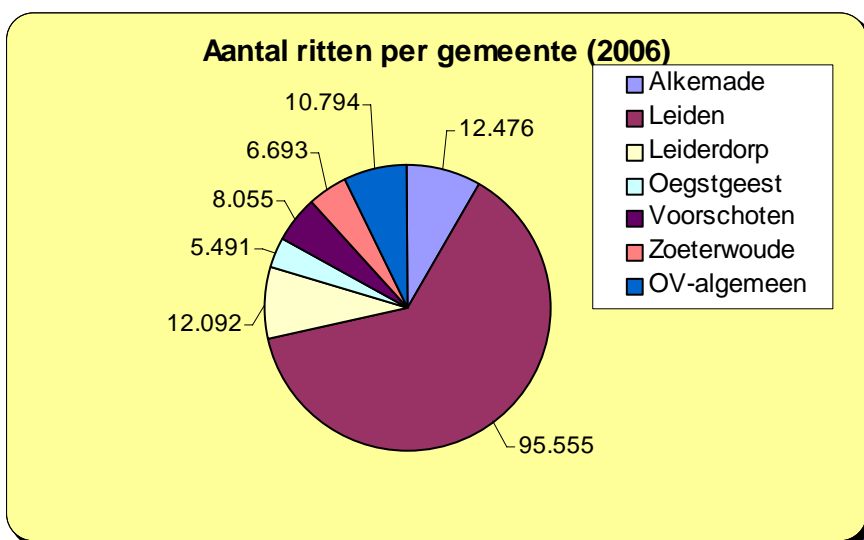
(zie voor het totale overzicht bijlagen 1,2 en 3)

3. Aantal vervoerde (betalende) personen (ritten)

Zoals blijkt uit het overzicht in bijlage 2 is het aantal ritten in het vierde kwartaal ten opzichte van het derde kwartaal van 2006 met 14,02 % gestegen. In 2005 was er in het vierde kwartaal sprake van een stijging ten opzichte van het derde kwartaal van ruim 13,9 %.

(Als we spreken over ritten of vervoerde betalende personen betekent dit, dat per betalende persoon is geteld, ook al zitten er gedurende de rit meerdere mensen in één OV-taxi. Gratis begeleiders, kinderen onder de 4 jaar etc. worden niet meegerekend.)

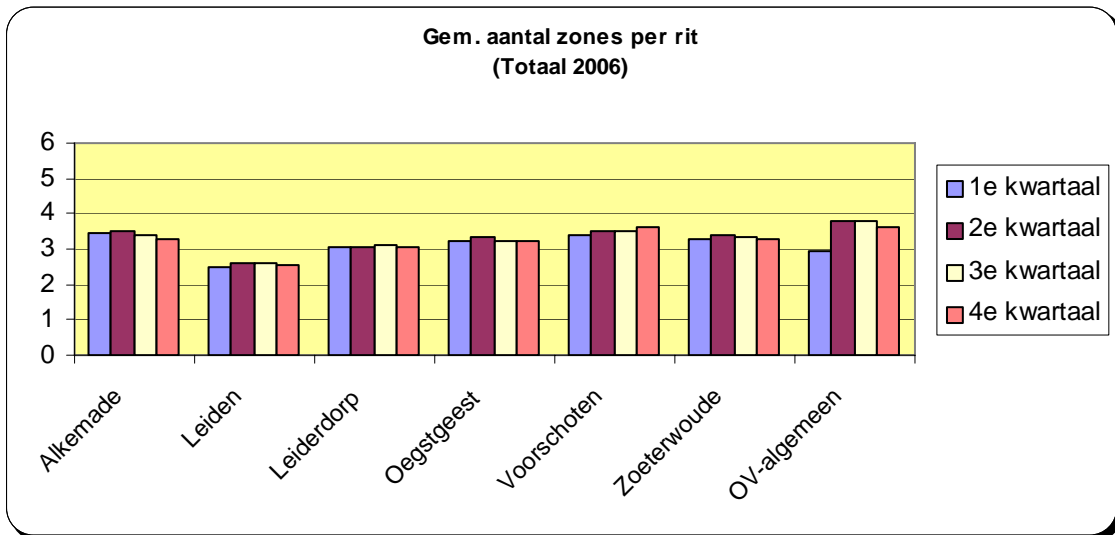
Uit het overzicht in bijlage 2 blijkt tevens, dat het gemiddeld aantal betalende personen per dag in de maand juli 2006 is gedaald tot een aantal van 334 per dag. Over geheel 2006 gezien bedroeg het (tegenvallende) gemiddelde aantal ritten per dag 414. In 2005 was dit gemiddelde nog 444 per dag, derhalve een daling van 6,76%.



(zie voor het totaaloverzicht de bijlagen 2 en 3)

4. Gemiddeld aantal betaalde zones per rit

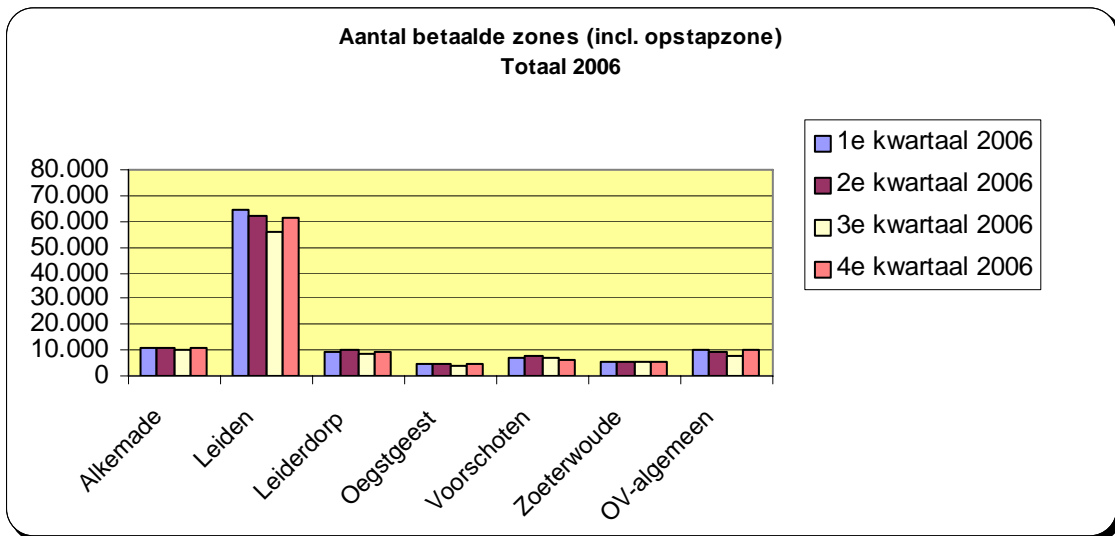
Uit de hierna volgende grafiek blijkt, dat (net zoals in het eerste kwartaal) ook in het 3e en 4e kwartaal van 2006 pashouders uit de gemeente Voorschoten gemiddeld genomen de langste rit maakten, te weten respectievelijk 3,53 en 3,60 zones per rit (incl. de opstapzone). Zoals ook in de eerste twee kwartalen het geval was, maakten de Leidse pashouders gemiddeld de kortste rit en wel met gemiddeld 2,63 en 2,53 zones. Het regionaal gemiddelde in het 3^e en 4^e kwartaal was respectievelijk 2,92 en 2,83 (in de eerste twee kwartalen van 2006 was dit respectievelijk 2,75 en 2,90).



(zie ook bijlage 4)

5. Gemiddeld aantal betaalde zones per gemeente

Hieronder is in de grafiek weergegeven het aantal betaalde zones (inclusief opstapzones) per kwartaal per gemeente.

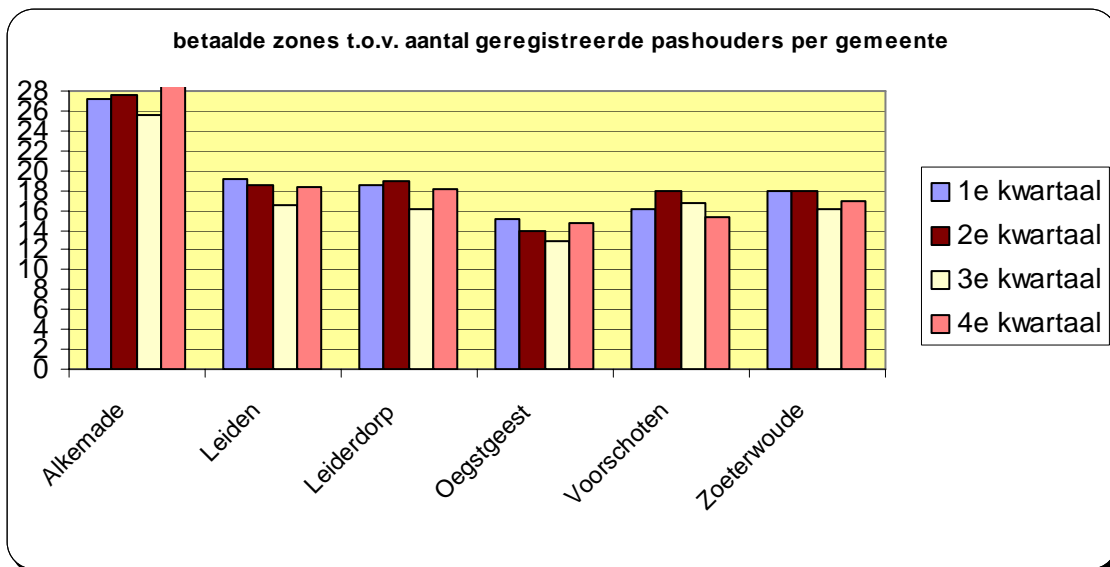


(zie ook bijlage 4)

6. Gemiddeld aantal betaalde zones per pashouder per gemeente

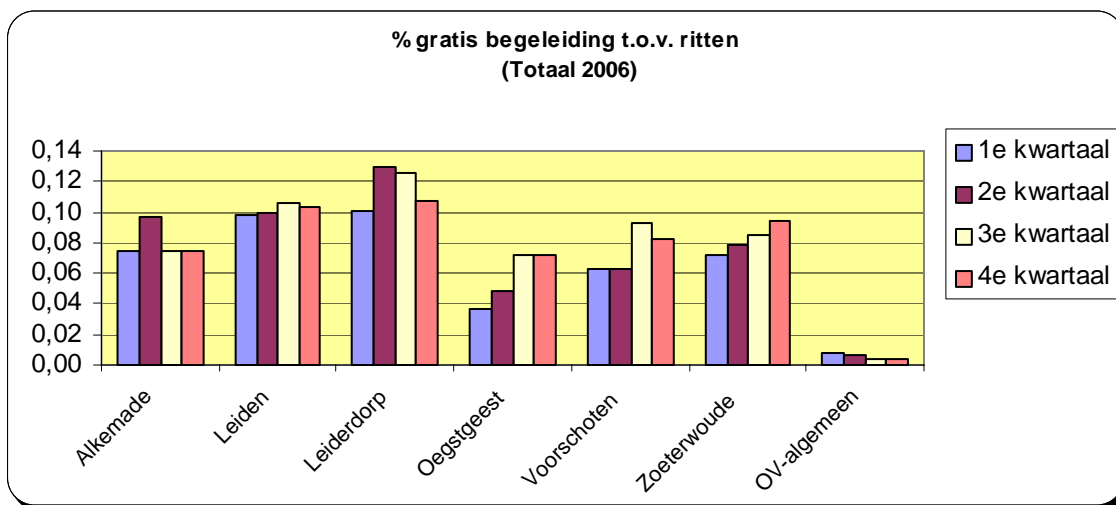
In de hierna volgende grafiek komt tot uitdrukking dat voor het gehele jaar 2006 in Alkemade per pashouder gemiddeld het hoogste aantal zones (27,21) per kwartaal is betaald. Het gemiddeld laagste aantal zones (14,14) per kwartaal werd in Oegstgeest betaald.

(zie het overzicht op bijlage 4)

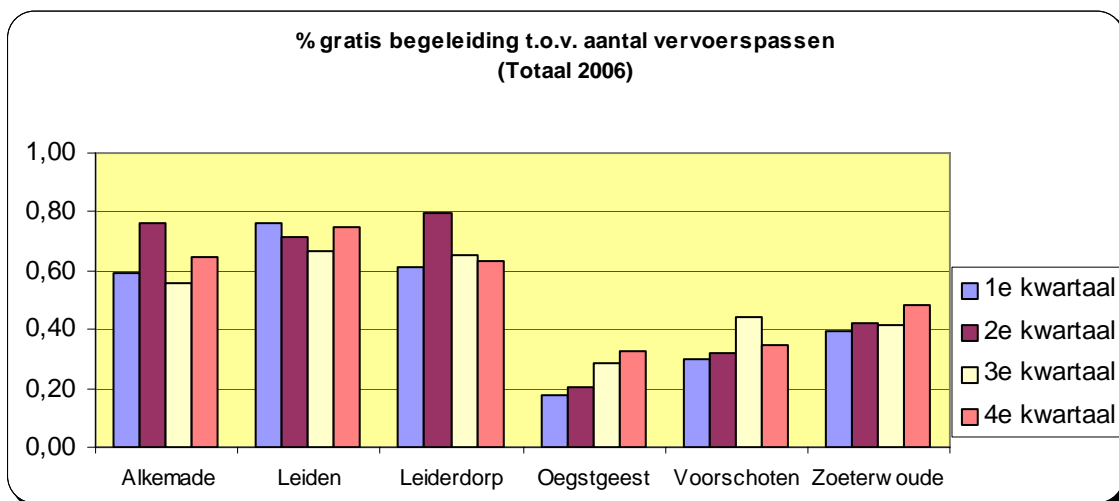


7. Aantal personen als gratis begeleider

In onderstaande grafiek is het percentage gratis begeleidingen ten opzichte van het aantal ritten te zien. Zowel in het 3^e als 4^e kwartaal hebben Leiden en Leiderdorp het hoogste percentage.



De volgende grafiek geeft een beeld van het percentage gratis begeleidingen ten opzichte van het aantal uitgegeven vervoerspassen in iedere gemeente van (voorheen) de Leidse Regio. Daaruit blijkt, dat de pashouders in de gemeente Leiden in alle kwartalen van 2005 relatief het meest gebruik maakten van gratis begeleiding op medische indicatie. Bij de pashouders in Voorschoten vond in het gehele jaar 2005 het laagste percentage gratis begeleiding plaats, gemiddeld 0,27.



(zie voor het totale overzicht bijlage 5).

I.I. de Bruyne-Schild, I. v.d. Meeberg
Coördinator OV-taxi leidse regio
8 februari 2007

BIJLAGEN

Bijlage 1

Percentage vervoerspassen t.o.v. de inwoners per gemeente

2005			2006		
Aantal pashouders	inwoners	%	Aantal pashouders	inwoners	%
404	14501	2,79	391	14512	2,69
3.406	118563	2,87	3365	118069	2,85
504	26154	1,93	518	25990	1,99
322	21309	1,51	315	21891	1,44
430	22712	1,89	428	22887	1,87
319	8509	3,75	322	8501	3,79
5.385	211748	2,54	5339	211850	2,52

Bijlage 2

rittenoverzicht OV-taxi leidse regio 2006

PLAATS	<i>gemiddeld</i> Aantal ver- aantal ritten voers- per maand in passen in 2006 (afge- 2006 rond)		JAN	FEB	MRT	APRIL	MEI	JUNI	JULI	AUG.	SEPT.	OKT.	NOV.	DEC.
	2006	2006 (afge- rond)												
Alkemade	391	909	1.131	936	1.025	980	1.075	1.013	907	1.023	1.000	1.157	1.145	1.084
Leiden	3.365	8.720	8.702	8.181	9.063	8.470	8.201	7.401	6.406	7.341	7.455	7.969	8.151	8.215
Leiderdorp	518	997	1.082	970	1.093	1.070	1.173	951	872	859	973	1.012	1.068	969
Oegstgeest	315	502	487	472	522	422	459	443	374	450	443	450	508	461
Voorschoten	428	623	656	633	746	711	699	775	639	730	658	624	554	630
Zoeterwoude	322	549	570	547	648	627	543	549	485	500	569	567	590	498
OV-algemeen	205	1.219	1.150	1.047	1.230	811	773	790	656	741	715	824	913	1.144
<i>Subtotaal Wvg</i>	<i>5.544</i>	<i>12.300</i>	<i>12.628</i>	<i>11.739</i>	<i>13.097</i>	<i>12.280</i>	<i>12.150</i>	<i>11.132</i>	<i>9.683</i>	<i>10.903</i>	<i>11.098</i>	<i>11.779</i>	<i>12.016</i>	<i>11.857</i>
TOTAAL		13.519	13.778	12.786	14.327	13.091	12.923	11.922	10.339	11.644	11.813	12.603	12.929	13.001
gem. per dag			444	457	462	436	417	397	334	376	394	407	431	419
(zones)			37.967	35.036	39.371	37.511	37.315	35.044	31.073	33.591	33.886	35.584	36.507	37.074
(gem. zones per rit)			2,76	2,74	2,75	2,87	2,89	2,94	3,01	2,88	2,87	2,82	2,82	2,85

	% ritten	% passen	1e kwar-	2e kwar-	3e kwar-	4e kwar-
			taal	taal	taal	taal
Alkemade	8,25	7,05	3.092	3.068	2.930	3.386
Leiden	63,22	60,70	25.946	24.072	21.202	24.335
Leiderdorp	8,00	9,34	3.145	3.194	2.704	3.049
Oegstgeest	3,63	5,68	1.481	1.324	1.267	1.419
Voorschoten	5,33	7,72	2.035	2.185	2.027	1.808
Zoeterwoude	4,43	5,81	1.765	1.719	1.554	1.655
OV-algemeen	7,14	3.416	3.427	2.374	2.112	2.881
<i>Subtotaal Wvg</i>						
TOTAAL			40.891	37.936	33.796	38.533
gem. per dag			454	417	367	419
(zones)			112.374	109.870	98.550	109.165
(gem. zones per rit)			2,75	2,90	2,92	2,83

Bijlage 3

rittenoverzicht OV-taxi leidse regio 2005

PLAATS	gemiddeld		JAN	FEB	MRT	APRIL	MEI	JUNI	JULI	AUG.	SEPT.	OKT.	NOV.	DEC.	TOT
	Aantal vervoers- passen in 2005	aantal ritten per maand in 2004 (afge- rond)													
Alkemade	404	825	848	814	997	916	1.026	798	719	827	850	951	1.145	1.021	10.000
Leiden	3.406	9.405	9.626	9.064	9.490	9.356	8.672	8.279	7.699	7.821	8.427	8.713	8.697	8.790	100.000
Leiderdorp	504	1.039	1.020	987	1.000	1.029	1.034	870	810	899	956	1.126	1.134	1.098	10.000
Oegstgeest	322	643	534	479	518	528	483	467	490	467	481	543	543	493	5.000
Voorschoten	430	629	634	611	606	667	627	587	521	541	630	667	701	689	7.000
Zoeterwoude	319	468	520	451	545	592	521	604	448	531	544	661	659	506	6.000
OV-algemeen	189	1.828	1.646	1.355	1.509	1.120	1.177	1.095	1.029	961	1.052	1.040	1.317	1.323	14.000
<i>Subtotaal Wvg</i>	<i>5.574</i>	<i>13.009</i>	<i>13.182</i>	<i>12.406</i>	<i>13.156</i>	<i>13.088</i>	<i>12.363</i>	<i>11.605</i>	<i>10.687</i>	<i>11.086</i>	<i>11.888</i>	<i>12.661</i>	<i>12.879</i>	<i>12.597</i>	<i>140.000</i>
TOTAAL		14.837	14.828	13.761	14.665	14.208	13.540	12.700	11.716	12.047	12.940	13.701	14.196	13.920	160.000
gem. per dag (zones)			478	491	473	474	437	423	378	389	431	442	473	449	44.000
(gem. zones per rit)			2,70	2,70	2,73	2,75	2,84	2,83	2,85	2,81	2,77	2,78	2,77	2,79	2,70

	% ritten	% passen	1e kwar-	2e kwar-	3e kwar-	4e kwar-
			taal	taal	taal	taal
Alkemade	6,73	7,25	2.659	2.740	2.396	3.117
Leiden	64,50	61,11	28.180	26.307	23.947	26.200
Leiderdorp	7,37	9,04	3.007	2.933	2.665	3.358
Oegstgeest	3,71	5,78	1.531	1.478	1.438	1.579
Voorschoten	4,61	7,71	1.851	1.881	1.692	2.057
Zoeterwoude	4,06	5,72	1.516	1.717	1.523	1.826
OV-algemeen	9,01		4.510	3.392	3.042	3.680
<i>Subtotaal Wvg</i>						
TOTAAL			43.254	40.448	36.703	41.817

gem. per dag		481	444	399	455
(zones)		117.215	113.366	103.104	116.181
(gem. zones per rit)		2,71	2,80	2,81	2,78

Bijlage 4

Overzicht BETAALDE ZONES t.o.v. aantal ritten OV-taxi leidse regio (per gemeente)

2006

laatst bijgewerkt januari 2007

PLAATS	JAN	FEB	MRT	APRIL	MEI	JUNI	JULI	AUG.	SEPT.	OKT.	NOV.	DEC.	TOT.2006
Alkemade	3.873	3.151	3.572	3.403	3.963	3.440	3.167	3.458	3.348	3.751	3.946	3.487	42.559
Leiden	21.703	20.288	22.653	21.807	21.084	19.534	17.463	19.118	19.151	20.143	20.469	21.030	244.443
Leiderdorp	3.289	2.986	3.364	3.271	3.611	2.938	2.745	2.685	2.965	3.063	3.293	2.990	37.200
Oegstgeest	1.585	1.497	1.673	1.405	1.520	1.460	1.198	1.427	1.440	1.419	1.657	1.534	17.815
Voorschoten	2.236	2.158	2.529	2.470	2.374	2.801	2.294	2.552	2.315	2.205	2.040	2.270	28.244
Zoeterwoude	1.861	1.796	2.138	2.098	1.823	1.876	1.634	1.619	1.905	1.908	1.849	1.720	22.227
OV-algemeen	3.420	3.160	3.442	3.057	2.940	2.995	2.572	2.732	2.762	3.095	3.253	4.043	37.471
TOTAAL	37.967	35.036	39.371	37.511	37.315	35.044	31.073	33.591	33.886	35.584	36.507	37.074	429.959

PLAATS	gem. zones aantal t.o.v. 1e kwar-zones per geregistr. taal rit passen			gem. zones aantal t.o.v. 2e kwar-zones per geregistr. taal rit passen			gem. zones aantal t.o.v. 3e kwar-zones per geregistr. taal rit passen			gem. aan-zones t.o.v. tal zones geregistr. per rit passen		
	Alkemade	10.596	3,43	27,10	10.806	3,52	27,64	9.973	3,40	25,51	11.184	3,30
Leiden	64.644	2,49	19,21	62.425	2,59	18,55	55.732	2,63	16,56	61.642	2,53	18,32
Leiderdorp	9.639	3,06	18,61	9.820	3,07	18,96	8.395	3,10	16,21	9.346	3,07	18,04
Oegstgeest	4.755	3,21	15,10	4.385	3,31	13,92	4.065	3,21	12,90	4.610	3,25	14,63
Voorschoten	6.923	3,40	16,18	7.645	3,50	17,86	7.161	3,53	16,73	6.515	3,60	15,22
Zoeterwoude	5.795	3,28	18,00	5.797	3,37	18,00	5.158	3,32	16,02	5.477	3,31	17,01
OV-algemeen	10.022	2,92		8.992	3,79		8.066	3,82		10.391	3,61	
TOTAAL	112.374	2,75		109.870	2,90		98.550	2,92		109.165	2,83	

Bijlage 5
Aantal personen als gratis begeleider

PLAATS	jan	feb	maart	april	mei	juni	juli	aug	sept	okt.	nov	dec	TOTAAL
Alkemade	85	52	95	106	110	83	87	65	67	58	95	100	1.003
Leiden	832	824	903	827	773	806	653	784	801	821	833	874	9.731
Leiderdorp	101	92	124	142	139	132	114	125	100	114	96	116	1.395
Oegstgeest	22	19	14	21	23	20	33	33	25	32	38	33	313
Voorschoten	33	41	55	40	41	57	59	76	54	58	39	51	604
Zoeterwoude	43	37	48	54	37	45	42	43	48	58	53	44	552
OV-algemeen	9	8	9	6	3	5	4	3	2	8	0	4	61
<i>Subtotaal Wvg</i>	1.116	1.065	1.239	1.190	1.123	1.143	988	1.126	1.095	1.141	1.154	1.218	13.598
TOTAAL GRATIS	1.125	1.073	1.248	1.196	1.126	1.148	992	1.129	1.097	1.149	1.154	1.222	13.659

	1e	% t.o.v.	2e	% t.o.v.	3e	% t.o.v.	4e	% t.o.v.	4e	% t.o.v.	4e	% t.o.v.
	kwart-	aantal	kwart-	aantal	kwart-	aantal	kwart-	aantal	kwart-	aantal	kwart-	aantal
	taal	ritten	taal	ritten	taal	ritten	taal	ritten	taal	ritten	taal	ritten
		verv.pas		verv.pas		verv.pas		verv.pas		verv.pas		verv.pas
Alkemade	232	0,08	299	0,10	219	0,07	253	0,07	253	0,07	253	0,07
Leiden	2.559	0,10	2.406	0,10	2238	0,11	2528	0,10	2528	0,10	2528	0,10
Leiderdorp	317	0,10	413	0,13	339	0,13	326	0,11	326	0,11	326	0,11
Oegstgeest	55	0,04	64	0,05	91	0,07	103	0,07	103	0,07	103	0,07
Voorschoten	129	0,06	138	0,06	189	0,09	148	0,08	148	0,08	148	0,08
Zoeterwoude	128	0,07	136	0,08	133	0,09	155	0,09	155	0,09	155	0,09
OV-algemeen	26	0,01	14	0,01	9	0,00	12	0,00	12	0,00	12	0,00
<i>Subtotaal Wvg</i>	3420		3.456		3209		3513		3513		3513	
TOTAAL GRATIS	3446		3.470		3218		3525		3525		3525	