

**Vergadering:** Algemeen Bestuur  
**Datum:** 29 juni 2005  
**Agendapunt:** 6  
**Kenmerk:** 05/0861



**Portefeuillehouder:** J. Wienen

---

**Onderwerp:**  
Plan van Aanpak Regionale Structuurvisie Holland Rijnland

---

**Voorstel/Besluit:**

- a. te kiezen voor het starten van een traject tot het realiseren van een regionale structuurvisie conform Plan van Aanpak. Inzet afronding: december 2006;
  - b. géén extra gelden beschikbaar te stellen in 2005. Voor het 2006 een bedrag te begroten van € 200.000,--. (Dit bedrag is reeds geraamd in de zgn. Beleidsarme Begroting 2006);
  - c. gemeenten te laten participeren in de totstandkoming van het beoogde eindproduct door participatie in werkconferenties/werkgroepen conform opgenomen urenraming, te weten voor 2005: ongeveer 20 uur en voor 2006: ongeveer 138 (per deelnemer per werkgroep) met de uitdrukkelijke bedoeling deze uren zo laag mogelijk te houden.
- 

**Toelichting:**

Het portefeuillehoudersoverleg Ruimte adviseerde d.d. 19 mei 2005 positief ten aanzien van dit voorstel.

**INHOUD**

1. INLEIDING/AANLEIDING .....	1
2. DOEL .....	2
3. GEWENST RESULTAAT .....	3
4. UITGANGSPUNTEN .....	3
6. WERKWIJZE & STAPPENPLAN .....	5
7. SAMENSTELLING, BENODIGDE UREN & MIDDELEN .....	11
8. INFORMATIE & COMMUNICATIE .....	11
9. RISICOANALYSE .....	12

**1. INLEIDING/AANLEIDING**

Het gebied van Holland Rijnland heeft een bijzonder karakter. Enerzijds is er sprake van een nationaal aansprekend stedelijk gebied (Leiden) en anderzijds een gebied met een attractief semi-agrarisch karakter. De regio wordt begrensd door de sterk verstedelijkte Amsterdamse regio aan de noordzijde, de Haagse en Rotterdamse regio's in het zuiden en het Groene Hart aan de oostzijde. Aan de westzijde zorgt de Noordzee voor een natuurlijke begrenzing met een eigen dynamiek.

Holland Rijnland heeft ongeveer 400.000 inwoners. Ongeveer de helft daarvan is woonachtig in de meer landelijk gelegen kernen.

Als gevolg van enerzijds de strategische ligging in de Randstad en anderzijds de toenemende verstedelijking binnen (maar ook rondom) de regio is er een sterk toenemende druk op de bestaande infrastructuur en op de schaarse open ruimten om te kunnen wonen, werken en recreëren.

Bij de start van de regionale samenwerking in Holland Rijnland is er een inventarisatie gemaakt van de concrete knelpunten op het gebied van wonen, werken, verkeer & vervoer en natuur & landschap. Dit heeft zijn weerslag gevonden in een concreet Uitvoeringsprogramma. Daarin is onder meer gekozen voor één woonvisie, één woonruimteverdeling, één bouwscenario, één bedrijfsterreinenprogrammering, één regionaal verkeers- en vervoersplan alsmede het gezamenlijk oppakken van de regionale ontwikkeling op het terrein van natuur en landschap.

Deze onderwerpen dienen ruimtelijk hun weerslag te vinden in een nieuw op te stellen *Regionale Structuurvisie*.

## 2. DOEL

Holland Rijnland wordt met name gewaardeerd om zijn landschappelijke en cultuurhistorische kwaliteiten, het open karakter, de betrekkelijke rust en de kleinschaligheid. Het behoud van deze kwaliteiten in het licht van de regionale ruimtelijke en economische ontwikkelingen is de centrale opgave waarvoor het gebied zich momenteel gesteld ziet. Een goed vestigingsklimaat voor burgers en bedrijven vraagt immers ook om een goed woon- en leefmilieu. De regio Holland Rijnland heeft alle ingrediënten in zich om zich te ontwikkelen tot een goed uitgebalanceerde groene stedelijke structuur en een toonaangevende kennisregio op het gebied van de bio-science.

Het ontwikkelen van een integrale Regionale Structuurvisie, waarin het neerleggen van de ruimtelijke vertaling van die wensen en bijbehorende randvoorwaarden plaats dient te vinden, is dan ook één van de speerpunten van Holland Rijnland. Een Regionale Structuurvisie die recht doet aan de door de Minister VROM gebruikte begrippen "ontwikkelingsplanologie"<sup>1</sup> en "decentralisatie"<sup>2</sup>. Een visie die een invulling geeft aan de kaders die worden geschetst door de Nota Ruimte.

Daarbij dienen ondermeer de volgende zaken aan de orde te worden gesteld: de ruimtelijke vraagstukken in de as Leiden-Katwijk op het gebied van woningbouw, de oost-west-verbindingen, invulling van de oevers langs de Oude Rijn, ontwikkeling van knopen rond Leiden, vernieuwing van oude wijken en vernieuwing van de glastuinbouw. De concrete uitwerking van het begrip Greenport in relatie tot ondermeer het bollencomplex. De ontwikkeling van Leiden tot (inter-)nationaal centrum van de bio-science.

Kortom een Regionale Structuurvisie, die de toekomstige ontwikkeling en ruimtelijke kwaliteit van een gebied weergeeft voor de periode 2005-2015 met een doorkijk naar 2020, waarbinnen Holland Rijnland zich kan ontwikkelen tot een internationaal aansprekend topmilieu waar het goed wonen, werken en recreëren is.

<sup>1</sup> *Ontwikkelingsplanologie*: vanuit deelbelangen samen werken aan méér ruimtelijke kwaliteit en integrale gebiedsgerichte oplossingen. Zorgen dat alle partijen zich verbinden aan een gezamenlijk kwalitatief einddoel voor het gebied en daarbij ook zoveel mogelijk zelf voor een financieel sluitend geheel zorgen. Bijvoorbeeld door aantrekkelijk wonen te realiseren en van daaruit water, recreatie of natuur te financieren of door oude bedrijfsterreinen te saneren en terug te geven aan de natuur om elders in het plangebied ruimte voor bedrijven te maken.

Dat werkt alleen als partijen ook de ruimte krijgen om doelen te bereiken. Dat kan niet met een overheid die zich beperkt tot het toezien op verboden en procedures, dat vraagt een overheid die meedenkt en meebeweegt: de saldobenadering geeft die flexibiliteit. Rode bestemmingen in groen gebied zijn daarbij mogelijk, mits het resultaat is dat de ruimtelijke kwaliteit per saldo toeneemt;

<sup>2</sup> *Decentralisatie*: Centraal waar het moet en decentraal waar het kan. Eén van de belangrijkste uitgangspunten van de nieuwe Wro is: de juiste verantwoordelijkheid op het juiste niveau. Het wetsvoorstel gaat uit van een scherpe scheiding van verantwoordelijkheden. Elke bestuurslaag heeft de verantwoordelijkheid voor het eigen ruimtelijk beleid en de bevoegdheden en instrumenten die nodig zijn om deze verantwoordelijkheid waar te maken. Simpel gezegd: taak volgt uit bevoegdheid, bevoegdheid volgt uit verantwoordelijkheid. Overheden moeten voldoende ruimte krijgen om op lokaal, regionaal en provinciaal niveau hun eigen afwegingen voor een doeltreffend ruimtelijk beleid te kunnen maken.

Om dat vorm te geven is de structuurvisie bedacht, een beleidsdocument waarin het eigen ruimtelijke ontwikkelingsbeleid is neergelegd en waaraan een uitvoeringsprogramma kan worden gekoppeld.

### 3. GEWENST RESULTAAT: een Structuurvisie

#### Een RSV

De huidige WRO kent de planfiguur van de Regionale Structuurvisie (RSV) niet. Dit betekent, dat de RSV een buitenwettelijke figuur is en derhalve vormvrij qua verschijningsvorm, inhoud en procedure.

De RSV is een wijze van neerleggen van beleid → vgl. art. 4.81 Awb.

De RSV is een vorm van "Selbstbindung" voor de gemeente. Naar zichzelf en naar de 15 andere partners in Holland Rijnland.

Dit laatste kan geborgd worden door middel van een afsluitende paragraaf in de vorm van een overeenkomst/convenant waarbij de 16 zich verbinden om ieder voor zich en naar elkaar toe, alsmede gezamenlijk de uitgangspunten, zoals neergelegd in de RSV, te hanteren bij het gemeentelijk ruimtelijk handelen en nalaten. Daarnaast kunnen met de provincie afspraken gemaakt worden ter zake het overnemen van de inhoud van het RSV in het streekplan.

De figuur van de RSV leent zich op deze manier goed om op relatief snelle wijze een gezamenlijke en integrale strategische visie op de verdere ontwikkeling van de regio (wonen, werken, mobiliteit en natuur en landschap) te bereiken en vorm te geven.

(In de toekomstige herziening van de WRO gaat de nu vormvrije figuur van de structuurvisie een grote vlucht nemen. Onder meer zal het streekplan vervangen gaan worden door de structuurvisie).

Het is opportuun, gelet op inzet van menskracht en middelen en conform het Uitvoeringsprogramma te starten met een RSV.

Met de provincie zal voorts besproken worden of tegelijk, dan wel direct na het RSV-proces een (partiële) herziening van het streekplan gestart kan worden ten einde de resultaten te borgen.

#### 4. UITGANGSPUNTEN EN INPUT

De uitgangspunten en de input, die bij het tot stand brengen van de RSV Holland Rijnland dienen te respectievelijk kunnen worden gehanteerd zijn (en worden) reeds grotendeels elders neergelegd.

Als uitgangspunten kunnen worden genoemd: de Nota Ruimte van het ministerie van VROM (w.o. de termen ontwikkelingsplanologie en decentralisatie; de begrippen Greenport en ruimtelijke kwaliteit); het vigerende Streekplan Zuid-Holland West (2003) van de provincie Zuid-Holland (w.o. het adagium "migratiesaldo nul").

Als input kunnen worden genoemd: de Gebiedsuitwerking Haarlemmermeer en omstreken; het Pact en het Offensief van Teylingen; het programma (en afgeleid daarvan: de visie) "As-Leiden-Katwijk"; gemeentelijke structuurvisies (w.o. recent afgeronde, gestarte en binnenkort te starten procedures zoals in Alkemade; Katwijk; Noordwijk; Valkenburg; Leiden; Noordwijkerhout, Lisse en Hillegom), alsmede de producten die hetzij direct of indirect daaruit voortvloeien kunnen hierbij genoemd worden.

Daarnaast dient gewezen te worden op het "Regioprofiel Holland Rijnland" waar momenteel, na een uitgebreide inspraakronde door het zogenaamd maatschappelijk middenkader binnen de regio, nog druk aan wordt gewerkt. De inhoud van het Regioprofiel zal als een onderlegger fungeren voor de op te stellen RSV.

De RSV dient voor allen die woonachtig zijn binnen Holland Rijnland herkenbaar te zijn.

Voormelde stukken en producten zijn opgenomen in een bijlage bij dit Plan van Aanpak.

## 5. ORGANISATIE

Het is voor het benodigde draagvlak binnen de 16 deelnemende gemeenten voor de te realiseren RSV niet wenselijk, dat de productie van een dergelijk belangrijk strategisch ruimtelijk document uitsluitend zou plaatsvinden in een "black box" met de naam Holland Rijnland. Het tot stand brengen van dit stuk is géén zuiver mechanisch gebeuren. Het is niet alleen een handeling van "kopieer, plak en knip".

Het is zaak dat de diverse producten en stukken, die gelden als uitgangspunt voor de nieuwe RSV goed bestudeerd, geanalyseerd en besproken worden ten einde de essentie(s) daarvan voor de toekomstige ruimtelijke ontwikkeling en kwaliteit voor onze regio neer te leggen in die RSV.

Actieve participatie zowel bestuurlijk, als ambtelijk van in ieder geval alle 16 gemeenten is een randvoorwaarde voor de succesvolle totstandkoming van die gezamenlijke visie.

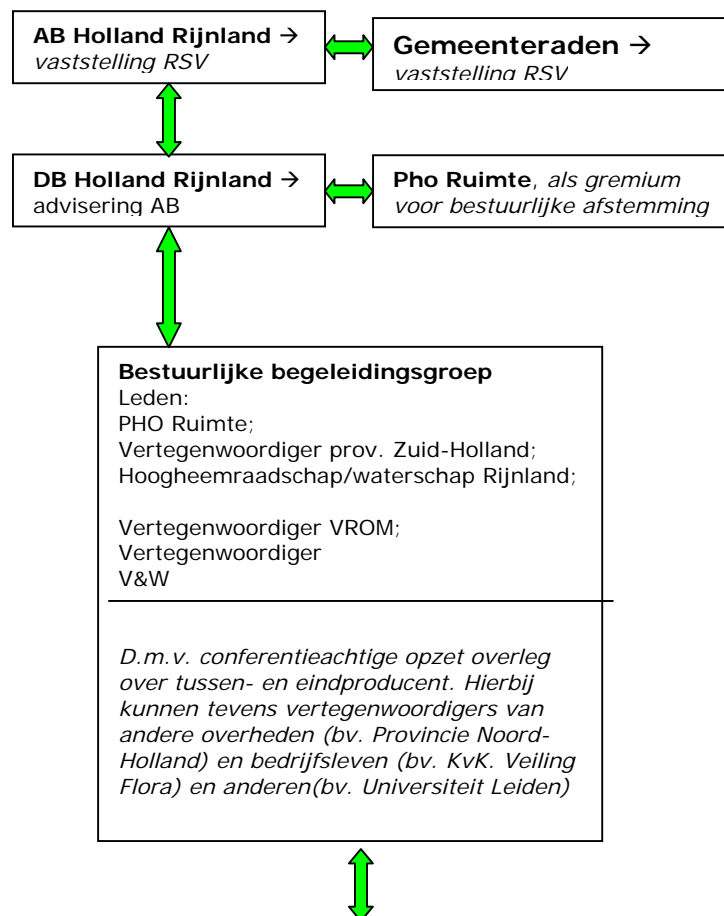
Daarnaast verdient het de voorkeur dat zowel het rijk (VROM en V&W), alsmede de provincie Zuid-Holland actief in dit traject meedenken. Een goede afstemming met huidige en toekomstige rijks- en provinciale plannen wordt hiermee geborgd.

De inzet van alle deelnemers dient gekarakteriseerd te worden als actieve, communicatieve, flexibele, grensoverschrijdende en medewerkende deelname.

Er zal door de deelnemers veel "gebracht" moeten worden.

De Regionale Structuurvisie Holland Rijnland dient een stuk te worden dóór en vóór de gemeentes, dat voor allen herkenbaar en erkenbaar is: dè toekomstvisie voor de gehele regio.

De organisatie wordt als volgt voorgesteld:





**Programmaleider Ruimte Holland Rijnland = Projectleider RSV**

--> voert regie over het gehele project.

**Ambt. project- en adviesgroep**

Valt uiteen in:

- a. **Ambt. Projectgroep** → alle projectverantwoordelijken: projectleider RSV, alsmede voorzitters van werkgroepen. Als voorzitters van onderscheidene werkgroepen zullen optreden programmamanagers/projectleiders van Holland Rijnland en
- b. de diverse nog te benoemen en bemensen **Ambt. Werkgroepen** →

De werkgroepen worden bemenst op basis van deskundigheid/expertise.

Hieraan kunnen deelnemen:

Alle projectleiders van lopende structuurvisies binnen gemeenten van Holland Rijnland;

Ambtelijke medewerkers van:

de 16 gemeenten binnen Holland Rijnland;

het Hoogheemraadschap/waterschap Rijnland;

VROM; V&W.

## **6. WERKWIJZE & STAPPENPLAN**

Zoals eerder gesteld wordt er binnen de regio Holland Rijnland momenteel aan tal van projecten gewerkt, waaronder As Leiden Katwijk; RijnGouwelijn; Rijnlandroute; Offensief van Teylingen, waar veel informatie in de vorm van (ontwerp-)rapporten, onderzoeken en notities, zoals kantorennotitie; bedrijfsterreinnotitie; bouwscenario, woonvisie, regioprofiel uit voortkomt. Daarnaast is Holland Rijnland betrokken bij de Gebiedsuitwerking Haarlemmermeer. Verder worden er momenteel een aantal gemeentelijke structuurvisies gerealiseerd, zoals Katwijk en Noordwijk. (Dergelijke visies voor Leiden, alsmede de gemeentes Noordwijkerhout-Lisse-Hillegom zullen naar het zich laat aanzien ook binnen afzienbare tijd worden gestart), alsmede een visie As Leiden-Katwijk. Voorts is een belangrijke rol weggelegd voor het Regioprofiel, dat veel sectoren van Holland Rijnland en daarmee veel aspecten van de RSV raakt. Het Regioprofiel is de eerste richtinggevende stap naar een structuurvisie waarin keuzes gemaakt worden voor de regio. Het Dagelijks Bestuur heeft het ontwerp-profiel, waarop een groot aantal maatschappelijke organisaties heeft ingesproken, ter reactie voorgelegd aan de gemeenteraden. Dit Regioprofiel zal binnen afzienbare tijd worden vastgesteld door het AB. Daarnaast zijn er natuurlijk redelijk recent vastgestelde gemeentelijke structuurvisies zoals bijvoorbeeld in Alkemade. Hierdoor is het mogelijk om "werk met werk" te maken en nagenoeg zonder extra onderzoeken (dat wil zeggen die niet reeds in het kader van één of meer structuurvisies c.a. reeds worden uitgevoerd) de benodigde informatie te verzamelen en te bewerken ten behoeve van het realiseren van een RSV. Een RSV die op zijn beurt ook weer als voeding kan dienen voor genoemde Gebiedsuitwerking. In het kader van de herkenbaarheid en draagvlakvorming is het zaak, dat dit door middel van een interactief proces met de 16 gemeenten, alsmede enkele hoofdrolspelers binnen de regio zijn beslag krijgt. Gestreefd wordt naar een creatief en participatief proces, waarbij deelnemers en maatschappelijke organisaties de gelegenheid krijgen inbreng te leveren. Dit ten behoeve van het genereren van zoveel mogelijk innovatie en draagvlak bij het vinden van oplossingen voor de opgaven.

De nadruk/het zwaartepunt in 2005 zal m.n. liggen op afronding van tal van voor het RSV van belang zijnde onderzoeken in de As Leiden Katwijk (w.o. kantorenstrategie, bedrijvennotitie, Rijnlandroute, RijnGouwelijn West en Oost), de Gebiedsuitwerking Haarlemmermeer, Pact/Offensief van Teylingen annex Greenport Bollenstreek, alsmede de woonvisie en het bouwscenario.

*Eén kanttekening:*

Uit een voorlopige inventarisatie blijkt, dat de informatie met betrekking tot de onderwerpen: kustverdediging, water en veenweidegebied annex groene hart momenteel nog niet geheel is uitgekristalliseerd. (Natuurlijk zal zoveel mogelijk gebruik worden gemaakt van bestaande informatie).

Het is bij het opstellen van dit voorstel niet duidelijk of de benodigde informatie met betrekking tot die onderwerpen vóór eind 2005 kan worden verkregen.

Gelet op de veelheid aan informatie op andere betrokken onderwerpen is het niet opportuun om met de start tot het realiseren van een RSV te wachten totdat definitief uitsluitel omtrent genoemde onderwerpen is verkregen. In overleg met betrokken instanties provincie Zuid-Holland, Rijkswaterstaat, betrokken gemeenten en het Hoogheemraadschap zal zodanige informatie moeten worden verzameld dat een goede RSV kan worden opgesteld en door het AB (en de 16 gemeenteraden) kan worden vastgesteld.

Verder dient te worden opgemerkt, dat na afronding van de Gebiedsuitwerking Haarlemmermeer e.o. → 1<sup>e</sup> kwartaal 2006 de provincies Noord en Zuid-Holland mogelijk zullen starten met de procedure tot streekplanherziening van de betreffende gebieden. De RSV Holland Rijnland kan daarmee een opmaat vormen voor bedoelde streekplanherziening.

In het schema onder 5. is reeds inzichtelijk gemaakt hoe de organisatie om te komen tot de RSV Holland Rijnland opgezet zou kunnen worden.

Het daadwerkelijke werk zal gedaan moeten in de werkgroepen binnen de Ambtelijke regie/redactie- en adviesgroep, waarin alle projectleiders van structuurvisies c.a. binnen Holland Rijnland en een veelheid aan expertise (ook van andere overheden) wordt samengebracht.

Gelet op de taak van deze groep(en) zal een regelmatig overleg noodzakelijk zijn. Er zal zoveel mogelijk gewerkt worden met zgn. werkconferenties. Daarnaast wordt getracht zoveel mogelijk gebruik te maken van e-mail en internet --> virtueel kantoor, zodat het reizen zoveel mogelijk zal worden beperkt.

In verband met het specialisme dat speelt op de diverse onderdelen van de RSV is het zinvol om tot de vorming van werkgroepen over te gaan. In de werkgroepen kunnen de diverse deskundigen/specialisten op "eigen tempo" (doch binnen de planning) te werk gaan. De werkgroepen dienen voorzien te zijn van voldoende expertise, doch voorkomen dient te worden dat er teveel mensen zitting in nemen!

De werkgroepen maken integraal onderdeel uit van de Ambtelijke project- en adviesgroep. De totstandkoming van een RSV dient vorm gegeven te worden door middel van een aantal werkgroepen, die ieder een bepaald onderwerp (of meerdere) voor zijn rekening neemt.

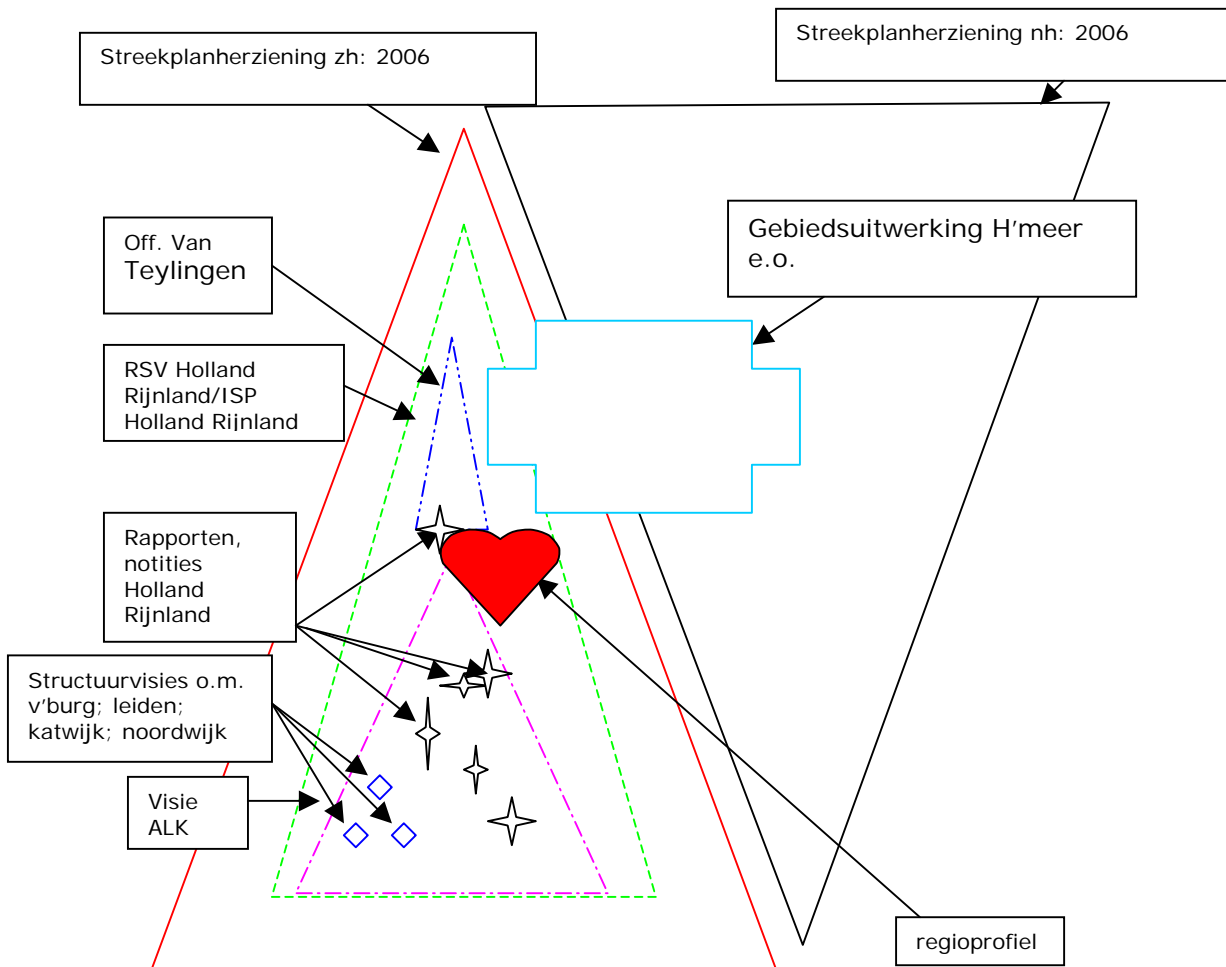
De werkgroepen hebben tevens een taak in het kader van het "Holland Rijnland-gevoel" (draagvlak, "wij"-beweging"; "van buiten naar binnen". Een beweging, die ook bij de totstandkoming van het eerder genoemde regioprofiel al in gang is gezet.

Zoals eerder gesteld is het uitgangspunt: werk met werk maken. Het is zaak om de reeds aanwezige informatie zodanig te kneden, te abstraheren en soms te concretiseren dat een bijdrage wordt geleverd voor de samen te stellen RSV.

De werkgroepen leveren deelproducten af, die vervolgens door de redactiegroep (in casu de projectgroep) verwerkt zullen worden tot een lezenswaardig product in één schrijfstijl.

De inzet van de werkgroepen zal in 2005 zich m.n. richten op de eerder genoemde prioriteiten.

Schematisch kan de weerslag van de verschillende reeds aanwezige producten als volgt worden weergegeven:

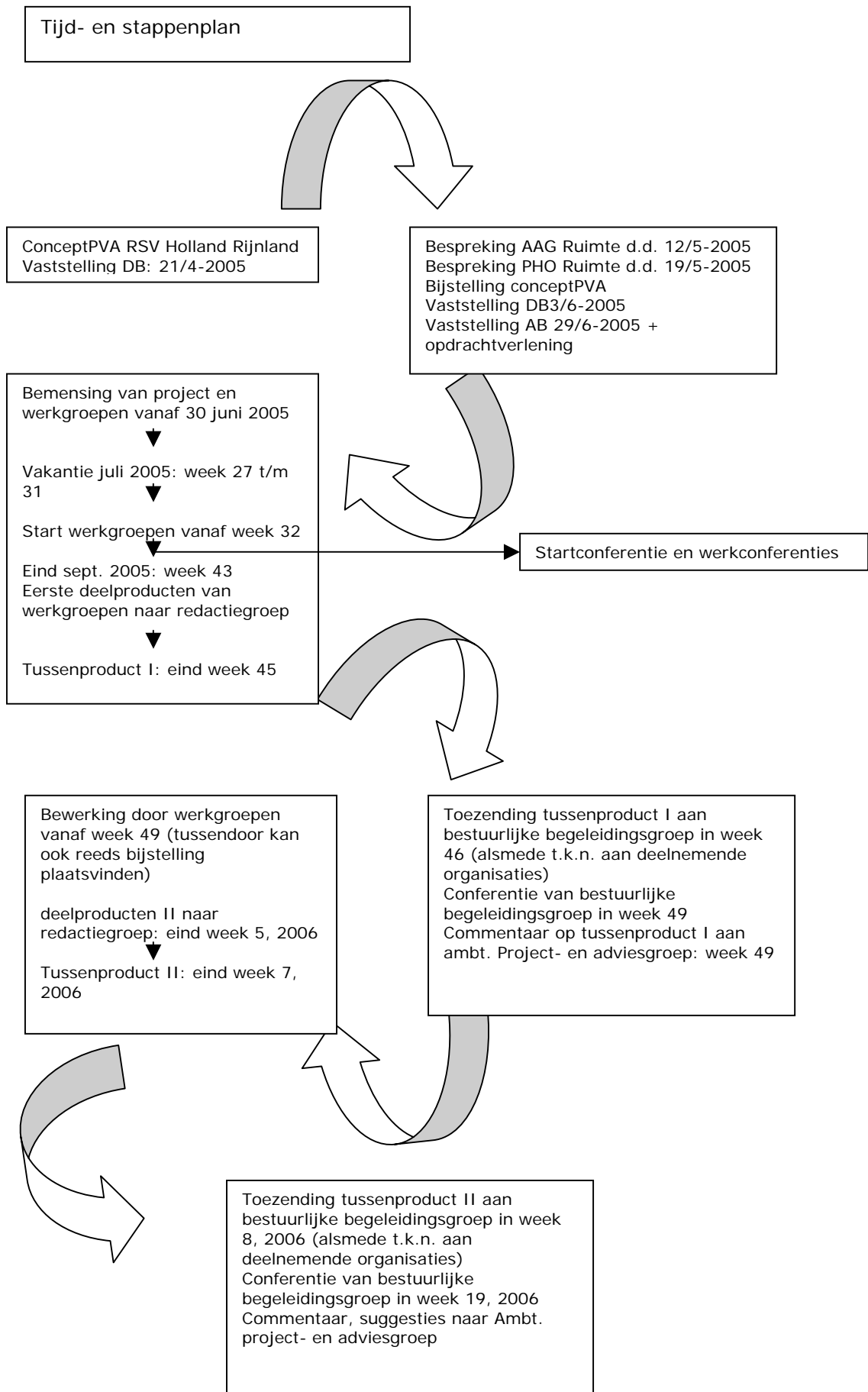


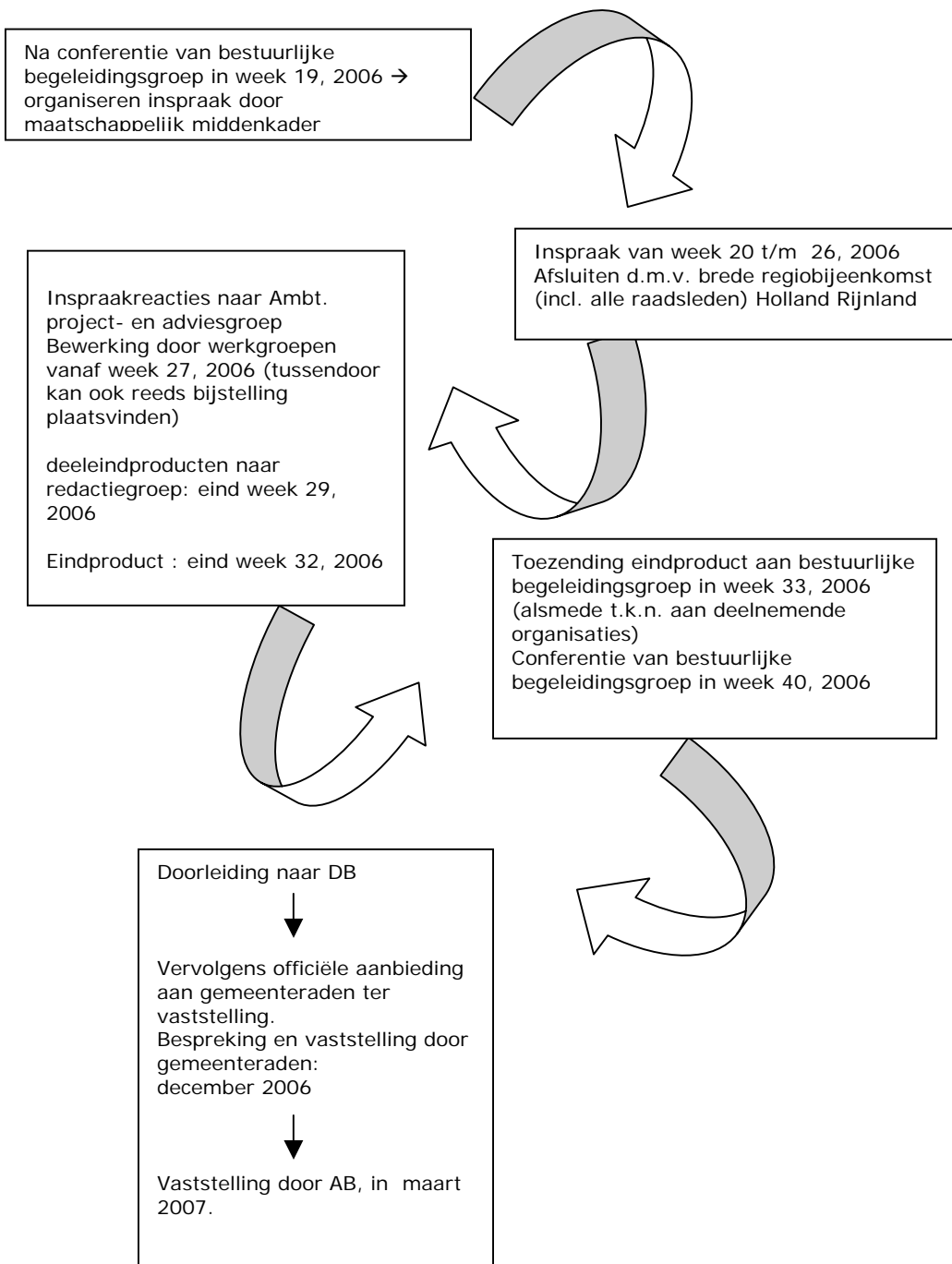
Er zijn 3 hoofdstappen in de besluitvorming te onderscheiden:

- Plan van Aanpak en opdrachtverlening;
- Tussenproduct I en na bijstelling tussenproduct II;
- Eindproduct (bijgesteld tussenproduct II) in de vorm van een Regionale Structuurvisie.

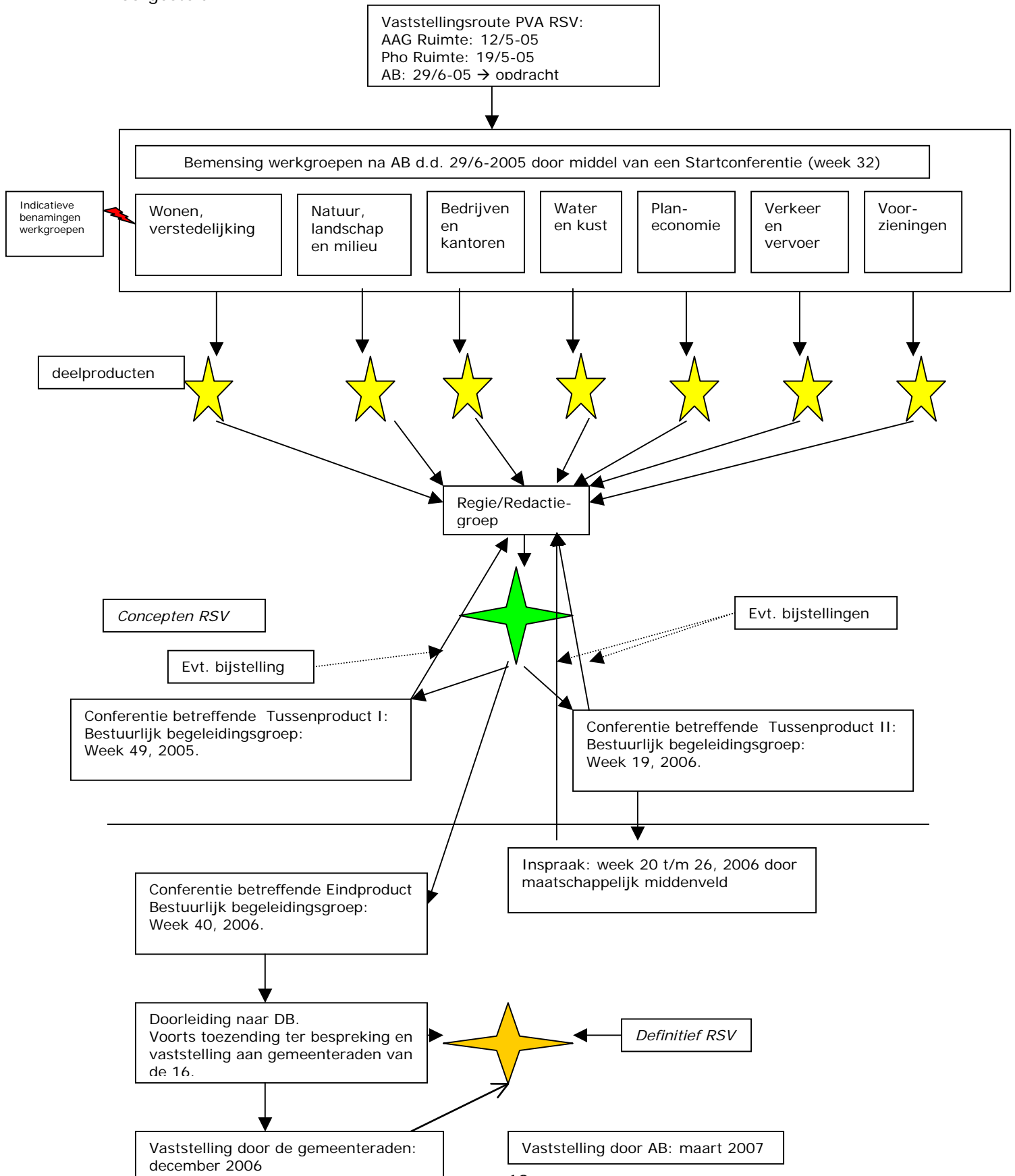
De portefeuillehouder RO geeft sturing aan het proces namens het DB Holland Rijnland. Ten behoeve van de 3 stappen wordt advies gevraagd aan de bestuurlijke adviesgroep. Tussen- en eindproducten worden voor advies voorgelegd aan de bestuurlijke begeleidingsgroep, alsmede aan de daaraan participerende organisaties. Zoals eerder vermeld is bestaat de begeleidingsgroep onder meer uit de pho's Ruimte. Het is zowel aan de deelnemende ambtenaren als aan de pho's Ruimte om structureel de ontwikkelingen en de voortgang in het proces om te komen tot een RSV terug te koppelen naar de eigen gemeentelijke adviescommissies en gemeenteraad(en). Het is zaak, dat zowel in het voortraject als in het besluitvormingstraject bedoelde gemeentelijke adviescommissies en de gemeenteraden de voortgang en producten kunnen monitoren en zich bij het totale proces betrokken voelen.

De Regionale Structuurvisie zal ter bespreking en vaststelling worden aangeboden aan de 16 deelnemende gemeenten. Pas daarna zal vaststelling in het AB plaatsvinden.





Schematisch kan de werking tussen werkgroepen en redactiegroep als volgt worden voorgesteld:



## **7. SAMENSTELLING, BENODIGDE UREN & MIDDELEN**

In de onder 6 weergegeven schema's is de samenstelling van de div. gremia reeds aangegeven.

Opdrachtgever: Algemeen Bestuur Holland Rijnland.

Afgeleid opdrachtgever: Voorzitter van de Bestuurlijke begeleidingsgroep: de portefeuillehouder Ruimte,

Plv. voorzitter: portefeuillehouder Wonen.

Ambtelijke project- en adviesgroep → bemensing door de huidige projectleiders van de gemeentelijke structuurvisies, alsmede gemeentelijke specialisten, alsmede ambtenaren van andere overheden op de div. gebieden die de werkgroepen gaan bestrijken.

### **Benodigde uren:**

Benodigde inzet vanuit de werkgroepen is wisselend in verband met het feit, dat de vergaderfrequentie binnen het gehele proces per periode verschilt: gemiddeld per week 2 uur. Gedurende looptijd: juli 2005 tot en met december 2006 = 158 uur per deelnemer per werkgroep. Voorzien wordt dat de werkzaamheden (afhankelijk van werkgroep tot werkgroep) steeds min of meer geclusterd (in werkconferenties c.a.) zullen plaatsvinden.

Geraamd wordt dat in 2005 ongeveer 20 uur benodigd zal zijn.

In 2006 wordt geraamd, dat er ongeveer 138 uur nodig zal zijn.

Het is goed mogelijk zelfs wenselijk, dat gemeenten besluiten om niet in alle werkgroepen te participeren. In dat geval dient duidelijk afgesproken te worden wie, welke gemeente vertegenwoordigt in de verschillende werkgroepen. Er dient immers vanaf de aanvang van het project voldoende draagvlak te zijn.

N.B.: het kan en mag nimmer zo zijn, dat een gemeente die niet (volwaardig) heeft deelgenomen aan het traject in een later stadium zijn steun onthoudt, omdat men zich niet kan vinden in het product.

### **Financiële middelen:**

De totstandkoming van een RSV kan uitgaande van het beginsel "werk met werk maken" binnen de huidige begroting verlopen. Dit onder voorbehoud dat geen nieuw kaartmateriaal moet worden samengesteld. Desondanks wordt niet uitgesloten, dat m.n. in het groene gebied om en rond Alkemade, Zoeterwoude, oostzijde van Leiden (veenweide en groene hart) een nader standpunt bepaald moet worden (mogelijk aan de hand van een kort onderzoek, incl. kaartmateriaal).

Er zijn geen financiële middelen voor de RSV meer beschikbaar in 2005. De beschikbare middelen zijn nodig voor de AS Leiden Katwijk. Er zal dan ook nagenoeg met een gesloten beurs moeten worden gewerkt.

Indien een traject van een ISP wordt gestart zal dit wel financiële consequenties hebben.

Immers, hierbij is een formeel traject te volgen met officiële publicaties, zienswijzen en nieuw te vervaardigen kaartmateriaal.

Benodigde financiële middelen 2006: € 200.000,--.

## **8. INFORMATIE & COMMUNICATIE**

Ten behoeve van communicatie van een RSV kan gebruik gemaakt worden van de reguliere communicatiekanalen van Holland Rijnland.

Bij het tot stand brengen van een ISP dient een officieel traject gevolgd te worden als omschreven in de WRO. Hier maken officiële publicaties in de Staatscourant onderdeel van uit.

Uitgaande van dit RSV-traject dient het communicatietraject nader te worden uitgewerkt.

## 9. RISICOANALYSE

Mogelijke risico's:	Mogelijk gevolg:	Resultaat	Oplossing
Onvoldoende inzet vanuit de deelnemende gemeenten om werkgroepen te bemensen	<ul style="list-style-type: none"> <li>• deelproducten worden te laat of niet opgeleverd;</li> <li>• ontbreken draagkracht</li> </ul>	<ul style="list-style-type: none"> <li>• onvolwaardig RSV;</li> <li>• niet halen planning dec. 2006</li> </ul>	volwaardig doen participeren van alle 16 gemeenten
Ontbreken van voldoende informatie op essentiële onderdelen	<ul style="list-style-type: none"> <li>• onvolwaardige deelproducten;</li> <li>• onvoldoende/onvolwaardige input in RSV</li> </ul>	<ul style="list-style-type: none"> <li>• idem</li> </ul>	Opstellen literatuurlijst en hiaten vullen. Bij ontbreken van essentiële informatie kort en krachtig onderzoek doen instellen
Non-acceptatie van (concept)-RSV door één of meerdere gemeenten	<ul style="list-style-type: none"> <li>• ontbreken van unaniem draagvlak in de regio</li> <li>• non-commitering</li> </ul>	<ul style="list-style-type: none"> <li>• ongeloofwaardigheid van de samenwerking tussen en met de 16</li> </ul>	volwaardig doen participeren van alle 16 gemeenten en attenderen op het feit, dat ontduikingsgedrag van één of meerdere deelnemers niet alleen kwalijke gevolgen kan hebben voor betreffende actoren, maar ook voor de samenwerking van en tussen alle 16 deelnemers en andere overheden. Waardoor de positie van het gehele gebied wordt verzwakt

## BIJLAGE

### ***Positie Holland Rijnland in het kader van ruimtelijke ordening, meer in het bijzonder tot vaststelling van een RSV en ISP.***

Het samenwerkingsverband Holland Rijnland is géén regionaal openbaar lichaam als bedoeld in de Kaderwet bestuur in verandering. Het is een "vereniging" van 16 samenwerkende gemeenten op basis van de Wet gemeenschappelijke regelingen.

Het vorenstaande betekent, dat Hoofdstuk IVA van de Wet op de Ruimtelijke Ordening (WRO) betreffende "Regionaal planologisch beleid" niet van toepassing is op de totstandkoming van een regionale structuurvisie of structuurplan.

Van toepassing is Hoofdstuk IV van de WRO betreffende "Gemeentelijk planologisch beleid", meer in het bijzonder Afdeling 2: "Structuurplannen".

Dit is m.n. van belang in verband met het bevoegdheidsvraagstuk → wie is bevoegd een regionale structuurvisie of structuurplan vast te stellen? Het Algemeen of Dagelijks Bestuur van Holland Rijnland of de 16 samenwerkende gemeenten?

In de gemeenschappelijke regeling Holland Rijnland is onder meer het volgende bepaald:

#### Artikel 4 *Belangenbehartiging*

1. Het samenwerkingsorgaan heeft tot taak, vanuit de gedachte van verlengd lokaal bestuur en met inachtneming van wat verder in de regeling is bepaald, het behartigen van gemeenschappelijke belangen van de gemeenten op de in artikel 5 genoemde beleidsterreinen die bepalend zijn voor een evenwichtige en voorspoedige ontwikkeling van het gebied.

#### Artikel 5 *Taken en bevoegdheden*

Ter behartiging van de in artikel 4 lid 1 genoemde belangen voert het samenwerkingsorgaan de volgende taken uit:

##### 4. Ruimtelijke ordening

het vaststellen en periodiek actualiseren van een Regionaal Structuurplan (RSP) c.q. een regionale structuurvisie

#### Artikel 6 *Besluitvormingsprocedure*

1. ...sturende en ordende taken en bevoegdheden, pleegt het DB,....., overleg met de colleges en met ...
2. DB stelt ontwerp van een plan voorlopig vast --> 12 weken ter kennis raden, dan AB

Het vorenstaande doet het gevoelen ontstaan, dat het samenwerkingsorgaan (i.c. het AB) bevoegd is om zowel een RSV als een ISP vast te stellen.

Gelet op het draagvlak van de deelnemende gemeenten is het uitermate zinvol in beide procedures een contraseign te vragen (en daarmee instemming) van de gemeenteraden van de 16 deelnemende gemeenten.

In het geval Holland Rijnland een WGR<sup>+</sup>-regio zou zijn, dan is het bepaalde in de WRO , Hoofdstuk IVA: regionaal planologisch beleid van kracht (artikel 36a tot en met 36n), alsmede het bepaalde in het Bro 1985 ook Hoofdstuk IVA (artikel 21 tot en met 21b).

Er is dan sprake van een regionaal openbaar lichaam dat een regionaal structuurplan kan vaststellen, dat kan voorzien in concrete beleidsbeslissingen ter zake de locatie van projecten of voorzieningen van regionaal belang. Bij gemeentelijke plannen dient daarmee rekening gehouden te worden.

Het gaat hier echter te ver om daar nu op in te zoomen.

## Bijlage

### Literatuurlijst

Bij het samenstellen van dit plan van aanpak en de Regionale Structuur Visie Holland Rijnland kan reeds vastgelegde informatie dienen als bouwsteen. Een overzicht:

- 1 Plan Valkenburcht (2000);
- 2 Nota Ruimte (2005);
- 3 Plan van Aanpak As Leiden-Katwijk (2004);
- 4 Plan van Aanpak MVKV, Twynstra Gudde (2004);
- 5 Ecologische waarden van Marinevliegkamp Valkenburg en omgeving, Alterra (2001, rapportnummer 245, ISSN 1566-7197);
- 6 Monitoring Marinevliegkamp Valkenburg, inventarisatie natuurwaarden (2002);
- 7 Concept-Brede Structuurvisie KRV 2020 (2005);
- 8 Structuurvisie Wassenaar;
- 9 Pact van Teylingen (1996);
- 10 Vijf jaar Pact van Teylingen. Een toekomstperspectief voor de Duin- en Bollenstreek, 29 mei 2002;
- 11 Programma van Afspraken SDB/SLR (2002);
- 12 Streekplan Zuid-Holland West (2003);
- 13 Structuurplan Regio Haaglanden ;
- 14 Regiovisie Duin- en Bollenstreek, WLTO/KAVB, januari 2003;
- 15 Eindrapportage van de Eerste Etappe Offensief van Teylingen, SDB 27 mei 2004;
- 16 Een vitale economie in een vitaal landschap. Stichting Hou het Bloeiend, februari 2005;
- 17 Greenport Rijnland. Beweging en bloei, november 2004;
- 18 Landschapsbeleidsplan Duin- en Bollenstreek, Bosch en Slabbers 26 november 1997. Met bijlagenboek;
- 19 Landschapsbeleidsplan Leidse Regio en Warmond, Vista, 2002;
- 20 Eindrapport van de Stuurgroep Groene Hart. Den Haag. Januari 1992;
- 21 De corridor van de Randstad. Naar een integraal en ruimtelijk ontwikkelingsperspectief. Februari 1994;
- 22 De groene Noordvleugel: een verkenning van beleidsopgaven en een visie op ontwikkelingen in het noordelijk deel van de Randstad. Directie Noordwest. Diemen Juli 1998;
- 23 Waterrijk. Verkenning van een metropolitaans Parksysteem. Vereniging Deltametropool. April 2002;
- 24 Noordvleugel II Een bereikbare Noordvleugel. Document voor de Noordvleugelconferentie van 22 november 2002;
- 25 Noordvleugel III Bereikbare kwaliteit wonen, werken en infrastructuur. Conferentie document vastgestelde standpunten en acties. 19 september 2003;
- 26 Noordvleugel 4 Groei met kwaliteit De internationale positionering van de Noordvleugel. Conferentie, document voor de vierde Noordvleugelconferentie op 4 februari 2005;
- 27 Verkenning Noordwestflank Deltametropool. Niet gepubliceerde ambtelijke studie. Provincie Noord-Holland en Provincie Zuid-Holland. 24-06-2004;
- 28 Verkenning Duinen Bollenstreek-Marine Vliegkamp Valkenburg. Provincie Zuid Holland. Versie Juni 2001;
- 29 Streekplan Zuid-Holland Oost. Provinciale Staten van Zuid-Holland. 12 november 2003;
- 30 Streekplan Zuid-Holland West. Provinciale Staten van Zuid-Holland. 12 februari 2003;
- 31 Streekplan Zuid-Holland West. Streekplanuitwerking Duin-en Bollenstreek. Concept. Provincie Zuid-Holland. Januari 2000;
- 32 Ruimtelijk Beeld Zuid-Holland 2015+ Basisrapport;
- 33 Literatuurstudie Bollenstreek en Valkenburg. Provincie Zuid-Holland;
- 34 Verkenning Verstedelijkingsmogelijkheden. Leidse regio Duin-en Bollenstreek Rijnstreek. Ecorys. 29 April 2004;

- 35 De Impasse doorbreken: Naar een Vitale Zuidvleugel. Provincie Zuid-Holland. Gemeente Den Haag Gemeente Rotterdam. September 1999;
- 36 Randzone Groene Hart. Een inrichtingsvisie op de randen van het Groene Hart. Provincie Zuid-Holland en Bureau Nieuwe Gracht. Zomer 1998;
- 37 Discussienota Randzone Groene Hart. Een inrichtingsvisie op de randen van het Groene Hart. Provincie Zuid-Holland;
- 38 Zuidvleugelplan 2002/2003. Belangen combineren en coalities sluiten. Platform Zuidvleugel;
- 39 Staat van de Zuidvleugel. Graadmeter 1997-1998. Bestuurlijk Platform Zuidvleugel;
- 40 Open Geest. Landschapsonderzoek van het project Revitalisering Open Landschap. SDB en Vista;
- 41 Geest en Grond Implementatie. Geest en Grond culturele planologie in de Duin-en Bollenstreek November 2004;
- 42 Nieuwsbrief Pact van Teylingen. Najaar 2004;
- 43 Stedenbaan. Platform Zuidvleugel. 17 november 2003;
- 44 Verkenning Landelijk wonen Actie 8c uit het Procescovenant Landsdeel West. Bureau Nieuwe Gracht;
- 45 De Lijn, de Gouwe en de Oude Rijn. Ontwerp. Ontwikkelingvisie voor de Rijn Gouwe Lijn Oost;
- 46 Lok-Boek. Leefomgevingkwaliteit Zuidvleugel. Belangen combineren en coalities sluiten. Platform Zuidvleugel. Oktober 2003.