

Duin- en Bollenstreek 2004 – 2009

# Regionale Laanbeplantingen



Richtlijnen

en

Uitvoeringsplan

PACT  
van  
TEYLINGEN



Contactadres SDB  
Samenwerkingsorgaan  
Duin- en Bollenstreek  
Grachtweg 42  
Postbus 87, 2160 AB Lisse  
tel.: 0252 46 24 00  
fax: 0252 46 24 44  
sdb@duinenbollenstreek.net  
www.duinenbollenstreek.net

Duin- en Bollenstreek 2004 - 2009

# Regionale Laanbeplantingen

Richtlijnen  
en  
Uitvoeringsplan

Auteur: R.P. Timmer  
Samenwerkingsorgaan Duin- en Bollenstreek  
Afdeling RBC

Inhoudelijk advies:  
Landschapsbeheer Zuid-Holland

Lisse, januari 2004

## Inhoudsopgave

Pag. nr.

### Voorwoord

### Inleiding

#### 1. Beleidskader

6

1.1 Richtlijnen Pact van Teylingen

1.2 Richtlijnen LBP

1.3 Meerjarenprogramma

#### 2. Gebiedsbeschrijving

8

2.1 Natuurlijke processen en occupatiegeschiedenis

2.2 Huidige landschappelijke waarden

2.3 Problematiek

#### 3. Laanbeplanting, oorsprong en huidige kwaliteit

9

3.1 Oorspronkelijke beplantingstypen

3.2 Oorspronkelijke boomsoorten

3.3 Huidige laanbeplanting

3.4 Ecologische waarden laanbeplanting

#### 4. Beleidsbepalingen en richtlijnen laanbeplanting en stopplaatsen

17

4.1 Beleidsbepalingen regionale laanbeplanting en stopplaatsen

4.1.1 Laanbeplantingen

4.1.2 Stopplaatsen

4.1.3 Boomsoorten

4.2 Uitvoeringsgerichte richtlijnen

4.2.1 Landschappelijke inpassing laanbeplanting

4.2.2 Plantafstand

4.2.3 Profielen

4.2.4 Plantwijze

4.2.5 Kabels en leidingen

4.2.2 Stopplaatsen

#### 5. Plan van aanpak uitvoering

24

5.1 Laantrajecten en geplande projecten

5.2 Verdeling uitvoeringskosten

5.3 Fasering

5.4 Uitvoeringspilot (voorbeeldlocatie)

#### 6. Aanloopmaatregelen aanleg, beheer/richtlijnen

29

6.1 Richtlijnen naar beheer

6.2 Benodigde vergunningen

6.3 Communicatieplan

### Samenvatting

### Bijlagen

- *Regeling stimuleringsbijdrage*

Doel subsidiëring

Voor wie geldt de stimuleringssubsidie

Aanvraagprocedure

Hoogte van de stimuleringsbijdrage

Voorwaarden stimuleringssubsidie regionale laanbeplanting Duin- en Bollenstreek

- *Aanvraagformulieren en aanvraagprocedure subsidie regionale laanbeplanting*

- *Meerjarenbegroting regionale laanbeplanting*

- *Inventarisatie wegbeplantingen*

## Voorwoord

Het Dagelijks Bestuur van het Samenwerkingsorgaan Duin- en Bollenstreek (SDB), waarin de onder aan deze pagina genoemde gemeenten samenwerken, heeft in februari 2004 dit uitvoeringsplan regionale laanbeplanting voor de Duin- en Bollenstreek vastgesteld.

Het uitvoeringsplan is het document waarin, deels aan de hand van afspraken met betreffende gemeenten, de concrete trajecten voor de realisatie van laanbeplanting in de periode 2004-2009 opgenomen zijn. Tevens worden er beleidsuitgangspunten en richtlijnen in vermeld waar bij aanplant rekening mee gehouden dient te worden, met het doel de ontwikkeling van een samenhangende lanenstructuur in de regio. Tot slot is het document leidraad voor de betreffende gemeenten bij de aanvraag van stimuleringssubsidie voor de aanplant van laanbeplanting, waarbij de genoemde beleidsuitgangspunten een toetsende functie hebben voor het bepalen van de uiteindelijke hoogte van de subsidie. Het landschapsbeleidsplan is voor de uitwerking van uitvoeringsprogramma's opgedeeld in een aantal deelprojecten. Het onderdeel laanbeplanting is een van deze deelprojecten.

Bij de totstandkoming van dit document zijn naast het SDB en betrokken gemeenten de volgende partijen betrokken geweest: Provincie Zuid-Holland, Diens Landelijk Gebied, Landschapsbeheer Zuid-Holland en Toeristisch Platform. Hiervan zijn de gemeenten en provincie tevens benaderd als wegbeheerders.

Lisse, februari 2004

Het Samenwerkingsorgaan Duin- en Bollenstreek omvat de volgende gemeenten:

*Hillegom, Katwijk, Lisse, Noordwijk, Noordwijkerhout, Rijnsburg, Sassenheim, Valkenburg, Voorhout en Warmond;*

## Inleiding

### *Aanleiding*

De Duin- en Bollenstreek wordt gekenmerkt door een grote verscheidenheid van het landschap op een relatief klein oppervlak waarin veel functies samenkomen. De woningmarkt is een van de functies die grote druk uitoefent op de streek.

Om te komen tot een duurzaam toekomstperspectief voor de lange termijn is op initiatief van de Provincie Zuid-Holland, de samenwerkende gemeenten van de Duin- en Bollenstreek en de Leidse Regio een projectgroep opgericht. Deze projectgroep heeft aan een gebiedsgerichte aanpak gewerkt door het maken van afspraken over de toekomstige ontwikkeling van de streek. De bundeling van deze afspraken is het 'Pact van Teylingen' genoemd. Een van de producten die is voortgekomen uit het Pact van Teylingen is een landschapsbeleidsplan voor de Duin- en Bollenstreek. Het landschapsbeleidsplan bestaat uit diverse onderdelen die per project uitgewerkt worden. Dit uitvoeringsplan is een uitwerking van het project laanbeplantingen en stopplaatsen.

### *Doel*

De Duin- en Bollenstreek heeft een rijk cultuurhistorisch landschap met een heel eigen streekkarakter. Het overgrote deel daarvan wordt bepaald door bollenvelden, weidegronden en natuurgebieden. Daarnaast zijn echter ook veel kleinere elementen in het landschap te onderscheiden zoals lanen, houtwallen, bossingels, erven en hagen. Deze elementen versterken de samenhang van het landschap en zijn tevens veelal waardevol voor natuurdoeleinden. In de loop van de tijd hebben veel van deze landschappelijke elementen echter hun oorspronkelijke functie verloren. Ze worden minder of niet meer onderhouden en verdwijnen steeds meer uit het landschap. Het gevolg hiervan is het ontstaan van een veel monotoner landschap en teloorgang van de streekidentiteit. Om de identiteit van het landschap van de Duin- en Bollenstreek te behouden is het daarom belangrijk dat deze streekeigen landschapselementen extra aandacht krijgen. Deze regeling voor de verstrekking van stimuleringssubsidie is bedoeld om de aanleg en herstel van het element laanbeplanting te stimuleren.

De hogere doelstelling in het kader van het landschapsbeleidsplan en het Pact van Teylingen is in algemene zin het versterken van het landschap. De hoofddoelstelling van het uitvoeringsplan is primair het beschikbare budget voor laanbeplanting gericht in zetten voor kwaliteitsverbetering van de streek door de realisering van samenhangende regionale laanbeplanting. In dit rapport zijn richtlijnen opgesteld die als toetsingskader voor de kwaliteitsverbetering fungeren. Het Samenwerkingsorgaan Duin- en Bollenstreek (SDB) is verantwoordelijk voor optimaal gebruik van het beschikbare stimuleringsgeld en zal in het uitvoeringstraject een coördinerende rol hebben.

Het uitvoeringsplan dient als basis voor het uiteindelijke resultaat, namelijk de daadwerkelijke uitvoering van minimaal 23 km dubbelzijdige laanbeplanting die de samenhang in de streek en tevens het landschap versterkt.

### *Laanbeplantingen*

In het Landschapsbeleidsplan van de Duin- en Bollenstreek, dat in 1997 verscheen, wordt voorgesteld de noord-zuid gerichte wegen te accentueren met de aanplant van laanbomen. Er is nu in het gebied maar heel weinig terug te vinden van een oudere laanbeplantingsstructuur. Om te kunnen beslissen wat er wenselijk is bij de aanplant van die laanbomen moeten eerst een aantal, deels nauw verwante, vragen beantwoord worden: hoe was 'vroeger' de beplanting van de wegen en als er in een eerder stadium laanbomen langs de weg stonden, waardoor zijn die dan verdwenen? Wat voor bomen kunnen er gestaan hebben? Wat is er nog over van de beplanting van vroeger? Kunnen we daar op aan sluiten? Welke bomen zouden we nu het best kunnen aanplanten om inderdaad die versterking van de identiteit te bereiken? Deze vragen worden in dit rapport beantwoord. Het is belangrijk om het ecologische aspect van laanbeplanting hierbij te betrekken: welke natuurwaarden kunnen dergelijke laanbeplantingen hebben en hoe sluiten deze aan op bestaande ideeën over natuur en ecologie in dit gebied.

### *Periode van realisatie*

Het voorliggende rapport is de basis voor de uitvoering van regionale laanbeplanting in de Duin- en Bollenstreek volgens het beschreven beleidskader. Het uitvoeringsprogramma beslaat een periode

van 6 jaar, van 2004 tot en met 2009. De maximale uitvoeringsduur om aanspraak te maken op Subsidie Gebiedsgericht Beleid (SGB) is 4 jaar, waardoor in 2007 een nieuwe aanvraag voor budgetten uit deze Rijkssubsidie ingediend zal worden voor de projecten waarvan de uitvoering in 2008 en 2009 zal starten. Het samenwerkingsorgaan Duin- en Bollenstreek coördineert het gehele uitvoeringstraject van de in dit uitvoeringsplan beschreven laantrajecten. De uitvoering is opgesplitst in trajecten en projecten, waarvan in dit rapport een groot deel is vastgelegd aan de hand van afspraken met de betreffende gemeenten.

In hoofdstuk 1 wordt het beleidskader omschreven, waarop in hoofdstuk 2 een gebiedsbeschrijving volgt. Hoofdstuk 3 gaat in op de laanbeplantingen die van oorsprong in de streek voorkomen en beschrijft wat er in het huidige landschap nog aanwezig is van deze laanbeplanting. Hierbij wordt ingegaan op de ecologische waarde die de laanbeplanting heeft voor de regio.

Vervolgens zijn in hoofdstuk 4 beleidsbepalingen opgenomen, die gelden bij de aanleg van regionale laanbeplanting. Het tweede deel van hoofdstuk 4 omvat richtlijnen die in overleg met de betrokken gemeenten zijn opgesteld. De gemeenten worden gestimuleerd om zich indien mogelijk aan deze richtlijnen te houden, zodat na realisatie een uniforme laanbeplanting in de regio waarneembaar is. Hoofdstuk 5 is de basis voor het uiteindelijke resultaat, namelijk de realisatie van regionale laanbeplanting. Er wordt een overzicht geschetst van trajecten waarlangs gestimuleerd wordt laanbeplanting aan te leggen in de periode 2004 tot 2009. Om de budgetten zo gericht mogelijk in te kunnen zetten zijn de budgetten die benodigd zijn voor de uitvoering verdeelt over de verschillende trajecten en daarbij behorende projecten. In een faseringsplan is opgenomen wanneer de uitvoering van start kan gaan, dit zijn reeds concrete afspraken die met de betrokken gemeenten zijn gemaakt. In de bijlagen van dit rapport wordt de regeling beschreven die bij het verkrijgen van een stimuleringsbijdrage voor de aanleg en het herstel van regionale laanbeplanting van kracht is.

# 1. Beleidskader

## 1.1 Richtlijnen Pact van Teylingen

Het Pact van Teylingen is een gebiedsgerichte visie en programma (in tijd en kwaliteit) voor duurzame ruimtelijke en economische ontwikkeling van de Duin- en Bollenstreek. De planhorizon is 2015. Het programma bestaat uit een integraal pakket van afspraken, die gemaakt zijn tussen overheden en maatschappelijke partijen over de concrete uitvoering. In dit hoofdstuk wordt een samenvatting geschetst van het Pact, waarbij het overzicht van de speerpunten van het Pact wordt beperkt tot de relevante punten voor laanbeplanting en stopplaatsen.

De aantrekkelijkheid van het landschap wordt in het Pact toegeschreven aan het open gevarieerde landschap van bollenvelden, duinen, landgoederen, graslanden, plassen en de verspreid liggende kernen. Een belangrijke bedreiging van het landschap wordt toegeschreven aan bebouwing in het open landschap. Het Pact heeft als hoofddoelstelling het behouden en waar mogelijk verbeteren (verfraaien) van het landschap, waarbij het behoud van bollenboeren een belangrijke voorwaarde is. Enkele speerpunten die daaruit voortvloeien en die van belang zijn voor de ontwikkeling van laanbeplanting en stopplaatsen zijn:

- aansluitingen van groenstructuren op landgoederen verbeteren;
- natuurgebieden verbinden, inzetten op kwaliteit;
- ruimte voor nieuwe natuur;
- versterken en accentueren noord-zuid gerichte landschapsstructuur;
- aanbrengen kavel- en wegbeplantingen op strandwallen;
- versterken en herstellen waardevolle landschappelijke eenheden, alsmede landschappelijk ecologische relaties;
- behoud, versterken, herstel zichtlijnen;
- behouden en versterken bufferzones tussen kernen en overgang natuur- en cultuurgebieden.

## 1.2 Richtlijnen Landschapsbeleidsplan

In het Pact van Teylingen (verder 'het Pact') is onder andere aangegeven dat voor de Duin- en Bollenstreek een landschapsbeleidsplan (LBP) zal worden opgesteld. Uitgangspunt bij het LBP zijn de afspraken zoals die in het Pact zijn overeengekomen. Het LBP moet aan de voornemens en afspraken die uit het Pact voortvloeien een ruimtelijke uitwerking geven. Het LBP hanteert, evenals het Pact, een planperiode van 20 jaar (1998-2018). Het is daarmee een visie op de gewenste ontwikkelingen van natuur en landschap voor de middellange termijn.

Voor de formulering van landschappelijke kwaliteit is in het LBP de definitie uit de nota landschap (1992) overgenomen. Landschappelijke kwaliteit wordt hierin omschreven als esthetisch waardevol, ecologisch van duurzame betekenis en een economisch gezond perspectief. Vanuit dit vertrekpunt, met het Pact als richtinggevend document, zijn in het LBP de volgende richtlijnen opgesteld en afspraken gemaakt die van belang zijn bij de ontwikkeling van regionale laanbeplanting en stopplaatsen:

- versterken van het onderscheid in landschapstypen;
- versterken scherpe overgangen van landschapstypen;
- behoud van openheid, versterken van zichtlijnen;
- behoud verscheidenheid in maatvoering;
- versterken van de parallelle opbouw in het landschap;
- versterken historisch perspectief
- behouden en versterken landgoederen complexen;
- behouden van bestaande natuurwaarden en ontwikkelen van nieuwe;
- versterken droge ecologische verbindingen (bijv. voor eekhoorn);
- versterken relatie binnenstedelijk en buitenstedelijk groen;
- versterken recreatie en toerisme;
- streven naar grotere samenhangende eenheden;
- Bollengebied: doorgaande wegen op strandwallen accentueren door laanbeplanting.

### *1.3 Meerjarenprogramma*

Het project laanbeplanting is opgenomen in het meerjarenprogramma landschapsbeleidsplan Duin- en Bollenstreek 2001-2005. Dit meerjarenprogramma is door LNV goedgekeurd en in de staatscourant gepubliceerd, waarmee de regeling van kracht is. Het project laanbeplanting is als activiteit opgenomen in de Subsidie Gebiedsgericht Beleid. Hierbij is er vanuit gegaan dat 23 kilometer dubbelzijdige laanbeplanting daadwerkelijk gerealiseerd wordt.



## 2. Gebiedsbeschrijving

Het landschap van de Duin- en Bollenstreek wordt gekenmerkt door de aanwezigheid van verschillende landschapstypen op een relatief klein oppervlak. Binnen de grenzen van de Duin- en Bollenstreek zijn dit zee en strand, duinen, binnenduinen en het bollengebied. Direct aangrenzend is er het Hollands-Utrechtse veencomplex en aan de zuidkant wordt het landschap bepaald door het stroomgebied van de Oude Rijn.

### 2.1 *Natuurlijke processen en occupatiegeschiedenis*

Om grip te krijgen op het hedendaagse landschap van de Duin- en Bollenstreek is inzicht in vroegere natuurlijke processen en occupatiegeschiedenis van essentieel belang. Hierbij wordt met name ingegaan op het landschap van strandwallen- en vlakten aangezien volgens het landschapbeleidsplan de ontwikkeling van regionale laanbeplanting op de hogere strandwallen plaats moet vinden. De ontwikkeling van het huidige landschap in de Duin- en Bollenstreek begint ongeveer 12.000 jaar geleden met het einde van de laatste ijstijd en het begin van de stijging van de zeespiegel. Hier eindigt tevens het geologische tijdperk van het Pleistoceen. Tot ongeveer 5.500 voor Chr. stijgt de zeespiegel waarbij de kustlijn ongeveer zijn huidige plaats bereikt. Daarna volgt opnieuw een periode van transgressie, waarbij de zee het land overspoelt. Het pleistocene zand wordt opgewoeld en in strandwallen afgezet. Met iedere transgressieperiode wordt een nieuwe wal opgeworpen. In de loop der tijd heeft zich een complex van verschillende strandwallen gevormd. De meest oostelijke strandwal, met Warmond, Oestgeest, Sassenheim en Lisse is de oudste en dateert van ongeveer 2.300 jaar voor Christus.

Vanaf de steentijd, ongeveer 4.500 jaar geleden, worden waarschijnlijk de oude duinen en strandwallen bewoond. Vanaf ongeveer de 10<sup>e</sup> eeuw worden op de strandwallen (ook op oeverwallen) bossen gekapt om akkers en hooilanden aan te leggen. De karakteristieke lintbebouwing ontstaat, door de vorming van essencomplexen op de hogere strandwallen en bebouwing op de rand van droog en nat. Later treedt een periode in waarbij sprake is van stedelijke expansie. Belangrijke verbindingswegen met landgoederen en herenboerderijen ontstaan op de strandwallen tussen Haarlem en Leiden. In de Duin- en Bollenstreek zijn vanaf de 17<sup>e</sup> eeuw de aanwezige strandwallen en de binnenduinstrand 'afgezand' om aan de vraag naar zand voor de steden te voldoen. De oude wegen worden op hun oorspronkelijke hoogte gehandhaafd. Om het zand af te voeren zijn brede vaarten gegraven. Er ontstaat een nieuw landschap met brede vaarten op regelmatige afstand en verhoogde wegen. De vruchtbare bovengrond is vervolgens opzij gezet en is later met de ondergrond vermengd. De vruchtbare 'geestgronden' die hierdoor zijn ontstaan zijn uitermate geschikt voor bollenteelt.

### 2.2 *Huidige landschappelijke waarden*

Kenmerkend voor het regionale landschap is de aanwezigheid van zowel kleinschalige gebieden als gebieden met een grote mate van openheid. Het landschap is een spannend spel van kleinschaligheid met besloten structuren (heggegebied in het bollencolplex) en doorzichten naar grote open ruimten. Een aantrekkelijk gegeven in de Duin- en Bollenstreek is de situering van natuur en cultuur direct naast elkaar.

### 2.3 *Problematiek*

Mede door de stedelijke druk van zowel woningbouw als bedrijvigheid op het landschap van de Duin- en Bollenstreek slijt het gebied dicht. Als gevolg daarvan is kenmerkende groene aankleding voor een groot deel verdwenen. Er vindt een nivellering plaats in de maatvoering van het landschap. De sterk parallelle structuur door de afzetting van strandwallen wordt minder herkenbaar, mede door het verdwijnen van samenhangende elementen in het landschap. Tevens is het landschap vervaagd doordat met moderne technieken de onderliggende landschappelijke structuur steeds minder bepalend is voor de uiteindelijke inrichting. Kortom, de identiteit van de landschappen is sterk achteruit gegaan. De afwezigheid van groene aankleding, waaronder weg- en erfbeplanting, doet het landschap buiten het bollenseizoen schraal overkomen. De versnippering zet de natuurwaarden onder druk.

### 3. Laanbeplanting, oorsprong en huidige kwaliteit

Voordat beslist kan worden welke aanplant het meest geschikt is om de structuur van het landschap meer sprekend te maken is het verstandig om te kijken naar de historische situatie. Waarom is er nu nog zo weinig oude laanbeplanting langs de noord-zuid georiënteerde assen aanwezig? Welke soorten kunnen er gestaan hebben? Paragraaf 3.1. en 3.2. behandelen de historische achtergrond van de huidige situatie. In paragraaf 3.3. volgt een inventarisatie op soortenniveau van de huidige wegbegeleidende beplanting.

#### 3.1. Oorspronkelijke beplantingstypen

De wegen mogen dan al eeuwenlang op dezelfde plaats liggen, dat betekent niet dat hun aanzien onveranderd is. Een aantal oude kaarten maakt het een en ander duidelijk, maar ze maken ook zeker duidelijk dat er geen sprake was van een eenduidig beeld: er is veel variatie in wegbeplanting geweest. Een complicatie is daarbij de vraag of de kaarten wel betrouwbaar zijn. Als op een plattegrond van het landgoed Dever alleen bomen langs de Heerenweg zijn getekend ter hoogte van het landgoed, kan dat ook betekenen dat de tekenaar van de plattegrond alleen de directe omgeving accuraat weer wilde geven en voor de rest van de weg volstond met een ruwe schets. Bovendien zijn kaarten vaak lange tijd overgetekend, waarbij wel het jaartal veranderde, maar de informatie op de kaart al lang niet meer up to date was. Dat is een complicatie waar nu geen remedie tegen is. Een aantal tekeningen en kaarten uit de 17<sup>de</sup>, 18<sup>de</sup> en 19<sup>de</sup> eeuw leveren de volgende gegevens:

- Op een kaart van het dorp Sassenheim uit 1635 is te zien dat de Heerenweg met een dubbele rij bomen is beplant.
- Op een kaart van het landgoed Dever uit 1645 is langs de Heerenweg struweel ingetekend, geen laanbomenbeplanting.
- Op een kaart van het landgoed Santvliet uit 1730 staat langs de Heerenweg een dubbele rij laanbomen.
- Op een kaart uit 1732 van een deel van de Delfweg is te zien dat er laanbomen staan van de trekvaart tot de ingang van kasteel de Keukenhof.
- Een tekening van het landgoed Horstendaal uit 1735 toont dat de Heerenweg daar toen aan twee kanten met bomen was beplant.

Kaarten die het gehele gebied weergeven zijn nu gemakkelijk te raadplegen via historische atlassen. Allereerst de *'Grote historische atlas van Nederland 1:50.000 1 West-Nederland'* (Groningen 1990). Hierin staan kaarten die voor dit gebied dateren uit 1849 tot 1851 (de kaarten 28 en 42). Langs veel wegen zijn daar nog de stippen ingetekend die aangeven dat er sprake was van laanbomen (of eventueel knotbomen, maar dat is voor het grootste deel van dit gebied niet waarschijnlijk). De grote historische atlas toont voor de lanen die in het regionale kader geplaatst kunnen worden het volgende:

- De Sassenheimse route:  
Langs de weg van Leiden tot aan Hillegom staan laanbomen, maar ten noorden van Hillegom (nu de Weeresteinstraat) niet meer: daar staan heggen langs de weg. Van Lisse naar Oegstgeest staan bomen, evenals langs de weg door Warmond.
- De Voorhoutse route:  
Langs de Loosterweg staan bomen, ook langs de Veenenburgerlaan die afbuigt naar Hillegom. Ten zuiden van de Keukenhof staan langs de Loosterweg en wat nu de Jacoba van Beierenweg en de Rijnsburgerweg is veel laanbomen, maar er zijn ook wat ook stukken met een hegbeplanting.
- De Noordwijkse route:  
De Heerenweg die vanaf Noordwijkerhout naar het noorden loopt is in deze periode niet beplant. De weg ten noorden van Noordwijk-binnen is beplant met bomen, op het eerste stuk na dat al afgezaand is en waar heggen naast staan. Ook langs het deeltraject naar het zuiden toe staan heggen.

Bij verschillende oost-west georiënteerde laanstructuren zijn eveneens duidelijk bomen ingetekend maar langs de Delfweg staan heggen.

Het beeld is drastisch veranderd wanneer we kijken op de historische atlas die de kaarten bevat die in 1888 zijn opgenomen: '*Historische Atlas Zuid-Holland. Chromotopografische Kaart des Rijks 1:25.000 (Groningen 1992)*'. Op die kaarten zijn herzieningen verwerkt uit 1903 en 1912, maar die herzieningen hadden bij dit soort kaarten vaak alleen betrekking op grootschalige veranderingen in het terrein, zoals uitbreidingen van bebouwde kom en nieuw aangelegde infrastructuur. We kunnen er van uitgaan dat de beplanting zoals die getekend is de situatie in 1888 weergeeft. Er zijn nog maar op een beperkt aantal plaatsen laanbomen langs wegen ingetekend. Hieronder is een opsomming van de bevindingen geschetst:

- Langs de Sassenheimse route staan in de buurt van Hillegom nog maar op enkele korte stukken bomen, bijvoorbeeld ter hoogte van de plek waar nu de nieuwe wijk Elsbroek ligt.
- In de buurt van Lisse ontbreken laanbomen, maar ten noorden en zuiden van Sassenheim staan nog wel wat rijen, gewoonlijk vrij korte gedeeltes aan één kant van de weg.
- Langs de Voorhoutse route staan de eerste bomen ten zuiden van de Veenburgerlaan. Maar dat is een kort stuk. Verder staan er bomen ter hoogte van het huidige park 'de keukenhof' en langs een stuk weg tussen het 'kasteel de keukenhof' en de Essenlaan.
- De Noordwijker route tenslotte heeft wat korte stukken laanbeplanting langs de Zilker Binnenweg en in de buurt van Leeuwenhorst.

Op veel plaatsen is in plaats van een stippellijn wel een smalle groene streep getekend langs de wegen. Dat moet betekenen dat daar struweel aanwezig was. Dat geldt voor de weg Hillegom-Lisse-Sassenheim en de aftakking naar Warmond, bovendien langs delen van de Voorhoutse route. Verder langs de twee laantrajecten die vanuit Noordwijkerhout naar het Noorden lopen. En er staat veel struweel langs dwarswegen, bijvoorbeeld de Delfweg, de Teylingerlaan, de Essenlaan, de Achterweg en langs wegen in de buurt van De Zilk.

### 3.2 Oorspronkelijke boomsoorten

Langs de wegen zullen vaak soorten hebben gestaan die van oorsprong in het gebied voorkwamen. Het zal, voor er kapitaalcrachtige kooplieden kwamen die landgoederen gingen inrichten, niet erg gebruikelijk zijn geweest om plantgoed van elders te halen.

In de verschillende bronnen wordt maar een klein aantal boomvormende soorten genoemd dat van nature in het duingebied voorkwam. Daarbij horen de zomereik, de veldiep, de zwarte populier en de zwarte els. Andere bronnen noemen ook de ruwe berk en de beuk, maar dat zijn soorten die in de vroege periode van kolonisering door de mens werden meegebracht en daardoor voorkwamen in de bossen zoals die hier ontstonden. Hetzelfde geldt voor de lindes. Rond 1200 waren die natuurlijke bossen bijna allemaal omgezet in landbouwgrond of om andere redenen gekapt. Andere soorten die al in de middeleeuwen in het gebied voorkwamen zijn de ratelpopulier, abelensorten en in kleine aantallen de haagbeuk. Een soort die niet vaak tot boomgrootte uitgroeit maar die zeker inheems is geweest in het duingebied is de eenstijlige meidoorn.

In de nattere gebieden tussen de strandwallen in zullen de soorten hebben gestaan die goed gedijen in veengebieden, zoals de al genoemde zwarte els maar ook de gewone es en allerlei wilgensoorten.

In de tijd van de aanleg van de vele buitenplaatsen die het gebied in met name de zestiende en zeventiende eeuw kende kwamen nog veel meer voor laanboom geschikte soorten naar het duingebied. Dit zijn bijvoorbeeld de gewone esdoorn, paardekastanje en later de plataan. Dit is ook de tijd waarin opnieuw bossen werden aangelegd. Vanaf ongeveer 1870 tenslotte is het duingebied op grote schaal bebost, onder andere om verstuiving tegen te gaan, waarbij vooral voor naaldbomensoorten werd gekozen, meestal dennensoorten.

### 3.3 Huidige laanbeplanting

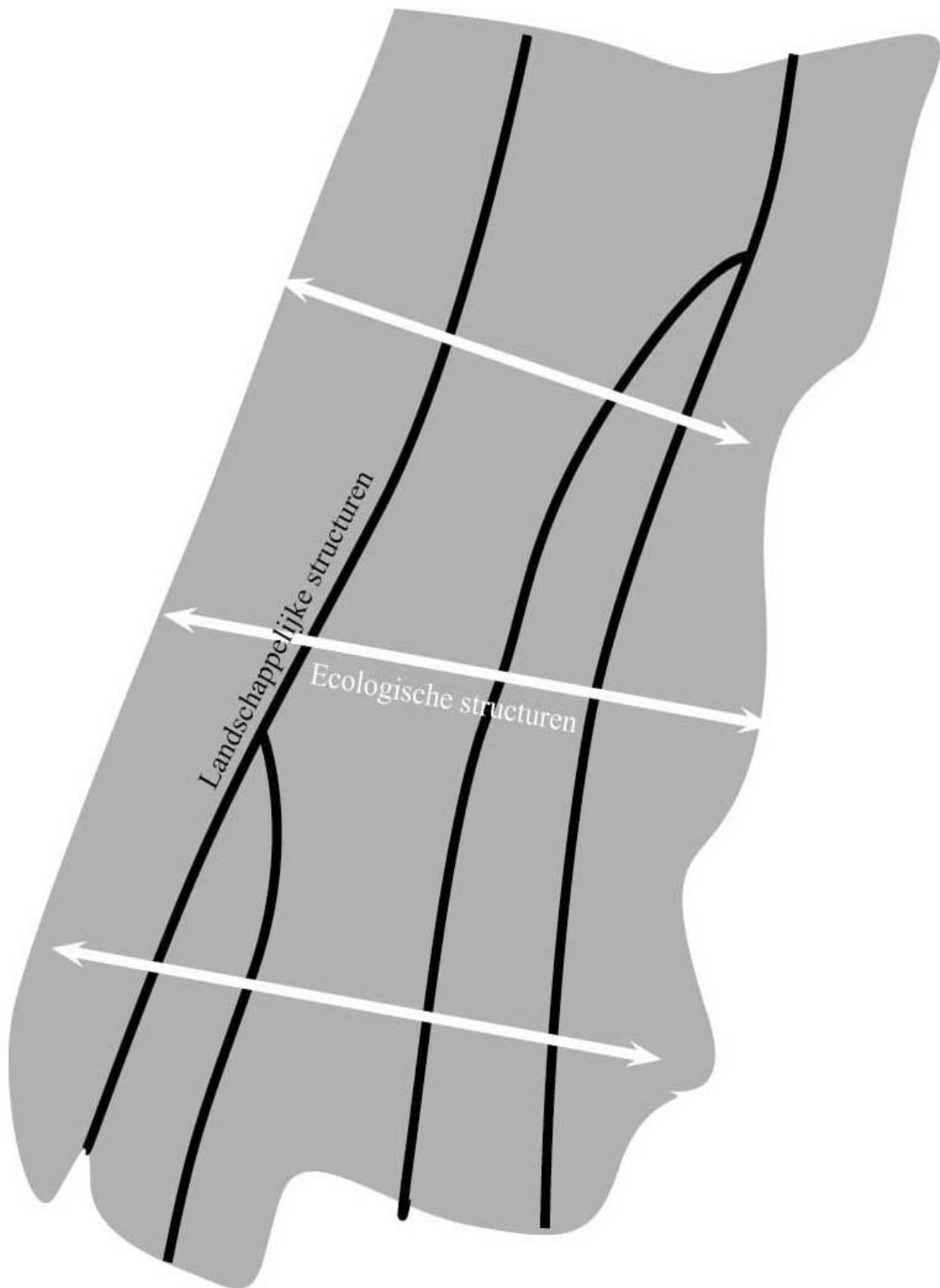
Behalve de ontgravingen zullen ook andere factoren hebben bijgedragen aan het verdwijnen van de laanbeplanting langs wegen. Zo heeft er een enorme uitbreiding van de bebouwing plaatsgevonden na het eind van de 19<sup>e</sup> eeuw en zijn veel van de wegen sterk verbreed. Ook de iepziekte zal in de 20<sup>ste</sup> eeuw de aanplant van juist deze van nature hier voorkomende boom hebben aangetast. Op veel plaatsen zijn de laanbomen vervangen door heggen. Daarna is die situatie voor een groot deel in

stand gebleven, waardoor nu nog steeds langs veel wegen van de laantrajecten heggen staan. De Voorhoutse route ten zuiden van de Keukenhof is een voorbeeld van een weg met nu nog veel haagbeplanting. Ook langs de Veenenburgerlaan staan nog fraaie restanten van meidoornheggen en langs het Westeinde onder Noordwijkerhout zijn die heggen eveneens nog intact. Langs delen van de Veenenburgerlaan worden de heggen bovendien aangevuld met tot bomen uitgegroeide eiken, die lager aan het talud staan. Dat levert een fraai beeld op, vooral omdat die weg daar erg hoog boven het land uitsteekt. Veel voorkomende soorten bij wegbegeleidende hegbeplanting zijn de eenstijlige meidoorn en de liguster. De nieuwe aanplant van hagen in Voorhout bestaat uit veldesdoorn. Vaak worden die heggen gecombineerd met tot bomen uitgegroeide exemplaren van bijvoorbeeld de zomereik. De heggen zijn echter veelal gesneuveld, vooral op de plaatsen waar wegen verbreed zijn. Een doorgaand stuk van volwassen laanbomen komt op dit moment nauwelijks voor langs de aangegeven trajecten. Op sommige plaatsen staan rijen grauwe abelen of wilgen. Ook staan er op enkele plekken, met name de meer zuidelijke trajecten, elzen en essen die nu opgaande bomen zijn en vermoedelijk ontstaan zijn uit hakhout. Verder zijn er nog stukken met vaak enigszins laag gebleven struweel, meestal een mengsel van alle in het gebied voorkomende soorten, waaronder veel meidoorn en zomereik maar ook struikvormende soorten zoals liguster en verschillende rozensoorten.

Opvallend is dat langs de wegen die van oost naar west lopen vaak nog wel een opgaande beplanting aanwezig is. Een vermoedelijke rede hiervoor is dat de wegen vanwege hun secundair belang nooit zijn verbreed waardoor de heggen in stand zijn gebleven. Langs andere wegen zal ook hier hakhout hebben gestaan, dat zolang het regelmatig werd afgezet vrij laag en smal bleef. Het gaat hierbij vrijwel altijd om soorten die geschikt zijn voor hakhoutbeheer, zoals zwarte els, gewone es en zomereik. Doordat de laatste decennia dat hakhout niet meer af wordt gezet heeft het zich ontwikkeld tot laanachtige structuren. Een fraai voorbeeld is te zien langs de Essenlaan ten westen van Lisse. Maar ook de Achterweg en de Achterweg-zuid zijn nog voor een groot deel beplant, in dit geval met elzen, essen en abelen.

Langs de laantrajecten op de strandwallen zijn min of meer intacte laanbeplantingen van enige omvang een uitzondering. Dit geldt met name voor wat oudere bomen, want er heeft al wel op grote schaal nieuwe aanplant plaatsgevonden. Opvallend is de grote variatie aan soorten, ook op relatief korte stukken. Zo staan op het korte stukje Nachtegaalslaan aan de oostkant van Offem onder andere beuken, eiken, essen, meidoorn, linden, Italiaanse populieren en esdoorns, maar ook knotwilgen en liguster. Deze variatie zal min of meer spontaan ontstane variatie zijn, maar ook op trajecten waar ingeplant is, blijkt de variatie soms erg groot. De Hoofdstraat en Rijksstraatweg in Sassenheim is hier een goed voorbeeld van.

De oost-west verbindingen worden in het huidige beleid veelal gezien als ecologische structuren. De noord-zuid verbindingen, waarmee ook de structuur van de strandwallen, zijn landschappelijke structuren die ook in het hedendaagse landschap van de Duin- en Bollenstreek herkenbaar zijn. Het versterken van de landschappelijke structuur is een hoofddoel van regionale wegbeplanting.



Figuur 1 Concept regionale wegbeplanting

De hieronder genoemde soorten komen op de in het landschapsbeleidsplan aangewezen noord-zuid georiënteerde trajecten voor. De opsomming begint bij de meest westelijk gelegen trajecten en geeft een beschrijving van noord naar zuid.

De Noordwijkse route:

- Langs het Westeinde staat een incomplete laanbeplanting van grauwe abeel;
- Van het Sollasipark via Gooweg naar de Berghstichting: ten noorden van Noordwijkerhout wat verspreide zomereiken, opvallender is de doorlopende en soms heel brede meidoorn heg.
- In Noordwijkerhout een stuk met gewone essen en een stuk met zwarte els, tot aan Leeuwenhorst heggen. Langs de weg door Leeuwenhorst staan eiken, ruwe berk en gewone esdoorn, maar niet in laanverband. In Noordwijk aan zee staan populier, iep, els, es.
- Langs de Nieuwe Offemweg ter hoogte van Offem staan iepen, iets verder naar het zuiden. grauwe abeel en zwarte els.
- Langs de provinciale weg die door Noordwijkerhout komt staan langs de opritten rijen populieren van een jaar of twintig oud. Verder ligt rond die weg veel struweelbeplanting, met meidoorn en zomereik. De parallel aanliggende Leeweg kent wat stukken heg, stukken struweel wat oude essen. Langs de Leeweg staat ook gemengd struweel, met soms wat er bovenuitgroeïende iepen, eiken, esdoorns.
- Het stuk weg van Vogelzang naar de Delfweg ten oosten van de N206: er staat een mengsel van verschillende soorten, onder andere populier, es en els. Aan de noordkant van deze weg staat een oude eik en een oude beuk. Die kunnen resten van een laanbeplanting zijn, maar waarschijnlijker is dat ze ooit deel uitmaakten van een erfbeplanting. Verderop langs de weg staan ook wat oude eiken.

De Voorhoutse route:

- De Van Meerbeekstraat tot en met de oude Loosterweg in Lisse: er staan essen, wilgen, iepen, eiken, esdoorns en abelen langs, soms in rijen, soms vrijstaande exemplaren. Veel stukken van de weg zijn ook kaal. Later komen er ook meer andere soorten tussen te staan. Langs dit deel van de Loosterweg staan essen, elzen, berken, meidoorns. Iets ten noorden van De Keukenhof bij De Looster staan drie oude lindes. In het Keukenhof deel staat een lang stuk laanbeplanting van populieren.
- Ter hoogte van het kasteel de Keukenhof staan langs de Loosterweg onder andere een mooi stuk met elzen, essen en wat abelen. Daarna liggen langs Loosterweg met name heggen, aan de westkant vaak een meidoorn en aan de oostkant een ligusterheg. Voorbij het kruispunt met de Teylingerlaan wordt dit een mooi intact systeem van heggen (drie lagen dik): een liguster ten oosten van de weg, een meidoorn tussen de weg en het fietspad, weer een liguster tussen het fietspad en het land. In de bebouwde kom is de heg overigens over grote afstand aangevuld met een aanplant van veldesdoorn. In Voorhout zelf staan wat mooie oude iepen langs de weg, ten zuiden van de trekvaart eerst een stuk met eiken en beuken, daarna zwarte elzen en aan de zuidpunt van dit traject knotwilgen.
- Langs de Veenenburgerlaan staat met name ten oosten van de afslag naar de Derde Loosterweg een mooie beplanting van meidoornhagen en meidoornstruweel waar zomereiken bovenuit steken. Eiken die vaak onder aan het talud van de weg staan.

De Sassenheimse route vanaf het noorden:

- Hier staan nog enkele mooie oudere iepen langs. In Hillegom zelf staan onder andere wat oude eiken, maar het is niet gezegd dat die ooit deel uitmaakten van een wegbeplanting. Er zit verder geen systeem in de oude beplanting. Wel zijn er langs dit traject verschillende zijwegen met mooie lanen met bijvoorbeeld grauwe abelen.
- In Lisse staan oude lindes en wat haagbeuk. Ten zuiden van Lisse staat op veel plekken helemaal niets. Een klein stuk heeft een aaneengesloten stuk zwarte els.
- In Sassenheim staan in de bebouwde kom langs de weg vooral beuken, maar ten zuiden van de plaats ook eiken, daarna elzen en tenslotte opnieuw knotwilgen.

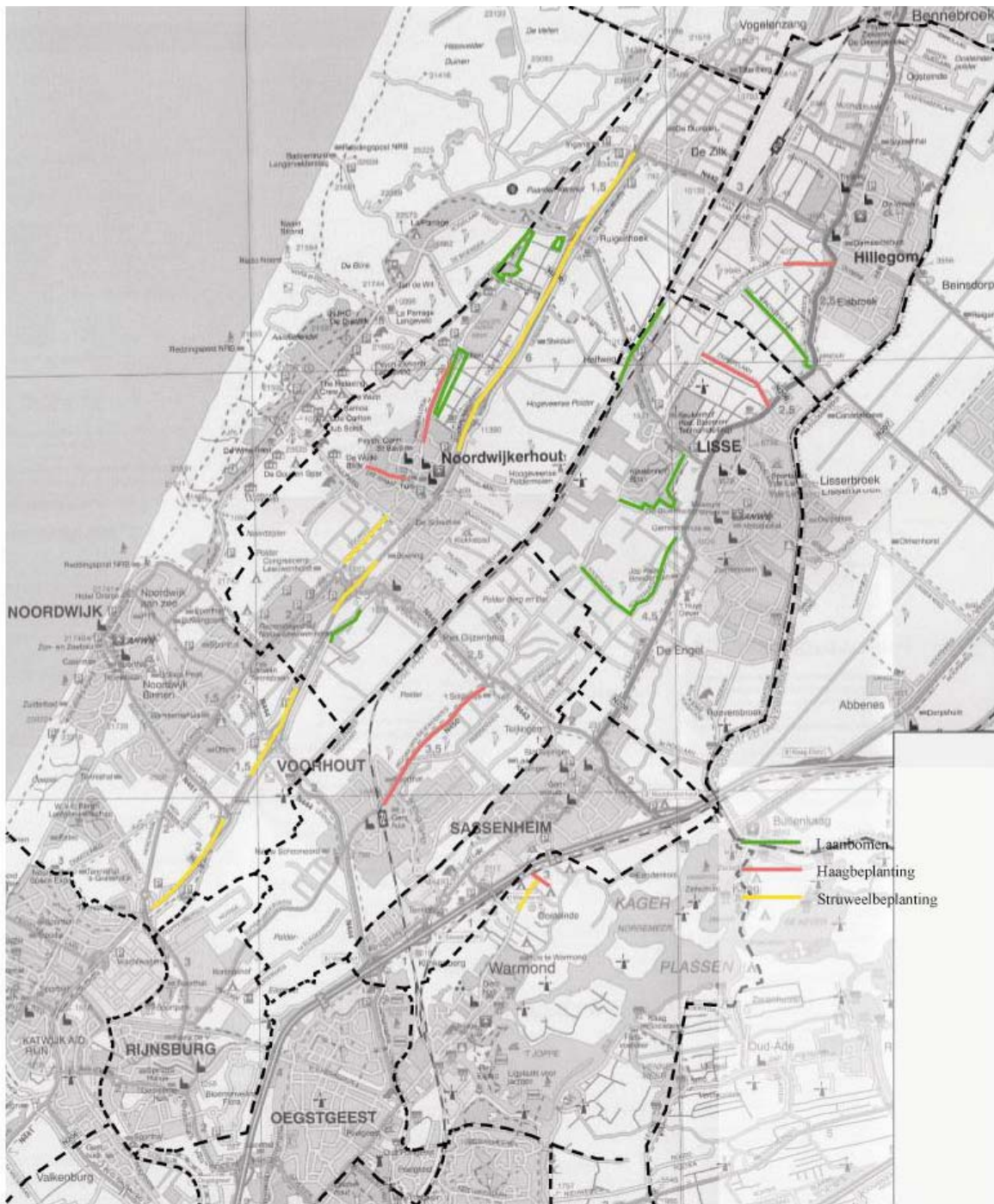
Langs het traject dat door Warmond loopt staan de elzen en knotwilgen juist aan het noordelijke uiteinde. In Warmond zelf bestaat de beplanting uit een afwisseling van onder andere beuken, eiken, platanen, essen, meidoorn en linden.

De jonge aanplant die langs de trajecten is aangebracht beslaat soms flinke stukken. Omdat die mede de keus bepaalt van nu nog aan te planten soorten volgt hier een overzicht van recent aangeplante lanen. Op veel plaatsen langs de laantrajecten heeft de laatste jaren op grote schaal de aanplant van jonge laanbomen plaatsgevonden. Dat is zelfs gebeurd op plaatsen waar nog oude bomen staan.

- Er zijn eiken geplant tussen de oudere abelen aan de eerste Loosterweg en het Westeinde;
- Jonge eiken staan tussen de iepen aan de Nieuwe Offemweg;
- Ter hoogte van Leeuwenhorst zijn langs de Gooweg over een grote lengte iepen aangeplant;
- Vanaf Noordwijkerhout staan langs de Herenweg die naar het noorden gaat en die overgaat in de weg die daarna aan de oostkant van de N206 loopt honderden jonge linden.
- Langs de Zilker Binnenweg zijn eveneens linden aangeplant.
- Ten Noorden van Hillegom staan langs de Weersteinstraat over een grote afstand moseiken aangeplant;
- Tussen Hillegom en Lisse staan jonge eiken en bij de randweg van Lisse staan eiken van een groter formaat die blijkbaar recent zijn verplant;
- Langs de Loosterweg is de aanplant aan de noordkant van Voorhout van een groot aantal iepen opvallend, mede omdat ze worden gecombineerd met grote stukken heg van veldesdoorns, die de gaten opvullen die daar in de meidoornheggen zijn gevallen.

Op de volgende bladzijde, figuur 2, is een overzicht geschetst van de huidige waardevolle laantracés. Hierbij is een onderscheid gemaakt in laanbomen, hagen en struweel. Uitsluitend waardevolle landschappelijke groenstructuren op of aangrenzend aan lanen die in het regionaal beplantingsplan (figuur 3) zijn opgenomen zijn weergegeven. Bij de aanplant van of aansluitend op tracés met waardevol groen gelden de richtlijnen zoals geschetst in paragraaf 4.2.4.

Er kan worden geconstateerd dat in de huidige situatie nauwelijks waardevolle boomstructuren op voormalige strandwallen en daarop aansluitende hedendaagse structuren aanwezig zijn. In deze inventarisatie is geen aanplant meegenomen met bomen waarvan de levensduur beperkt is. Incidenteel zijn er waardevolle elementen aanwezig, deze zijn eveneens niet in kaart gebracht. Wel zijn er in hoofdstuk 4 richtlijnen opgesteld hoe met deze waardevolle elementen om te gaan. Resten van waardevolle boomstructuren grenzen in de huidige situatie vaak aan landgoederen en beperken zich veelal tot korte stukken. Op de N206 is een van de weinige doorgaande noord-zuid georiënteerde groenstructuren aanwezig. De doorgaande wegbeplanting bestaat hier voornamelijk uit struweel. Verspreid tussen de bollenpercelen, echter sporadisch op voormalige strandwallen, zijn gefragmenteerd hagenstructuren waarneembaar.



Waardevol groen op en aangrenzend aan laantrajecten regionaal beplantingsplan

Figuur 2 Waardevolle groene structuren op en aangrenzend aan laantrajecten regionaal beplantingsplan



### *3.4 Ecologische waarden laanbeplanting*

Wat verbindingsroute betreft kunnen laanbeplantingen belangrijk zijn voor vleermuizen, voor een aantal vlindersoorten en mogelijk de in het landschapsbeleidsplan genoemde eekhoorn. Aaneengesloten laanstructuren bieden uiteraard ook een goede biotoop voor veel insecten en vogels.

Het aanbrengen van laanbeplantingen heeft vooral een visueel en een cultuurhistorisch aspect. Uit landschappelijk oogpunt kunnen de veelal noord-zuid georiënteerde laanstructuren beschouwd worden als bepalende landschappelijke structuren en dragers van de veelal oost-west georiënteerde ecologische structuren. Voor de ecologische waarde van het gebied is het belangrijk dat de aanplant van laanbomen niet ten koste gaat van nu aanwezige heggen- en struweelbeplantingen. Het belangrijkste voor de natuurwaarde is een juiste beplantingskeuze van de aanplant. Deze keuze is deels onderbouwd in hoofdstuk 3.4.2 door te kijken welke soorten in het gebied min of meer traditioneel voorkomen. In paragraaf 4.1.3 worden de aangetroffen soorten behandeld.

Op een aantal plaatsen kruist de bedachte lanenstructuur ecologische verbindingszones uit de Provinciale Ecologische Hoofdstructuur. Er zijn daarbij 'natte routes' te onderscheiden die vooral gericht zijn op aan water verbonden soorten en 'droge' routes met vooral de bedoeling veel zomereiken aan te planten in brede zones die bestaande groengebieden verbinden.

De enige natte route die door de laantrajecten gekruist wordt is de route die van Noordwijk-Binnen naar de Kagerplassen loopt. Die kruist de lanen vlak boven Offem en boven Elsgeest ten zuiden van Voorhout, op de oude Rijksweg onder Sassenheim en voor een laatste keer langs het Oosteinde ten noorden van Warmond. De lanenstructuur kan voor een natte verbindingzone weinig betekenen. Wel lijkt het van belang om zeker op die plaatsen waar de natte verbinding een tijdje parallel loopt aan de lanenstructuur, voor struweel naast of in plaats van laanbomen te kiezen. Een voorbeeld van een dergelijke situatie is in Noordwijk-Binnen en langs het Oosteinde. Langs het Oosteinde staat struweel er al in de vorm van vooral elzen en essen, die nog steeds als hakhout worden beheerd. Ook heggen kunnen een positieve rol spelen in het afschermen van de natte zone. Verder is het voor een compleet ecosysteem waardevol dat er een combinatie van zowel natte als droge elementen aanwezig is.

Interessanter zijn de kruispunten met de 'groene' droge ecologische verbindingszones. Een zone is gepland ten noorden van Lisse, om een verbinding tussen De Keukenhof en de Haarlemmermeer te leggen. Voor zover deze zone langs de Heerenweg loopt kan het ook hier nuttig zijn in de eerste plaats te kiezen voor struweel, een voortzetting van het struweel dat vlakbij de Lisserbrug over de Lisserbeek staat. De verbinding over wat nu een industrieterrein is lijkt moeilijk te realiseren, het lijkt meer voor de hand te liggen de Lisserbeek te blijven volgen tot aan de Ringvaart.

De verbindingszone tussen het Keukenhof complex en de Langevelderduinen kruist de laan langs de Herenweg ter hoogte van het Steengrachtkanaal. Hier biedt zich een mogelijkheid aan om een korte verbinding te maken met de verbindingszone naar Ruigenhoek. Echter iets verder naar het westen ligt langs de Duinschoten al een mooie brede houtsingel die de verbinding met duinen in het noorden legt.

Dan is er nog een groene zone ingetekend van de zuidkant van Offem naar het Coepelduin. Deze zone zou ondersteund kunnen worden door bij de laanstructuur langs de Herenweg ten zuiden van Offem nadrukkelijk ruimte te maken voor struweel.

## 4. Beleidsbepalingen en richtlijnen laanbeplanting en stopplaatsen

### 4.1 Beleidsbepalingen regionale laanbeplanting en stopplaatsen

De in paragraaf 4.1 beschreven beleidsbepalingen fungeren als toetsend element bij de beoordeling van verstrekking van een stimuleringssubsidie. Aanvragen dienen rechtstreeks binnen deze bepalingen te vallen om binnen het kader regionale laanbeplanting te passen en dus in aanmerking te komen voor een stimuleringsbijdrage. Tevens is de situering van toekomstige stopplaatsen bepaald, waar bij de aanplant van lanen rekening mee gehouden dient te worden. Het onderdeel stopplaatsen valt niet rechtstreeks binnen de budgetten van laanbeplanting en zal in een later stadium nader uitgewerkt worden. In dit uitvoeringsprogramma is het van belang dat er rekening gehouden wordt met de toekomstige stopplaatsen.

#### 4.1.1 Laanbeplantingen

Het landschapsbeleidsplan bepleit waar mogelijk, met inachtnaam van behoud van doorzichten, de ontwikkeling van laanbeplanting langs hoofdwegen over de voormalige strandwallen. In dit uitvoeringsplan zijn de aangewezen trajecten vanuit het LBP nader geanalyseerd en in overleg met de betrokken gemeenten vastgelegd. Op figuur 3 is aangegeven welke trajecten in aanmerking komen voor stimuleringssubsidie regionale laanbeplanting vanuit het LBP. Het doel is dat deze lanen in 2009 gerealiseerd of hersteld zijn en dan als doorgaande structuren in de regio herkenbaar zijn en zodoende het landschap versterken. Langs de trajecten die in deze kaart als groene, gele en oranje lijnen zijn weergegeven zijn nummers vermeld. Deze nummers verwijzen naar trajecten waarvan in hoofdstuk 5.1 een overzicht is weergegeven. Binnen deze trajecten vallen een aantal reeds benoemde projecten, waarvan eveneens een overzicht is weergegeven. In overleg met de betreffende gemeenten zijn deze projecten reeds in het faseringsplan (5.3) van de projectplanning opgenomen. Op figuur 3 is met bruine lijnen op kaart aangegeven welke projecten met laanbeplanting in de regio geprogrammeerd zijn. Deze 'bruine lanen' komen echter niet in aanmerking voor een stimuleringsbijdrage regionale laanbeplanting, omdat ze niet binnen de richtlijnen van het hogere kader vallen, namelijk het landschapsbeleidsplan en het Pact van Teylingen. Tevens hebben deze lanen onvoldoende belang bij het versterken van het regionale landschap.

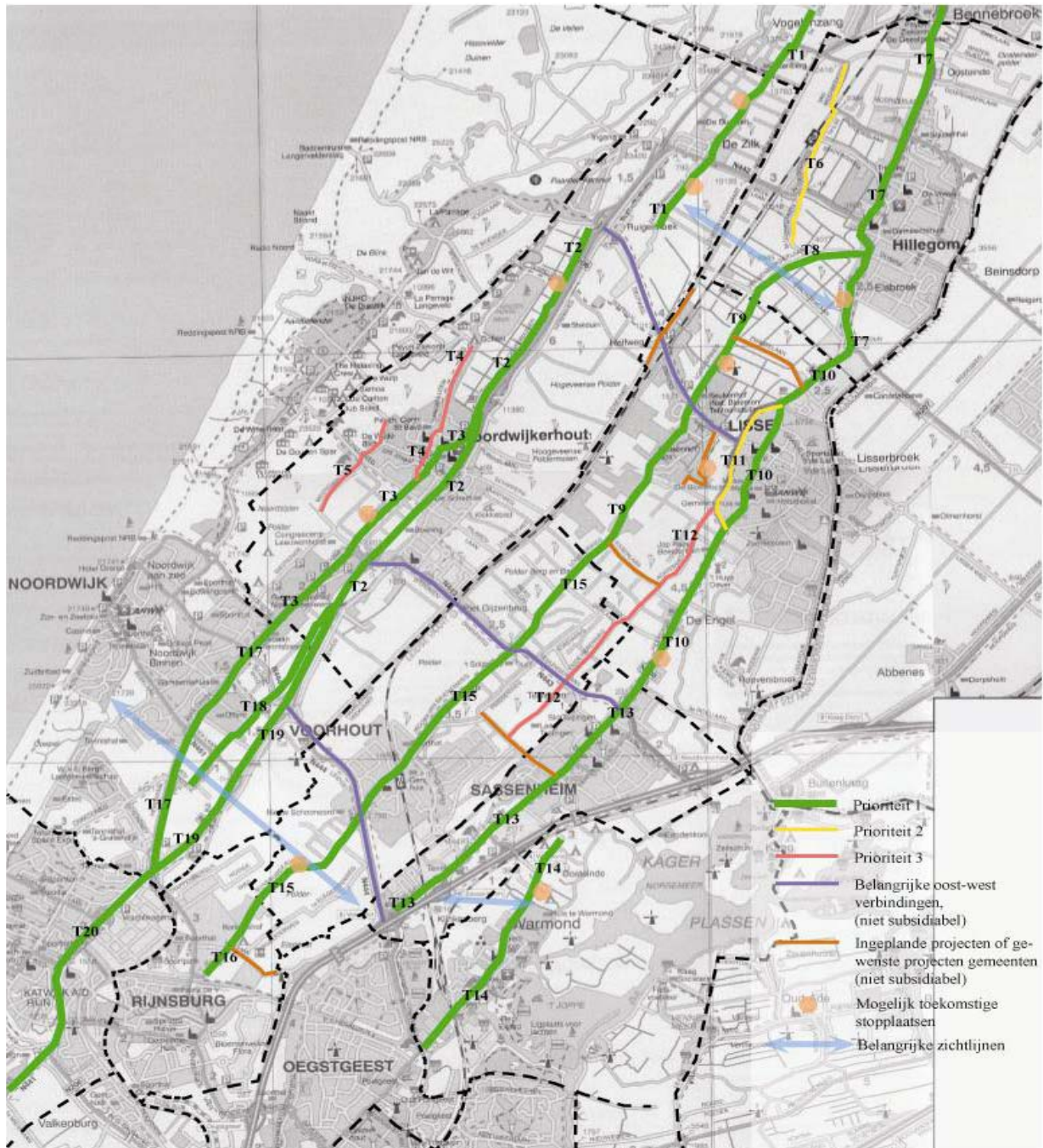
Inpassing in het landschap is de belangrijkste voorwaarde bij de aanplant van de lanen. Er dient rekening te worden gehouden met waardevolle open ruimten en kruisende ecologische structuren. Deze zijn eveneens op figuur 3 aangegeven en in hoofdstuk 4.2.1 zijn richtlijnen opgesteld hoe hiermee om te gaan. Er wordt in het regionale kader gestreefd naar de aanplant van dubbelzijdige laanbeplanting. Is dit niet mogelijk, dan gelden de richtlijnen volgens hoofdstuk 4.2.1. De combinatie van lanen met hagen en hakhoutstruweel bij ecologische verbindingen wordt eveneens gestimuleerd.

#### 4.1.2 Stopplaatsen

De functie van de stopplaatsen is primair het verhinderen van verkeersonveilige situaties. Er zijn in de huidige situatie nauwelijks mogelijkheden om de auto even langs de weg te zetten om van het uitzicht te genieten. Met name in het bollenseizoen leidt dit tot opstoppingen. Ten behoeve van de doorstroming van het overige verkeer adviseert het LBP om te onderzoeken waar er mogelijkheden zijn om op strategisch gelegen punten aan het recreatieverkeer parkeervoorzieningen / stopplaatsen aan te bieden, waar eventueel ook de touringcars kort halt kunnen houden. In het LBP wordt het onderdeel stopplaatsen parallel getrokken met het traject laanbeplanting. Het onderdeel stopplaatsen is in dit uitvoeringsplan opgenomen met het doel de locaties voor in de toekomst vast te leggen. Dit voorkomt dat er laanbomen geplant worden die bij realisatie van stopplaatsen weer verwijderd moeten worden. De (oranje) stippen op figuur 3 zijn de locaties die gereserveerd zijn voor toekomstige stopplaatsen. Hiervoor zijn in paragraaf 4.2.2 richtlijnen opgesteld.

Het benodigd aantal stopplaatsen is bepaald op 10 in het projectplan, een gemiddelde van één stopplaats per gemeente. De situering is bepaald met inachtnaam van behoud van open ruimten. De mooiste plekken volgens de visie 'open geest' om over de bollenvelden uit te kijken zijn in kaart gebracht. In overleg met de betrokken gemeenten zijn hier 10 locaties uit gedestilleerd waar in de toekomst stopplaatsen aangelegd kunnen worden.

De locaties van de stopplaatsen zijn zoveel mogelijk gekoppeld aan de ANWB autoroute die door de regio is uitgezet. Het gebruik van stopplaatsen is door de ANWB niet onderzocht, wel heeft de ANWB een grote groep automobilisten ondervraagd over het gebruik van ANWB routes. Van hen zegt 37% wel eens gebruik te maken van een dergelijke route.



Figuur 3 Regionaal beplantingsplan

#### 4.1.3 Boomsortkeuze

Het beste uitgangspunt bij het aanbrengen van beplantingen in het buitengebied is het uitgaan van soorten die van nature of reeds lange tijd in het gebied voorkomen. De ecologische waarde is dan het grootst, omdat allerlei organismen die leven op die soort al aanwezig zijn in het gebied en dus profiteren van de nieuwe aanplant. Er bestaat de zekerheid dat deze soort het zal doen in de bestaande omstandigheden. Bovendien wordt op die manier de identiteit van het gebied versterkt.

De in hoofdstuk 3 genoemde boomsoorten worden beschreven om te bepalen welke geschikt zijn om aan te brengen in nieuwe beplantingen. Daarnaast wordt rekening gehouden met de recent aangebrachte laanbeplanting in veel delen van het gebied, om te komen tot een lijst van soorten die in aanmerking zou komen voor subsidiëring.

#### Zomereik.

Bij de aanleg van de ecologische verbindingzones wordt vooral de zomereik genoemd. Het grootste probleem met de zomereik is dat er bij aanplant als laanboom soms heel erg veel uitval is, vooral in de wat drogere zomers. Bovendien heeft de eik de eerste jaren eigenlijk wat beschutting nodig, zeker in de kuststreek. Als een nadeel zou men ook kunnen noemen dat de eik erg langzaam groeit. Het is wel de boom met een zeer hoge natuurwaarde en het is een boom die van nature in dit gebied voorkomt. Oude eiken staan in deze regio nog wel in bossen, op landgoederen en in erfbeplantingen, maar daarbuiten vrijwel alleen nog enkele exemplaren in de bebouwde kom.

#### Iep.

De veldiep is ook een soort die tot de natuurlijke vegetatie van het gebied behoort. Er hebben langs de wegen ook veel iepen gestaan, maar een groot deel is verdwenen door de iepenziekte. De iep heeft een grote natuurwaarde. Een groot probleem is de iepenziekte, maar er lijken nu rassen, van de Hollandse iep, te bestaan die hier resistent tegen zijn. De iep groeit snel. Volwassen iepen staan onder andere nog in Noordwijk-Binnen, Hillegom en Voorhout.

#### Populieren en abelen

De zwarte populier is een boom die in de natuurlijke begroeiing van de duinen voorkomt. Het is een snel groeiende boom die men echter niet oud kan laten worden langs een weg vanwege het gevaar van takbreuk en het afbreken van de top. Deze en andere populierensoorten geven bovendien overlast door de wortels. De ratelpopulier wordt genoemd bij de oorspronkelijke beplanting van het duingebied. Hij komt hier vooral voor als struweelachtige beplanting, alhoewel hij goed bestand is tegen zeewind. Het is een snelgroeiende soort die als hij uitgroeit tot een hoge boom niet erg oud wordt. Een rij populieren staat als wegbegeleidende beplanting langs de Loosterweg Noord, waar die grenst aan de Keukenhof. Verder staan veel populieren langs de N206, met name langs de opritten bij Noordwijk-Binnen, Noordwijkerhout en Ruigenhoek. Omdat populieren niet oud kunnen worden langs een weg wordt de aanplant ervan afgeraden.

In de middeleeuwen is de witte abeel geïntroduceerd in het duingebied, waar vervolgens door bastaardisering met de ratelpopulier de grauwe abeel ontstond. De abelen zijn vrij snel groeiende bomen die allebei als nadeel hebben dat ze veel wortelopslag vormen. Ze kunnen door hun wortels ook een probleem zijn bij het wegonderhoud. De grauwe abeel is bruikbaar als laanboom. Op verschillende plaatsen staan nog laanbeplantingen met de grauwe abeel die intact zijn. Vaak op oost-west lopende wegen, maar bijvoorbeeld ook langs de van Meerbeekstraat, de eerste Loosterweg en meer verspreid langs het Westeinde.

#### Zwarte els.

De laatste soort die wordt genoemd als een van nature in de duinen voorkomende boomsoort is de zwarte els. Deze staat vooral aan de zuidelijke uiteinden van de laantrajecten, waar de omstandigheden beter geschikt zijn voor deze vochtminnende soort. Soms wordt die daar nog als hakhout beheerd, maar het is ook mogelijk de boom uit te laten groeien tot een laan. Een mooi voorbeeld ligt aan de langs de Bartenweg. Veel elzen komen ook voor langs andere oost-west lopende wegen.

#### De (Hollandse) linde

De linde kwam al lang gelden voor in de bossen in het duingebied. Voor hedendaagse aanplant lijkt van de lindesoorten de Hollandse linde de beste keus. Het is een soort met een grote natuurwaarde, maar het nadeel van de linde is het zogenaamd druipen, daarom is de linde niet geschikt voor plekken waar er bijvoorbeeld auto's onder staan. Oude lindes staan onder andere in Sassenheim, bij Offem en bij De Looster.

#### Haagbeuk

De haagbeuk kwam al in de middeleeuwen voor in het duingebied. Enkele haagbeuken als opgaande bomen staan in het centrum van Lisse. Het is een soort die weinig gebruikt wordt als laanboom, maar daar wel geschikt voor is. Sommige bronnen beweren dat de heggen die vroeger tussen de akkers werden gezet vooral aangeplant werden met haagbeuk, maar daar is dan nu vrijwel niets van over. Mogelijk is hier de gewone beuk bedoeld, maar dan aangeplant als haag.

#### Gewone es

De gewone es wordt genoemd als deel van de oorspronkelijke vegetatie in nattere delen van het duingebied. Op veel plekken langs de laantrajecten staan nog gewone essen, vaak in combinatie met zwarte elzen. Het is een boom die goed groeit op de wat nattere gronden. Mooie essen staan, naast elzen en abelen, aan de Speckelaan aan de zuidkant van het terrein van kasteel de Keukenhof, ook langs de Achterweg-Zuid (die buiten de trajecten valt) en aan veel van oost naar west lopende wegen.

#### Berk.

De ruwe berk komt waarschijnlijk al lang in dit gebied voor. Het is niet een boom die als laanboom in dit gebied past. Hij komt wel op veel plaatsen voor in een gemengde beplanting, vaak in de buurt van bospercelen.

#### Gewone beuk

De gewone beuk staat in de Duin- en Bollenstreek langs de laantrajecten vooral in bebouwde kom (Warmond, Sassenheim) en in de buurt van landgoederen en bospercelen, zoals de Keukenhof, Offem en Elsgeest.

#### Gewone esdoorn

De gewone esdoorn komt niet veel in laanbeplantingen voor, hooguit als korte onderbreking van andere soorten of in mengbeplantingen.

#### Meidoorn

De eenstijlige meidoorn komt in het gebied heel veel voor als haagbeplanting en groei soms uit tot een kleine laanboom. Op sommige plaatsen is hij ook in kleine aantallen als laanboom geplant, bijvoorbeeld in Warmond. Het is een geschikte soort op plaatsen waar weinig ruimte is of geen hoogopgroeiende beplanting gewenst is. Een complicatie is de vatbaarheid voor bacterievuur.

#### Wilgen

Van de twee boomvormende wilgensoorten, de schietwilg en de kraakwilg kwam waarschijnlijk de schietwilg al lang gelden voor in de nattere delen van het duingebied. Ook nu staan er nog laanbomen wilg langs wegen, bijvoorbeeld langs de Northgodreef aan de noordkant van Noordwijk-Binnen. Aan de zuidelijke uitlopers van de laantrajecten komen ze ook voor in geknotte vorm, zowel ter hoogte van Noordwijk als ten zuiden van Sassenheim en Voorhout. Ook staan ze langs het traject iets ten noorden van het Huis te Warmond.

Op grond van wat er oorspronkelijk in het gebied voorkomt aan bomen die geschikt zijn voor laanbeplanting is een 'Long list' te maken van geschikte soorten:

- 1.Zomereik (*Quercus robur*)
- 2.Hollandse iep (*Ulmus hollandica*)
- 3.Zwarte els (*Alnus glutinosa*)
- 4.Hollandse linde (*Tilia x vulgaris*)

5. Haagbeuk (*Carpinus betulus*)
6. Eenstijlige meidoorn (*Crataegus monogyna*)
7. Gewone es (*Fraxinus excelsior*)
8. Schietwilg (*Salix alba*)
9. Gewone esdoorn (*Acer pseudoplatanus*)
10. Gewone beuk (*Fagus sylvatica*)
11. Grauwe abeel (*Populus x canescens*)

Voor verschillende van deze soorten gelden echter beperkingen. Zo zou de gewone esdoorn en de beuk als wegbegeleidende beplanting alleen aangeplant moeten worden in de buurt van of in aansluiting op bossen rond (gewezen) buitenplaatsen of landgoederen. De schietwilg en de zwarte els zouden alleen aangeplant moeten worden ten zuiden van de lijn Sassenheim-Voorhout-Noordwijk-Binnen. Met een mogelijke uitzondering voor laantrajecten die langs een watergang lopen, maar die zijn er nauwelijks. Voor de gewone es geldt dezelfde beperking, maar die zou wat ruimer geïnterpreteerd kunnen worden, aangezien het een soort is die vaak de overgang aangeeft tussen de droge gronden en de meer natte. De eenstijlige meidoorn is een soort voor plaatsen waar wel een beplanting gewenst is maar geen ruimte is voor hoge of brede laanbomen. De grauwe abeel heeft wat kenmerken die hem weinig populair maken, maar het zou overwogen kunnen worden hem aan te planten langs trajecten ten westen van de Trekvaart. Eik, iep, haagbeuk, linde blijven daarmee over voor aanplant in het hele gebied. Met het advies aan te sluiten op al verrichte aanplant.

Het kan niet genoeg benadrukt worden dat de aanplant niet ten koste moet gaan van bestaand struweel en zeker niet ten koste van bestaande heggen. Veel verstandiger is het bovendien om ook bij nieuwe aanplant van laanbomen dat te combineren met de aanplant van een heg, zoals dat gebeurd is langs de Jacoba van Beierenweg en zoals dat in zijn oude vorm terug te vinden is op de Veenburgerlaan.

Bij de beoordeling van subsidieverstrekking is een keus uit de onderstaande plantlijst vereist. Het is een harde voorwaarde om de regionale laanbeplanting na realisatie als een eenheid te kunnen waarnemen, met goed in deze streek gedijende soorten. Bij de geselecteerde bomen treden er geen verkeershinderende bijverschijnselen op.

Mogelijke boomsoorten
<i>Voorkeurssoorten:</i> Zomereik, hollandse iep en linde
<i>Voorkeur bij weinig profielruimte:</i> Eenstijlige meidoorn, geknotte schietwilg, beukhaag ( <i>Fagus sylvatica</i> )
<i>Overig mogelijke soorten ter behoud van variatie:</i> Zwarte els, gewone es

Tabel 1 Mogelijke boomsoorten

#### 4.2 Uitvoeringsgerichte richtlijnen

In deze paragraaf worden de richtlijnen voor de uitvoering geschetst. Het doel van deze richtlijnen is de totstandkoming van een uniforme laanbeplanting in de regio. Tevens bieden de richtlijnen een handvat voor de omgang met knelpunten en probleemsituaties. Als er onvoldoende rekening wordt gehouden met de richtlijnen, tevens advies van Landschapsbeheer Zuid-Holland, behoudt het SDB het recht om hieraan financiële consequenties te verbinden.

##### 4.2.1 Landschappelijke inpassing laanbeplanting

Een hoofddoel van de regionale laanbeplanting is het versteken van het landschap. Om dit optimaal na te streven zijn richtlijnen opgesteld omtrent het omgaan met kruisende ecologische structuren en waardevolle open ruimten:

- In figuur 3 zijn belangrijke oost-west verbindingen, tevens waardevolle ecologische structuren, aangegeven die de lanen kruisen. Ter hoogte van deze kruisingen heeft de ecologische waarde hogere prioriteit dan de lanen. De ecologische structuur wordt doorgezet en waar mogelijk versterkt. Omdat de noord-zuid gerichte laanstructuur ook een ecologische betekenis heeft dient de laanstructuur, mogelijk in afwijkende vorm, doorgezet te worden. Mogelijk is bijvoorbeeld om de laanstructuur aan te zetten met struweel in de vorm van hakhout;
- Op plaatsen waar waardevolle open ruimten zijn aangeduid gelden de normale plantafstanden zoals in de volgende paragraaf geschetst. Van oorsprong zijn de strandwallen dicht begroeid en het contrast tussen de dichtere begroeiing en de open ruimten maakt de open ruimten juist waardevol;
- Op de plekken waar waardevolle zichtlijnen (figuur 3) de lanen kruisen geldt een afwijkende plantafstand, deze richtlijn is in de volgende paragraaf opgenomen;
- In het huidige landschap zijn reeds waardevolle lanen aanwezig, deze zijn aangegeven op figuur 2. Deze lanen komen in het kader van regionale laanbeplanting in aanmerking voor herstel. Aanplant van nieuwe lanen is hier niet gewenst. Mogelijk is de aanplant met een extra rij, die de waardevolle bomen in de toekomst kan vervangen. Nieuw te ontwikkelen lanen dienen hierop aan te sluiten.

#### 4.2.2 Plantafstand

De te hanteren plantafstand is sterk afhankelijk van de situering van de lanen. Lanen in het landelijk gebied kennen over het algemeen een ruimere plantafstand dan lanen binnen de bebouwde kom. Bij het bepalen van richtlijnen zijn de huidige plantafstanden die de verschillende gemeenten hanteren meegenomen. Hier volgt een opsomming van de richtlijnen die betrekking hebben op de plantafstand:

- In het landelijk gebied geldt een plantafstand van minimaal 15 m en maximaal 25 meter;
- Binnen de bebouwde kom geldt een plantafstand van minimaal 7 meter en maximaal 15 meter;
- In bochten en bij kruisingen geldt in het landelijk gebied een plantafstand van minimaal 25 meter en maximaal 30 meter, dit in verband met verkeersveiligheid;
- In bochten en bij kruisingen geldt in de bebouwde kom een plantafstand van minimaal 15 meter en maximaal 20 meter, dit in verband met verkeersveiligheid;
- Op kaart 1 staan waardevolle zichtlijnen aangegeven. Bij kruisingen van regionale laanbeplanting met zichtlijnen gelden de plantafstanden zoals in bochten en bij kruisingen van toepassing zijn;
- Plantafstand variëren bij windinvloed. Bij windinvloed is het ook mogelijk om aan te planten met wijkers (bijvoorbeeld iepen) en blijvers (bijvoorbeeld zomereik of linde). De wijkers kunnen in dit geval de blijvers beschutten;

#### 4.2.3 Profielen

De huidige profilering van de wegen waarlangs regionale laanbeplanting is gepland is lang niet altijd toereikend voor de aanplant van dubbelzijdige laanbeplanting. In hoofdstuk 5 zijn in het overzicht van aan te planten lanen eventuele knelpunten opgenomen. Indien reconstructie van de betreffende wegen aan de orde is, dient rekening gehouden te worden met de aanplant van een dubbelzijdige laanbeplanting. In hoofdstuk 5 is dit, indien de breedte van profielen niet toereikend is en reconstructie op het programma staat, als opmerking bij de betreffende tracés vermeld. De volgende richtlijnen hebben betrekking op de profilering van regionale laanbeplanting:

- Dubbelzijdige laanbeplanting dient gelijkzijdig aangeplant te worden. Dit ter voorkoming van onevenwichtige groei en kroonopbouw. Gelijkzijdig houdt in een gelijke breedte van de volle grond waar in aangeplant wordt of een gelijke grootte van boomspiegels;
- De bermbreedte voor de bomen dient bij voorkeur minimaal 2 m te zijn;
- Indien particuliere grond de aanplant van laanbeplanting langs wegen beperkt dient de betreffende particulier gestimuleerd te worden door de gemeente om bomen op eigen grond te planten. Hiervoor is in het landelijk gebied de subsidieregeling 'erven en hagen' van kracht, die kan worden aangevraagd bij Landschapsbeheer Zuid-Holland;
- Bij 80 km wegen is de richtlijn zoals bij de provincie van kracht, een plantafstand van 6 meter tot de weg;
- Binnen de bebouwde kom bij voorkeur minimaal 2 meter uit de weg aanplanten;
- Bieden de profielen te weinig ruimte voor laanbeplanting, dan dient de aanplant van meidoorn (haagvorm) in overweging genomen te worden;

- Bij reconstructieplannen voor de wegen waarlangs regionale laanbeplanting gepland is dient rekening gehouden te worden met laanbomen in de profielruimte;

#### 4.2.4 Plantwijze

- Bij aanplant dienen de bomen te worden voorzien van 3 boompalen, dit in verband met maaibeschermt. Een lange paal waar de boomband aan vast zit en twee korte tegen maaischade;
- Zoveel mogelijk sparen van struweel en haagbeplanting en mogelijk opnieuw aanplanten als onderbeplanting.

#### 4.2.5 Kabels en leidingen

Indien kabels en leidingen de aanplant van laanbeplanting beperken gelden de volgende richtlijnen:

- Kabels en leidingen zijn niet per definitie beperkend, meestal liggen deze direct naast de weg en beschermende materialen zoals worteldoek en rootcontroll zijn mogelijk;
- Op plaatsen waar veel kabels en leidingen zijn dient de aanplant van hagen of kleinere bomen (bijv. zuilvormig) in overweging genomen te worden;
- De afstand van hart boom tot hart kabelbed dient waar mogelijk 2 meter te zijn;

#### 4.2.6 Stopplaatsen

Stopplaatsen zijn kleinschalige parkeervoorzieningen langs de weg. In de bestaande situatie zijn er nauwelijks mogelijkheden om de auto even langs de weg te zetten om van het uitzicht te genieten. Dit heeft tot gevolg dat, met name in het bollen seizoen, door doorstroming van het verkeer gehinderd wordt door afremmende en langs de kant stoppende auto's. De aanleg van stopplaatsen moet hier een oplossing voor bieden. Een bijkomend voordeel is dat, doordat mensen de gelegenheid krijgen om even te stoppen, ze zich meer de schoonheid van het landschap in de Duin- en Bollenstreek realiseren en daarmee een groter draagvlak ontstaat om het landschap open en vrij van stedelijke ontwikkeling te houden.

In figuur 3, het regionale beplantingsplan, zijn tevens locaties voor mogelijk toekomstige stopplaatsen opgenomen. De situering van de toekomstige stopplaatsen is bepaald na overleg met de betrokken gemeenten, de Provincie Zuid-Holland en het Toeristisch Platform, waarbij rekening is gehouden met het toekomstige landschappelijke beleid. De locaties van stopplaatsen zijn zoveel mogelijk gekoppeld aan doorgaande recreatieve routes (ANWB bloembollenroute), zodat in de toekomst misschien een combinatie met uniforme bewegwijzering mogelijk is. De stopplaatsen hebben primair een verkeerstechnische functie en tevens een recreatieve functie. In overleg met de betrokken gemeenten is geadviseerd om het project stopplaatsen in een later stadium als apart project op de agenda te zetten. Binnen de gereserveerde budgetten vanuit het landschapsbeleidsplan is geen rekening gehouden met de aanlegkosten van stopplaatsen. Momenteel is het speerpunt om het beschikbare budget efficiënt in te zetten voor de uitvoering van regionale laanbeplanting. In de fase van uitvoering van de regionale laanbeplanting is het wel van belang om de situering van de stopplaatsen vast te leggen, om hier bij aanplant van de regionale laanbeplantingen rekening mee te kunnen houden. Bij toekomstige realisatie van stopplaatsen op de locaties zoals aangegeven op figuur 3 gelden de volgende richtlijnen:

- Ter hoogte van de toekomstige stopplaatsen wordt de aanplant over een afstand van 50 meter onderbroken;
- De inrichting van de stopplaatsen moet gericht zijn op een minimale belemmering van het uitzicht vanaf de weg;
- Bij de stopplaatsen geldt een parkeertijd voor een beperkte tijdsduur;
- Onderzoek naar verkeerstechnische maatregelen bij aanleg is gewenst i.v.m. het gevaar van afslaand verkeer;
- De aanleg van stopplaatsen geschiedt in verschillende wind- en zonrichtingen omdat er foto's worden gemaakt;
- De bewegwijzering moet eenduidig, eventueel aansluiten bij het project toeristisch recreatieve bewegwijzering;
- Het aantal parkeerplaatsen per stopplaats zal tussen de 5 en 10 liggen, met daarbij 1 of 2 parkeerplaatsen voor bussen;



## 5. Plan van aanpak uitvoering

### 5.1 Budgetten regionale laanbeplanting

Een overzicht van de jaarlijkse totaalbudgetten is weergegeven in bijlage 1.

### 5.2 Laantrajecten en geplande projecten

Onderstaande tabel schetst een overzicht van de laantrajecten die in aanmerking komen voor stimuleringsubsidie. De genoemde trajectnummers verwijzen naar figuur 3.

Overzicht laantrajecten			
Traject, project	Gemeente	Wegbeheerder	Wegen
t1	gemeente Noorwijkerhout		zilker binnenweg-zilker duinweg
t2	gemeente Noorwijkerhout		oosterduinweg-provinciale weg (leeweg)
t3	gemeente Noorwijkerhout		herenweg-dorpsstraat-victorieberg-goeweg
projecten op traject 3 (T3)			
t3, nh1	gemeente Noorwijkerhout	gemeente	victorieberg (tot hoofdstraat in lbp)
t3, nh2	gemeente Noorwijkerhout	provincie	N206
t4	gemeente Noorwijkerhout		lange velderweg
t5	gemeente Noorwijkerhout		zeestraat-westeinde
t6	gemeente Hillegom		1e loosterweg-2e loosterweg-3e loosterweg
projecten op traject 6 (T6)			
t6, h1	gemeente Hillegom		eerste loosterweg
t6, h2	gemeente Hillegom		tweede loosterweg
t6, h3	gemeente Hillegom		derde loosterweg
t7	gemeente Hillegom		weersteinstraat-van den eindelaan-leidsestraat
projecten op traject 7 (T7)			
t7, h4	gemeente Hillegom		leidsetraat
t8	gemeente Hillegom		veenenburgerlaan
t9	gemeente lisse		loosterweg noord-loosterweg zuid
projecten op traject 9 (T9)			
t9I1	gemeente lisse		loosterweg noord
t9I2	gemeente lisse		loosterweg zuid
t10	gemeente lisse		heereweg
projecten op traject 10 (T10)			
t10, I1	gemeente lisse	provincie	heereweg, en westelijke randweg
t11	gemeente lisse		westelijke randweg
t12	gemeente lisse		achterweg zuid
t13	gemeente sassenheim		hoofdstraat-rijksstraatweg-
t13, s1	gemeente sassenheim	provincie	hoofdstraat, N208 richting Lisse
t13, s2	gemeente sassenheim	gemeente	hoofdstraat, tussen Teijlingerlaan en N443
t13, s3	gemeente sassenheim	gemeente	hoofdstraat, bouwplan "Langeveld" tot Warmonderweg
t13, s4	gemeente sassenheim	gemeente	Rijksstraatweg, Warmonderweg-Leidsevaart
t13, s5	gemeente sassenheim	gemeente	Zandslootkade
t14	gemeente warmond		wasbeeklaan-herenweg-(oranje nassaulaan)
t14, w1	gemeente warmond		sweilandstraat
t14, w2	gemeente warmond		herenweg
t14, w3	gemeente warmond		oosteinde, wasbeeklaan
t15	gemeente voorhout		loosterweg-jacoba van beierenweg-herenstraat-rijnsburgerweg (tot bocht)
projecten op traject 15 (T15)			
t15, v1	gemeente voorhout	gemeente	loosterweg
t15, v2	gemeente voorhout		J. van Beierenweg
t15, v3	gemeente voorhout		Herenstraat
t15, v4	gemeente voorhout		rijnsburgerweg
t16	gemeente rijnsburg	gemeente	rijnsburgerweg-voorhouterweg
t17	gemeente noordwijk		nieuwe offemweg-herenweg-zwarteweg
t18	gemeente noordwijk		leeweg-achterweg
t19	gemeente noordwijk	provincie	N205
t20	gemeente noordwijk/katwijk	provincie	N206

Tabel 2 Overzicht laantrajecten regionale laanbeplanting

### 5.3 Verdeling stimuleringsbijdrage per traject / project

Bij de onderstaande verdeling is aangegeven welk percentage van de uitvoeringskosten gesubsidieerd kan worden. Zoals in de meerjarenbegroting (zie bijlage) en in tabel 4 is aangegeven gelden echter subsidieplafonds, waardoor niet in alle gevallen het onderstaande percentage van de totale uitvoeringskosten gesubsidieerd kan worden. De genoemde trajectnummers komen overeen met de trajecten zoals weergegeven in figuur 3, het regionale beplantingsplan.

Bij de prioriteitstelling is het versterken van het regionale landschap het voornaamste uitgangspunt. Met name de doorgaande wegen op voormalige strandwallen, maar ook hedendaagse aansluitende wegtracés hebben de hoogste prioriteit. Het aanbrengen van wegbeplanting langs deze wegen draagt, met name vanuit landschappelijk, esthetisch, ecologisch en in beperkte mate vanuit recreatief oogpunt, bij aan het versterken van het regionale landschap.

Traject	Gemeente	Prioriteit. Subsidiecategorie
t1	Noorwijkerhout	70%
t2	Noorwijkerhout	70%
t3	Noorwijkerhout	70%
t4	Noorwijkerhout	30%
t5	Noorwijkerhout	30%
t6	Hillegom	50%
t7	Hillegom	70%
t8	Hillegom	70%
t9	Lisse	70%
t10	Lisse	70%
t11	Lisse	50%
t12	Lisse	30%
t13	Sassenheim	70%
t14	Warmond	70%
t15	Voorhout	70%
t16	Rijnsburg	70%
t17	Noordwijk	70%
t18	Noordwijk	70%
t19	Noordwijk	70%
t20	Katwijk	70%

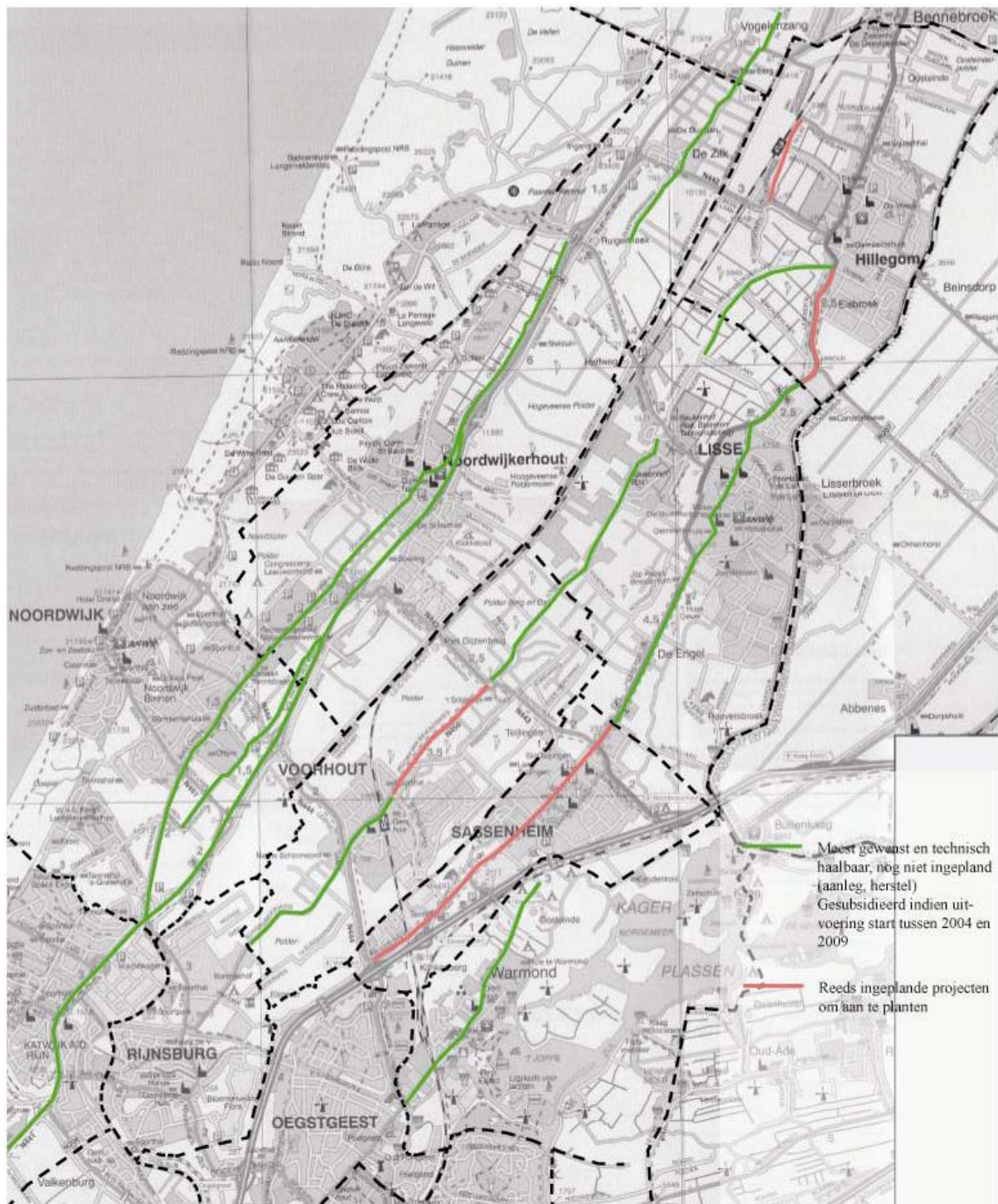
Tabel 3 Overzicht bijdrage stimuleringssubsidie

### 5.4 Fasering

In de onderstaande tabel is de fasering opgenomen. Deels is de aanleg van wegtracés reeds op de uitvoeringsagenda gezet, deels wordt er gestimuleerd om wegtracés die bij kunnen dragen aan het versterken van het regionale landschap op de uitvoeringsagenda te zetten. Per traject is een indicatie aangegeven van het maximale uitvoeringsbudget. Deze bedragen kunnen bijgesteld worden, bijvoorbeeld doordat bepaalde wegtracés in een bepaald jaar niet uitgevoerd worden. Dit verandert dan weer de hoogte van de budgetten voor projecten die wel tot uitvoering komen. Het doel van deze flexibele constructie is het efficiënt inzetten van het totaalbudget voor daadwerkelijke uitvoering. De indicatieve maximale uitvoeringsbudgetten zijn bepaald aan de hand van een aantal wegingsfactoren, namelijk de prioriteit voor de regio, de lengte van het betreffende traject en de kans dat er daadwerkelijk uitgevoerd kan worden.

aandachtspunten en fasering				
Traject, projecten	Gemeente	Aandachtspunten	Fasering	Subsidieplafond pe traject
t1	Noorwijkerhout	communicatie richting gemeente bloemendaal	2005-2007#	€ 97.966
t2	Noorwijkerhout		2007-2009#	€ 146.949
t3	Noorwijkerhout	Deels provinciaal beheer, deels uitvoering vanuit provincie. Communicatie met provincie ZH	2005-2007#	€ 48.983
t3, nh1	Noorwijkerhout	centrum(plan) upgraden, victoriweg en herenweg, trace verleggen, 2005-2006	2005-2006*	
t3, nh2	Noorwijkerhout	aan beide kanten reeds beplanting		
t4	Noorwijkerhout			€ 14.695
t5	Noorwijkerhout			€ 14.695
t6	Hillegom			€ 24.492
t6, h1	Hillegom	2e loosterweg	2006*	
t6, h2	Hillegom	1e loosterweg	2004*	
t6, h3	Hillegom	is aangeplant		
t7	Hillegom			€ 181.723
t7, h4	Hillegom	grote delen onbeplant, mogelijkheden. Afstemmen met Lisse	2005*	
t7, h5	Hillegom	Onderdeel reconstructie, evt. profiel aanpassen voor bomen	2004*	
t8	Hillegom	Smalle, onbeplante dijk, beperkte ruimte. Wordt opgeknapt in kader project van project gemeente Hillegom;	2007-2009#	€ 48.983
t9	Lisse		2007-2009#	€ 146.949
t9i1	lisse	bestaande beplanting voort zetten naar veenenburgerlaan, evt. haagbeplanting indien ruimte te beperkt		
t9i2	lisse	versterken, met name vanaf essenlaan tot voorhout. Mogelijk door ruimtegebrek haag aanplanten		
t10	Lisse	deels verbeteren en aanvullen, deels aanplanten, veel kabels en leidingen in plantstrook aanwezig. Deels prov. uitvoering	2007*	€ 97.966
t10, i1	Lisse	een bomenrij in parkeerstrook tussen rijbaan en fietspad, structuur doortrekken vanuit sassenheim van makelaar mens tot grens sassenheim wordt bij komende reconstructie aangepast		
t10, i2	lisse	eiken, deel tussen nassastraat en gemeentehuis mogelijk aanpassen bij reconstructie		
t11	lisse	rommelige inrichting, reconstructie volgt. Bij reconstructie profiel mogelijk aanpassen voor laanbeplanting		€ 24.492
t12	lisse	beplanting handhaven en waar mogelijk versterken		€ 29.390
t13	Sassenheim	deels prov. beheer, deels uitvoering vanuit prov. ZH. Communicatie met provincie		€ 132.740
t13, s1	Sassenheim	een bomenrij in parkeerstrook tussen rijbaan en fietspad, structuur doortrekken naar lisse	2004-2005*	
t13, s2	Sassenheim	tweezijdige bomenrij op trottoir	2004-2005*	
t13, s3	Sassenheim	afstemmen op ontwikkeling bouwplan Langeveld, eenzijdige bomenstructuur tussen rijbaan en fietspad. Tussen 2005 - 2006	2005-2006*	
t13, s4	Sassenheim	tweezijdige bomenrij tussen rijbaan en fietspad, zsm	2004-2005*	
t13, s5	Sassenheim	doortrekken richting voorhout, bomen vlak langs damwand	2004-2005*	
t14	Warmond		2005-2007#	€ 97.966
t14, w1	Warmond	staat laanbeplanting, geen eenheid. Is project in voorbereiding. Voorkeur smalle bomen, hoog opgesnoeid		
t14, w2	Warmond	staat laanbeplanting, geen eenheid. Is project in voorbereiding. Voorkeur smalle bomen, hoog opgesnoeid		
t14, w3	Warmond	in bocht (oosteinde/wasbeeklaan) ruimere plantafstand ivm verkeersveiligheid. Wasbeeklaan nog geen beplanting.		
t15	Voorhout		2007-2009#	€ 216.497
t15, v1	Voorhout	zeer smalle berm direct naast bollengrond. Vergunning nodig als er iets aan weg gebeurt.		
t15, v2	Voorhout	wordt aangeplant, voorbeeldpilot. Haag met bomen tussen weg en fietspad, vergunning nodig	2003*	
t15, v3	Voorhout	mogelijk afsluiten voor verkeer, dan reconstructie mogelijk??		
t15, v4	Voorhout	in begin bomen, later struiken. Mogelijk bomen doortrekken.		
t16	Rijnsburg	wegbermen dicht op particuliere grond, te smal voor laanbeplanting, geen intensies om wegprofiel te veranderen		€ 48.983
t17	Noordwijk	deels alleen haag, bomen ertussen mogelijk??	2005-2007#	€ 97.966
t18	Noordwijk		2007-2009#	€ 48.983
t19	Noordwijk	onsamenhangend, aanvullen met bomen. Afstemmen met Katwijk. Provinciale uitvoering, communicatie naar Prov. ZH	2007-2009#	
t20	katwijk/noordwijk	onsamenhangend, aanvullen met bomen. Afstemmen met Noordwijk. Provinciale uitvoering, communicatie naar Prov. ZH	2007-2009#	
Totale uitvoeringsbudget per jaar, met uitzondering van 2004. Hoger budget in 2004 vanwege de grote hoeveelheid opstartende projecten				€ 249.684
Totale uitvoeringsbudget 2004-2009 (afhankelijk van jaarlijkse subsidieplafonds van uitkerende partijen)				€ 1.567.440
* Reeds in overleg met gemeenten in de uitvoeringsplanning gezet				
# Actietraject, stimuleren om op de uitvoeringsagenda te zetten				
Jaarlijks budget voor overleg, planvorming en coördinatie (3% van totale uitvoeringsbudget)				€ 7.837

Tabel 4 Fasering



Figuur 4 Uitvoeringsplan, meest kansrijke en wenselijke wegtracés voor realisatie 2004-2009

### 5.5 Uitvoeringspilot

In Voorhout is eind 2003 op de Jacoba van Beierenweg laanbeplanting gerealiseerd in combinatie met haagbeplanting. Dit project valt binnen de aangewezen laanbeplantingen in het regionale beplantingsplan onder de hoogste prioriteit. Er is aangeplant met iepen, een streekeigen boomsoort die tevens als voorkeurssoort wordt geadviseerd in dit uitvoeringsplan. De laanbeplanting is gecombineerd met de aanplant van esdoorn in haagvorm.



Figuur 5 Iepen en esdoorn (haag) in een stedelijk profiel, J. van Beierenweg te Voorhout

## 6. Aanloopmaatregelen aanleg, beheerlijnen

### 6.1 Richtlijnen naar beheer

- Bij aanplant is communicatie met de wegbeheerder van belang. De wegbeheerder dient garant te staan voor het onderhoud;
- Op de plekken waar waardevolle zichtlijnen zijn de bomen hoger opkronen;
- Vormsnoei, de eerste 10 jaar jaarlijks. Hierbij het nastreven van een voldoende lange takvrije stam. Tevens is vormsnoei bij jonge bomen van belang zodat in een later stadium dure en tijdrovende ingrepen worden voorkomen;
- Bij de aanplant van struweel zal het onderhoud gewoonlijk bestaan uit het één keer in de ongeveer vijf jaar laag bij de grond afzetten van de begroeiing (het aantal jaren is onder andere afhankelijk van de soorten die worden aangeplant en de situatie ter plaatse). Staan er boomvormers in het struweel, dan worden die als hakhout beheerd, wat betekent dat ze minimaal een keer in de acht jaar worden afgezaagd. Dit gebeurt bij voorkeur op een centimeter of dertig boven de grond, waardoor stoven of stobbes ontstaan;
- De frequentie van het knippen van een haag zal onder meer afhangen van de situatie ter plekke betreffende verkeersveiligheid. Voor de natuurwaarde is het gunstig dat een haag zo weinig mogelijk gesnoeid wordt, waarbij dat snoeien dan zeker niet plaats moet vinden in de broedtijd. Vooral in meidoornhagen komen vaak veel vogelnesten voor;
- De knobomen die in het gebied staan zijn vrijwel uitsluitend knotwilgen. Deze kunnen het beste een keer in de ongeveer 4 jaar geknot worden. Het is mogelijk een jaar na de knotbeurt de takkenprui uit te dunnen ('stikken'), maar dat is niet beslist noodzakelijk. Het maakt de volgende knotbeurt weliswaar gemakkelijker, maar gaat ten koste van de natuurwaarde;
- Bij elk onderhoud is het belangrijk dat het niet voor grote lengtes wegbeplanting tegelijkertijd plaatsvindt. Zorg voor een afwisseling van gesnoeide, geknipte of geknotte gedeelten met delen die op dat moment niet worden verzorgd. Een goede oplossing is ook het aanpakken van één kant van de weg in het ene jaar en de andere kant een jaar later;
- Voor de natuurwaarde is het gunstig wanneer ook de onderbegroeiing niet te strak wordt beheerd. Dit geldt met name op die plaatsen waar de wegbeplanting een rol speelt in ecologische verbindingen. Probeer daar altijd een deel van de kruidenvegetatie ongemoeid te laten, zodat de wegbeplanting dekking en voedsel blijft bieden.

### 6.2 Benodigde vergunningen

Indien aangeplant wordt op waterkerende elementen, zoals dijken, of langs waterkanten is meestal een vergunning noodzakelijk. In deze gevallen moet contact worden opgenomen met 'Het Keur', de regelgevende kant van het Waterschap.

Overige vergunningen kunnen noodzakelijk zijn als laanbomen worden aangeplant in de buurt van molens, waarbij het windrecht speelt.

### 6.3 Communicatieplan

Ter voorbereiding op de aanleg van de regionale laanbeplanting en tijdens de aanleg is communicatie van groot belang. Hier volgt een opsomming van belangrijke aandachtspunten op het gebied van communicatie. Hiervoor is een onderscheid gemaakt tussen het SDB en de gemeenten:

#### *Samenwerkingsorgaan Duin- en Bollenstreek*

- Het Dagelijks Bestuur van het SDB zal op vrijdag 13 februari 2004 het voorstel behandelen om akkoord te gaan met het uitvoeringsplan regionale laanbeplanting Duin- en Bollenstreek 2004-2009. Indien aanpassingen zijn gewenst wordt van het SDB verwacht deze te verwerken en de nadere projectvoortgang te communiceren met de betrokken gemeenten;
- Afstemming met projecten in het kader van het offensief van Teylingen;
- Overname en voortgang van het project regionale laanbeplanting. Zie hiervoor de projectmap CULT 1, laanbeplantingen;
- Jaarlijks overleg en coördinatie van het project regionale laanbeplanting. Hiervoor zijn de budgetten voor planvorming zoals in de begroting van dit uitvoeringsplan zijn opgenomen richtinggevend;

- Eind 2007 een aanvullende SGB aanvraag indienen voor de projecten waarvan de uitvoering gepland is in 2008 en 2009. Dit kan pas als de jaarlijkse subsidieplafonds in de staatscourant zijn gepubliceerd. Informatie hieromtrent bij de Dienst Landelijk Gebied Zuid-Holland;
- Jaarlijks stimuleren van aanvragen volgens fasering zoals weergegeven in dit uitvoeringsplan.

#### *Gemeenten*

- Jaarlijks communiceren van uit te voeren laanbeplantingen d.m.v. het invullen van aanvraagformulieren die in dit uitvoeringsplan zijn bijgevoegd. De aanvraagperiode loopt jaarlijks van 1 september tot 31 januari en geschiedt bij het SDB. Het invullen van de aanvraagformulieren is noodzakelijk voor het verkrijgen van de SDB bijdrage van de stimuleringssubsidie;
- Jaarlijks indienen van aanvragen voor het verkrijgen van SGB subsidie en contrafinanciering van de Provincie Zuid-Holland, Dit geschiedt volgens de procedure zoals omschreven in de bijlagen van dit uitvoeringsplan.
- In gevallen waar particuliere tuinen dicht langs de weg liggen en de aanplant van bomen nagenoeg onmogelijk maken is het wellicht zinvol om particulieren op de hoogte te stellen van de stimuleringssubsidie erven en hagen, deze subsidie geldt uitsluitend voor landelijk gebied. Groene structuren kunnen m.b.v. deze regeling mogelijk doorgezet worden op particuliere gronden. Informatie hieromtrent is te verkrijgen bij Landschapsbeheer Zuid-Holland;
- Indien uitvoering geschiedt tot aan een gemeentegrens wordt van de gemeenten verwacht te communiceren met aanliggende gemeenten over logische aansluitingen.

## Samenvatting

De Duin- en Bollenstreek wordt gekenmerkt door een grote verscheidenheid van het landschap op een relatief klein oppervlak, waarin veel functies samenkomen. De oorspronkelijke landschappelijke structuur is, mede door ruimteclaim van de verschillende functies, in de loop der tijd vervaagd. Om het landschap leesbaar te maken zijn herkenbare landschappelijke structuren van groot belang. Dit uitvoeringsplan biedt een basis voor de ontwikkeling van herkenbare landschappelijke structuren in de vorm van wegbeplanting, met name laanbomen en mogelijk struweel en haagbeplanting. Van oorsprong hebben deze wegbeplantingen gestaan langs de doorgaande wegen van Haarlem richting Leiden op de hogere strandwallen. Met name langs deze wegen, maar ook langs aansluitende hedendaagse wegen, is de ontwikkeling van wegbeplanting gewenst.

Het uitvoeringsplan regionale laanbeplanting Duin- en Bollenstreek is opgesteld in het kader van het Pact van Teylingen en het landschapsbeleidsplan Duin- en Bollenstreek. Het 'Pact van Teylingen' is een bundeling van afspraken die tot doel hebben het landschap te versterken. Een van de producten die is voortgekomen uit het Pact van Teylingen is het landschapsbeleidsplan voor de Duin- en Bollenstreek. Het project regionale laanbeplanting is een deelproject uit het landschapsbeleidsplan Duin- en Bollenstreek. Het uitvoeringsplan regionale laanbeplanting is geschreven voor een uitvoeringstermijn van 6 jaar, van 2004 tot 2009.

Het doel van het uitvoeringsplan regionale laanbeplanting is de realisatie van ongeveer 75 kilometer laanbeplanting ter versterking van het landschap in de Duin- en Bollenstreek, met het uitgangspunt dat ten minste 25 kilometer dubbelzijdige laanbeplanting daadwerkelijk uitgevoerd wordt tussen 2004 en 2009. In het uitvoeringsplan zijn, zoals voorgesteld in het landschapsbeleidsplan, tevens locaties voor mogelijk toekomstige stopplaatsen opgenomen. In overleg met de betrokken gemeenten is geadviseerd om het project stopplaatsen in een later stadium als apart project op de agenda te zetten. Binnen de geraamde uitvoeringskosten zoals geformuleerd in het landschapsbeleidsplan is geen rekening gehouden met de aanlegkosten van stopplaatsen. Momenteel is het speerpunt om het beschikbare budget efficiënt in te zetten voor de uitvoering van regionale laanbeplanting. Wel is de situering van de stopplaatsen in het uitvoeringsplan vastgelegd, om hier bij aanplant van de laanbeplantingen rekening mee te kunnen houden.

De belangrijkste laantracés die in de uitvoeringsplanning zijn opgenomen zijn de Noordwijkse route van De Zilk tot Katwijk, De Voorhoutse route van Hillegom via de Keukenhof door Voorhout richting Rijnsburg en de Sassenheimse route van Hillegom door Lisse en Sassenheim. Door Warmond is nog een belangrijk uitvoeringstraject gelegen welke doorloopt richting Oegstgeest. Om te komen tot een samenhangende regionale laanbeplanting is een assortiment van streekeigen boomsoorten opgesteld waarmee de geplande laantracés aangeplant dienen te worden. Hierbij zijn zomereik, hollandse iep en linde de voorkeursoorten. Bij de aanplant van lanen zijn tevens richtlijnen opgesteld om te komen tot een regionale laanstructuur die optimaal landschappelijk ingepast wordt. Er wordt ten eerste rekening gehouden met de waardevolle open ruimten in de Duin- en Bollenstreek, hier wordt een afwijkende plantafstand of een onderbreking van het betreffende laantraject voorgesteld. Naast richtlijnen voor plantafstanden zijn er richtlijnen opgesteld voor profielen. Zo wordt er bijvoorbeeld geadviseerd om aan te planten in gelijkzijdige profielen waarbij een evenwichtige kroonopbouw bij de bomen zal ontstaan. In het regionale beplantingsplan zijn tevens oost-west structuren aangegeven die een belangrijke ecologische betekenis hebben en zijn richtlijnen opgesteld hoe hierop aan te sluiten. Er wordt gestreefd naar een optimale ecologische waarde van de te ontwikkelen regionale laanstructuur. Overige richtlijnen gelden voor kabels en leidingen en beheer.

De aanleg van laanbeplantingen is opgenomen in een projectplanning, waarbij de geplande uitvoering over 6 jaar gefaseerd is. Per project is een maximale stimuleringsbijdrage vastgesteld, afhankelijk van de prioriteit voor de regio. Lanen met de hoogste prioriteit komen in aanmerking voor een stimuleringsbijdrage van 70%, lanen die wel binnen het regionale kader vallen maar een lagere prioriteit hebben worden respectievelijk met 50% en 30% gestimuleerd. Jaarlijks zullen aanvragen voor een stimuleringsbijdrage door het Samenwerkingsorgaan Duin- en Bollenstreek (SDB) getoetst worden aan gestelde randvoorwaarden.



Het totaalbudget voor de uitvoering van laanbeplanting tussen 2004 en 2009 sluit aan bij de uitvoeringsraming van het landschapsbeleidsplan aangezien bij het maken van reserveringen reeds van deze € 1.600.000 is uitgegaan. De begroting is gebaseerd op 25% financiering vanuit het SDB, 25% contrafinanciering als provinciale bijdrage en 50% vanuit de (rijks)Subsidie Gebiedsgericht Beleid als dragers van de uitvoeringskosten. Deze budgetten zijn naar prioriteit en kans van daadwerkelijke uitvoering verdeelt over de verschillende deelprojecten, waarbij (jaarlijks) subsidieplafonds gelden.

Er wordt van de gemeenten als uitvoerende partij verwacht dat afstemming plaats vindt met aanliggende gemeenten. Het Samenwerkingsorgaan Duin- en Bollenstreek zorgt als coördinerende partij eveneens voor een optimale afstemming, stuurt aan en draagt tevens zorg voor een uitvoering passende binnen het beleid en de richtlijnen zoals geformuleerd in het uitvoeringsplan. Het project stopplaatsen zal gedurende de uitvoeringstermijn van de regionale laanbeplanting als apart project op de agenda worden gezet, waarbij het onderdeel stopplaatsen uit het uitvoeringsplan laanbeplanting richtinggevend is.

## Literatuur

- Bakker, T.M.W., J.A. Klijn en F.J. van Zadelhof, Duinen en duinvalleien, een landschapsecologische studie van het Nederlandse duingebied (Wageningen 1979).
- Barend, S. e.a. red., Het Nederlandse landschap. Een historisch-geografische benadering (Utrecht 2000).
- Beenakker J.J.J.M. e.a., red., Rondom Dever. Opstellen ter gelegenheid van het 25-jarig bestaan van de Stichting Dever (1988).
- Beenakker, J.J.J.M., Lisse op de grens van droog en nat (z.pl, 1993)
- Beenakker, Jan e.a. red., De Duin- en Bollenstreek in 'Caert' gebracht (Lisse 2001).
- Beenakker, Jan, 'De Duin- en Bollenstreek: een cultuurhistorische 'schatkamer'. Historisch-Geografisch Tijdschrift 19 (2001) 1-10.
- Beenakker, Jan en Reinout Rutte red., De Duin- en Bollenstreek in vogelvlucht. Landschap, leven en werken omstreeks 1800. (Leiden 2003).
- Bosch en Slabbers, De Duin- en Bollenstreek, een landschap van betekenis. Landschapsbeleidsplan Duin- en Bollenstreek. (Leiden 1997).
- Harde, M. de en H van Triest red., Jonge landschappen 1800-1940: het recente verleden in de aanbidding (Utrecht 1994).
- Keuning, K.J.B., Geschiedenis van de wegen tussen Rijn en IJ (Haarlem 2000).
- Oerlemans, Hans, Landschappen in Zuid-Holland (Den Haag 1992).
- Provincie Zuid-Holland, Cultuurhistorische Hoofdstructuur Zuid-Holland regio Duin- en Bollenstreek. Kaartrapportage. (Den Haag 2002).
- Provincie ZH, Samenwerkingsorgaan Duin- en Bollenstreek, Samenwerkingsorgaan Leidse Regio, Cluster bollen-vaste plantenteelt en toerisme Duin- en Bollenstreek, Natuur- en Milieuverenigingen Duin- en Bollenstreek, Hoogheemraadschap van Rijnland, Veehouderij, Pact van Teylingen – een toekomstperspectief voor de Duin- en Bollenstreek (26 maart 1996)
- Rutte, Reinout, 'Buitenplaatsen in de Duin- en Bollenstreek'. Historisch-Geografisch Tijdschrift 20 (2002) 41-52. (eind jan definitief)
- Vista, Open geest, landschaponderzoek van het project Revitalisering Open Landschap. (mei 2003)
- VVV / ANWB, Toeristische autoroutes midden Nederland. (2003)

## BIJLAGEN

- Bijlage 1           Regeling stimuleringsbijdrage
- Bijlage 2           Aanvraagformulieren en aanvraagprocedure subsidie
- Bijlage 3           Overzicht jaarlijkse budgetten regionale laanbeplanting
- Bijlage 4           Inventarisatie wegbeplantingen

## Bijlage 1 Regeling stimuleringsbijdrage

- Doel subsidiëring
- Voor wie geldt de stimuleringssubsidie
- Aanvraagprocedure
- Hoogte van de stimuleringsbijdrage
- Voorwaarden stimuleringssubsidie regionale laanbeplanting Duin- en Bollenstreek

### *Doel subsidieregeling*

De Duin- en Bollenstreek heeft een rijk cultuurhistorisch landschap met een heel streekeigen karakter. Het overgrote deel daarvan wordt bepaald door bollenvelden, weidegronden en natuurgebieden.

Daarnaast zijn ook kleinere elementen in het landschap te onderscheiden zoals lanen, houtwallen, bossingels, erven en hagen. Deze elementen versterken de samenhang en identiteit van het landschap en hebben vaak een grote waarde voor de natuur.

In de loop van de tijd hebben veel van deze landschappelijke elementen hun oorspronkelijke functie verloren en zijn, mede door verstedelijkingsdruk, sterk versnipperd. Ze worden minder of niet meer onderhouden en verdwijnen uit het landschap. Het gevolg hiervan is het ontstaan van een veel eentoniger landschap, het verloren gaan van de streekidentiteit en minder samenhang. Om de identiteit van het landschap van de Duin- en Bollenstreek te behouden is het daarom belangrijk dat deze streekeigen landschapselementen extra aandacht krijgen. Deze subsidieregeling is bedoeld om de aanleg en herstel van regionale laanbeplanting door gemeenten te stimuleren, eventueel gecombineerd met onderbeplanting in de vorm van hagen.

### *Voor wie geldt de stimuleringssubsidie*

De subsidieregeling 'regionale laanbeplanting 2004-2009' is bestemd voor de 10 gemeenten op het grondgebied van de Duin- en Bollenstreek. Bent u een gemeente en vallen de te realiseren of te herstellen projecten binnen de in dit rapport op de kaart (regionaal beplantingsplan) aangegeven tracés voor regionale laanbeplanting, dan kunt u een aanvraag indienen bij het SDB, de Provincie Zuid-Holland en de Dienst Landelijk Gebied. Zie hiervoor de volgende paragraaf.

Ter aanvulling willen wij vermelden dat er voor erven en hagen reeds een subsidieregeling actief is. Deze subsidie is door particulieren en/of agrariërs aan te vragen bij Landschapsbeheer Zuid-Holland.

### *Aanvraagprocedure*

De hieronder beschreven procedure betreft de aanvraag van de SDB bijdrage:

In de bijlage van dit uitvoeringsplan zijn aanvraagformulieren opgenomen waarop jaarlijks de projecten kunnen worden ingevuld die vallen binnen het kader regionale laanbeplanting. De aanvraagperiode bij het SDB loopt jaarlijks van 1 september tot 31 januari, dit is dus de periode waarin de aanvragen voor een opvolgend jaar ingediend moeten worden. Na ontvangst van het aanvraagformulier door de verstrekker van de stimuleringsbijdrage, de afdeling RBC van het SDB, krijgt u een ontvangstbevestiging. De ingevulde subsidieaanvraagformulieren worden door het SDB op inhoud en volledigheid getoetst. Het Dagelijks Bestuur van het Samenwerkingsorgaan Duin- en Bollenstreek besluit welke projecten daadwerkelijk voor subsidie in aanmerking komen en wat de uiteindelijke hoogte van de stimuleringsbijdrage is. Tevens zal het SDB jaarlijks initiatieven stimuleren en coördineren van projecten en trajecten waarvoor afspraken reeds zijn vastgelegd in hoofdstuk 5.3 van het uitvoeringsplan. Jaarlijks worden subsidieplafonds vastgesteld waardoor het mogelijk is dat de hoogte van de in dit rapport vastgelegde maximum bedragen afwijkt.

De reactie op de aanvraagformulieren, het besluit, wordt jaarlijks op uiterlijk 1 maart door het SDB bekend gemaakt. In navolging van het besluit verstrekt het SDB het beschikbare gemeentegeld. De gemeenten vragen de bijdrage van de Provincie Zuid Holland (contrafinanciering) en de SGB subsidie (Dienst Landelijk Gebied en Provincie Zuid-Holland) zelf aan. Zie voorwaarde A op de volgende bladzijde en bijlage 2.

### *Hoogte van de stimuleringsbijdrage*

De hoogte van de SDB bijdrage is afhankelijk van een aantal factoren. Ten eerste is op de kaart in hoofdstuk 4.1 aangegeven welke prioriteit de betreffende laanbeplanting voor het versterken van het regionale landschap heeft. In hoofdstuk 5.2 zijn de beschikbare budgetten voor te realiseren laanbeplanting onderverdeelt naar prioriteit. Per prioriteit is een procentuele bijdrage vastgesteld, met hieraan gekoppeld een maximum. Afhankelijk van de prioriteit is 30%, 50% of 70% van de kosten voor aanleg of herstel subsidiabel. Het gaat hierbij om kosten voor arbeid en materiaalkosten, getoetst aan door het SDB vastgestelde normbedragen. De subsidie kent jaarlijks een plafond, wat het maximum bedrag betekent dat uitgekeerd kan worden. In het uitvoeringsplan zijn de jaarlijkse subsidieplafonds aangegeven. Deze subsidieplafonds betreffen een indicatie waarbij de SGB bijdrage en contrafinanciering van de Provincie ZH zijn opgeteld, deze kunnen bij aanvraag echter afwijken van de inschatting. Jaarlijks kunnen de subsidieplafonds worden gewijzigd. Een aanleiding voor een wijziging

kan zijn dat vanuit een provinciale of rijkssubsidie niet of minder geld verstrekt wordt dan in de begroting is opgenomen. Het SDB behoudt zich het recht om in dergelijke situaties de subsidieplafonds bij te stellen.

Het SDB heeft reeds een aanvraag voor SGB subsidie ingediend, op basis waarvan de hoogte van deze rijksbijdrage voor projecten waarvan de uitvoering start tussen 2004 en 2007 wordt bepaald. Tevens is de provincie ZH bekend gemaakt met de begroting van het project laanbeplanting. Echter SGB subsidie en contrafinanciering vanuit de Provincie ZH moet per project door de gemeenten zelf aangevraagd worden. De exacte bijdrage wordt naar aanleiding van deze aanvragen door de verstrekker van de betreffende subsidie bepaald. De aanvraagprocedure is omschreven in bijlage 2. De SGB bijdrage kan middels de in bijlage 2 bijgevoegde machtiging via het SDB worden aangevraagd.

*Voorwaarden stimuleringssubsidie regionale laanbeplanting Duin- en Bollenstreek*

#### **A De aanvrager**

1. De bijdrage bestaat uit 3 onderdelen, te weten:
  - a. SGB, Subsidie Gebiedsgericht Beleid, deze rijkssubsidie wordt behandeld door de Dienst Landelijk Gebied (DLG) en de Provincie Zuid-Holland. De aanvraag van een reservering en het verkrijgen van akkoord voor deze subsidie is reeds door het SDB gedaan. De gemeenten worden gevraagd om het SDB te machtigen waardoor het indienen van aanvraagformulieren voor het verkrijgen van subsidie door het SDB bij de DLG geschiedt. Deze constructie is efficiënter dan iedere gemeente apart een aanvraag te laten doen. Tevens houdt deze regeling in dat de verantwoordelijkheid van het besteden van de budgetten bij het Rijk en de uitvoerende partij ligt;
  - b. Contrafinanciering Provincie Zuid-Holland. De Provincie ZH is door het SDB reeds op de hoogte gesteld van de meerjarenbegroting regionale laanbeplanting. De gemeenten dienen aanvragen voor contrafinanciering zelf in bij de Provincie Zuid-Holland. Dit kan in het kader van de ASV (Algemene Subsidie Verordening) en POP. Zie hiervoor de aanvraagprocedure in bijlage 2;
  - c. Bijdrage vanuit SDB, gemeentegeld. Deze aanvraag geschiedt rechtstreeks bij het SDB. Aanvraagformulieren hiervoor zijn bijgevoegd in dit uitvoeringsplan regionale laanbeplanting (bijlage 2) en verkrijgbaar bij het SDB, afdeling Ruimtelijke Ordening.

#### **B Algemene voorwaarden en verklaringen voor de aanvraag van een stimuleringsbijdrage regionale laanbeplanting**

1. De aanvrager verklaart zich bereid tot nakoming van de voorwaarden en verplichtingen in geval hem de verzochte bijdrage wordt toegekend alsmede van de aan de toekenning verbonden nadere voorschriften;
2. De aanvrager verklaart dat de beplanting waar deze aanvraag betrekking op heeft, nog niet is aangelegd;
3. De stimuleringsbijdrage regionale laanbeplanting zal niet worden uitgekeerd indien na controle blijkt dat de beplanting reeds voorafgaand aan de aanvraag is aangelegd;
4. De aanvrager verklaart dat voor de aan te leggen laanbeplanting geen andere subsidievormen zijn aangevraagd dan wel reeds zijn verstrekt;
5. De aanvrager verklaart de beplanting tenminste 15 jaar in stand te houden. In geval de betreffende laanbeplanting binnen deze termijn wordt verwijderd is de verstrekker van de stimuleringsbijdrage gerechtigd tot terugvordering van de verstrekte bijdrage;
6. De aanvrager verklaart akkoord te gaan met de betreffende aanplant op de betreffende grond die zij in beheer heeft;
7. De aanvrager verklaart zich akkoord met het uitsluitend aanplanten van soorten zoals genoemd in paragraaf 4.1.3 van dit uitvoeringsplan bij de aan te leggen laanbeplanting. De verstrekker van de stimuleringsbijdrage behoudt zich het recht om bij aanplant van afwijkende soorten te beoordelen of de hoogte van de stimuleringsbijdrage bijgesteld wordt, tevens het recht om de hoogte van de bijdrage in dit geval te verminderen;
8. De aanvrager verklaart zich aan de richtlijnen zoals opgesteld in paragraaf 4.2 te houden. Indien dit niet mogelijk blijkt wordt een goede motivatie verwacht. Blijkt de motivatie

onvoldoende en niet gegrond, dan behoudt het SDB het recht om hier financiële consequenties aan te verbinden.

9. De aanvrager verklaart dat de aanvraag uitsluitend betrekking heeft op de aanleg van meerjarige bomen, de eventuele beschermings- en bevestigingsmaterialen, eventueel haag of struweel als onderbeplanting en de kosten van arbeid, benodigd voor de aanleg;
10. De aanvrager verklaart dat de aanvraag past binnen het kader van het uitvoeringsplan regionale laanbeplanting 2004-2009, daarmee ook binnen het kader van het Landschapsbeleidsplan Duin- en Bollenstreek en het Pact van Teylingen.
11. De aanvrager verklaart bij uitvoering van de laanbeplanting, indien verstrekking van een stimuleringsbijdrage heeft plaatsgevonden, zelf verantwoordelijk te zijn voor schade die wordt toegebracht aan derden;

### **C Verplichtingen, verbonden aan het verlenen van de bijdrage**

1. De aanvrager voegt een uitvoeringsraming van de aan te leggen laanbeplanting bij het aanvraagformulier. Het SDB behoudt zich het recht om de bedragen in de uitvoeringsraming te beoordelen en eventueel aan te passen naar marktconforme bedragen;
2. De aanvrager verklaart uiterlijk drie maanden na realisatie een overzicht van daadwerkelijk gemaakte uitvoeringskosten in te dienen bij de verstrekker van de stimuleringsbijdrage.
3. De bijdrage wordt toegekend onder de bepaling dat de aanleg van de laanbeplanting start tussen week 16 van 2004 en week 52 van 2009;
4. Uitbetaling van de bijdrage geschiedt nadat de aanvraag door de verstrekker akkoord is bevonden;

### **D Informatie betreffende deze aanvraag**

1. De stimuleringsbijdrage wordt financieel mogelijk gemaakt door het SDB, de Provincie Zuid-Holland en Dienst Landelijk Gebied in het kader van de uitvoering van het 'Pact van Teylingen' (1996) en het Landschapsbeleidsplan Duin- en Bollenstreek (1997);
2. Het indienen van het aanvraagformulier geeft nog geen direct recht op de verzochte bijdrage;
3. Acceptatie van de aanvraag door het SDB, de Provincie Zuid-Holland en Dienst Landelijk Gebied kan alleen plaatsvinden indien het budget toereikend is, de aanvraag volledig is ingevuld en ondertekend en voorzien van de vereiste bijlagen, tevens als de aanvraag binnen de gestelde aanvraagtermijn is ingediend en aan de beleidsuitgangspunten voldoet;
4. De aanvraag dient betrekking te hebben op in de Duin- en Bollenstreek gelegen of geplande laanbeplanting, die vallen binnen de aangewezen subsidiabele trajecten zoals aangeduid in het uitvoeringsplan regionale laanbeplanting 2004-2009;
5. De aanvraag dient betrekking te hebben op de aanleg of het herstel van laanbeplanting;
6. Aanvragen kunnen worden ingediend door de 10 gemeenten op het grondgebied van de Duin- en Bollenstreek;
7. De te verlenen SDB bijdrage wordt bepaald aan de hand van de lengte van de te beplanten of te herstellen laan, alsmede het benodigd aantal bomen en de daarvoor geldende normbedragen. De eventueel benodigde inboet voor de eerste 15 jaar na aanplant kan middels een vast percentage van 2% op de totale uitvoeringskosten in de uitvoeringsraming meegenomen worden;
8. De maximale bijdrage per aanvraag is indicatief opgenomen in het uitvoeringsplan regionale laanbeplanting 2004-2009 en is mede bepaald aan de hand van het regionale belang van het betreffende laantraject. De SGB subsidie en contrafinanciering van de Provincie ZH, waarvan de hoogte van de bijdrage apart wordt bepaald, zijn in de indicatieve maximale bijdrage opgenomen.

### **Verklaring gebruikte begrippen in voorwaarden**

Stimuleringsbijdrage: hieronder verstaan wij de bijdrage afkomstig van het SDB (gemeentegeld), de provinciale bijdrage (contrafinanciering) en de SGB subsidie (Provincie Zuid-Holland, Dienst Landelijk Gebied)

**Laanbeplanting:** hieronder verstaan wij lijnvormige landschapselementen van bomen met een boomkroon op stam. Onder laanbeplanting wordt in dit rapport bedoeld de laanbeplanting die in het kader van regionale laanbeplanting geplaatst kan worden volgens de in dit uitvoeringsplan aangewezen trajecten.



## Bijlage 2    Aanvraagformulieren en aanvraagprocedure subsidie regionale laanbeplanting projecten waarvan uitvoering start tussen 2004-2009

3 aanvragen:

- Subsidie Gebiedsgericht Beleid (rijkssubsidie)
- Provinciale bijdrage (Provincie Zuid-Holland)
- Gemeentelijke bijdrage (Samenwerkingsorgaan Duin- en Bollenstreek)

## **Aanvraagformulier stimuleringssubsidie, bijdrage Subsidie Gebiedsgericht Beleid (SGB) 'Regionale Laanbeplanting', uitvoeringsperiode 2004-2007**

Indienen uiterlijk 12 weken voor de start van de uitvoering van het eerst geprogrammeerde project.

*Hierop alle projecten vermelden waarvan de uitvoering start tussen 2004 en 2007.*

*Pagina 1*

*Opsturen naar: Samenwerkingsorgaan Duin- en Bollenstreek, Afdeling RBC, Postbus 87, 2160 AB Lisse*

---

Gemeente: .....

Contactpersoon: .....

Datum: .....

Beknopte projectomschrijving:

1. ....
2. ....
3. ....
4. ....
5. ....

Periode van uitvoering (bijv. jan. 2005 – sept. 2007)

1. ....
2. ....
3. ....
4. ....
5. ....

Indicatie totale uitvoeringskosten:

1. ....
2. ....
3. ....
4. ....
5. ....

**Benodigde bijlagen bij aanvraag:**

- Kaarten met projectbegrenzing (per project een kaart)
- Uitvoeringsraming (per project een raming)

## Machtiging

**Pagina 2 aanvraagformulier stimuleringsubsidie, bijdrage SGB  
'Regionale Laanbeplanting', uitvoeringsperiode 2004-2007**

**Opsturen naar: Samenwerkingsorgaan Duin- en Bollenstreek, Afdeling RBC, Postbus 87, 2160 AB Lisse**

---

Hierbij verklaart de gemeente ..... het Samenwerkingsorgaan Duin- en Bollenstreek te machtigen om voor de volgende projecten waarbij wegbeplanting wordt aangeplant SGB subsidie aan te vragen.

1. ....
2. ....
3. ....
4. ....
5. ....

### *De procedure*

Het Samenwerkingsorgaan Duin- en Bollenstreek (SDB) zal de SGB subsidie aanvragen volgens de verdeling van de budgetten zoals weergegeven in het 'Uitvoeringsplan regionale laan- beplanting Duin- en Bollenstreek 2004-2009'. Dit in eerste instantie voor de periode 2004-2007, in een later stadium voor de projecten waarvan de uitvoering start in 2008 en 2009.

Het beschikbare budget vanuit SGB subsidie voor de ingediende projecten zal in geval van machtiging worden uitgekeerd aan het SDB. Het SDB zal het beschikbaar gestelde budget vanuit SGB aanvullen met de bijdrage vanuit het SDB. De contrafinanciering vanuit de Provincie Zuid-Holland wordt per project door de gemeenten zelf aangevraagd (zie procedure aanvraag contrafinanciering, bijlage 2). Het SDB keert het beschikbaar gestelde SGB budget na ontvangst uit. De uitvoerende partij is verantwoordelijk dat de uitvoering geschiedt volgens gestelde randvoorwaarden zoals geformuleerd in het 'Uitvoeringsplan regionale laan- beplanting Duin- en Bollenstreek 2004-2009'.

De projectbudgetten zoals weergegeven in het 'Uitvoeringsplan regionale laanbeplanting Duin- en Bollenstreek 2004-2009' kunnen jaarlijks worden bijgesteld aan de hand van jaarlijkse subsidieplafonds.

Ondertekend:

Akkoord gemeente .....

Akkoord Samenwerkingsorgaan Duin- en Bollenstreek

Hoogachtend,  
.....  
.....  
.....

Hoogachtend,  
de secretaris van het Samenwerkingsorgaan  
Duin- en Bollenstreek,

R.M. van Netten

## **Procedure aanvraag contrafinanciering, bijdrage Provincie Zuid-Holland 'Regionale Laanbeplanting', uitvoeringsperiode 2004-2009**

**De projecten waarop de aanvraag betrekking heeft dienen binnen 2 jaar na de aanvraag uitgevoerd te worden.**

---

De provincie kent een tweetal subsidies waarvoor projecten in het kader van de aanplant van regionale laanbeplanting passende binnen het beleid van het 'Uitvoeringsplan regionale laanbeplanting Duin- en Bollenstreek 2004-2009' in aanmerking komen. Dit zijn de volgende subsidies:

- 1. Groene subsidies in het kader van de Algemene Subsidie Verordening (ASV)**  
In het geval van projecten passende binnen het kader van het 'Uitvoeringsplan regionale laanbeplanting Duin- en Bollenstreek 2004-2009' is het onderdeel 'Natuur en Landschap' en/of 'Groene Projecten' en /of 'Cultuur' van toepassing.
- 2. POP subsidie (Plattelands Ontwikkelings Programma)**  
Deze subsidie kan eventueel gecombineerd worden met SGB.

### **Procedure:**

1. De subsidieaanvrager geeft inzicht in de te verwachten resultaten, de planning en doorlooptijd van het project en de wijze waarop de aanvrager het eigen (overige) aandeel in de kosten van het project financiert. Verder is het raadzaam om op te nemen dat de aanvraag past binnen het kader van het landschapsbeleidsplan Duin- en Bollenstreek en in het daaropvolgende meerjarenprogramma landschapsbeleidsplan.  
Uitgebreide informatie omtrent de ASV is te vinden op de website [www.pzh.nl](http://www.pzh.nl) in het subsidieportaal. Op basis van deze informatie kan een aanvraag ingediend worden. Aanvragen kunnen worden opgestuurd naar:

Gedeputeerde Staten Zuid Holland  
Postbus 90602  
2509 LP Den Haag

Momenteel, anno 2004, is de coördinator voor groene subsidies in het kader van de ASV Ton van Oosten.

2. Deze subsidie kan worden aangevraagd bij de Provincie Zuid-Holland. Jaarlijks dienen deze aanvragen op 1 mei te worden ingediend. Informatie hieromtrent bij de Provincie Zuid-Holland, Programmabureau POP Landelijk Gebied.

### **Algemeen**

Er wordt geadviseerd om in het aanvraagtraject van de subsidie in het kader van de ASV jaarlijks een 'projectgroep' op te zetten waarin gemeente, SDB en betreffende personen vanuit de Provincie Zuid-Holland participeren. Hierin kan het kader, namelijk het uitvoeringsplan en de daarbij behorende begroting worden besproken. Zowel de afdeling groen als de afdeling verkeer van de Provincie Zuid-Holland dienen hierbij betrokken te worden. Het SDB heeft de provincie reeds op de hoogte gesteld van het 'Uitvoeringsplan regionale laanbeplanting Duin- en Bollenstreek 2004-2009' en de daarbij behorende begroting. Gemeenten dienen de aanvraag en het gezamenlijke overleg zelf te organiseren.

## Aanvraagformulier stimuleringssubsidie, gemeentelijke bijdrage 'Regionale Laanbeplanting' (Samenwerkingsorgaan Duin- en Bollenstreek)

Indienen jaarlijks tussen 1 september en 31 december voor projecten in het daaropvolgende jaar

Opsturen naar: Samenwerkingsorgaan Duin- en Bollenstreek, Afdeling RBC, Postbus 87, 2160 AB Lisse

Gemeente: .....

Contactpersoon: .....

Datum: .....

Start uitvoering:  2004       2005       2006       2007  
 2008       2009

Periode van uitvoering (bijv. jan. 2005 – sept. 2007)

.....

Trajectnummer: .....  
(volgens regionaal beplantingsplan, figuur 3 uitvoeringsplan)

Projectbegrenzing (kort omschrijven): .....

.....

.....

Boomsoort:

*Voorkeursoorten:*

Zomereik       Hollandse lep

Linde (Hollandse)

*Overig mogelijke soorten:*

Zwarte Els       Gewone Es

*Bij weinig profielruimte*

Eenstijlige meidoorn  Schietwilg (geknot)

Beukhaag

Anders, namelijk .....

Eventuele onderbeplanting: .....

Indicatie totale uitvoeringskosten: .....

**Benodigde bijlagen bij aanvraag:**

- Kaart met projectbegrenzing
- Uitvoeringsraming

## Bijlage 3 Overzicht jaarlijkse budgetten regionale laanbeplanting

Indicatieve begroting regionale laanbeplanting tot 2009	1e periode SGB			2e periode SGB					
	bijdrage	totaal budget	2003	2004	2005	2006	2007	2008	2009
Provincie ZH	25%	€ 391.860		€ 65.310	€ 65.310	€ 65.310	€ 65.310	€ 65.310	€ 65.310
Samenwerkingsverband Duin- en Bollenstreek	25%	€ 391.860	€ 48.090	€ 75.000	€ 53.754	€ 53.754	€ 53.754	€ 53.754	€ 53.754
SGB subsidie, 50% contrafinanciering	50%	€ 783.720		€ 130.620	€ 130.620	€ 130.620	€ 130.620	€ 130.620	€ 130.620
extra middelen (groene subsidie)			€ 12.500						
<b>Totaal budget (verwacht uitvoeringsbudget LBP)</b>		<b>€ 1.567.440</b>							
jaarlijks budget uitvoering			€ 60.590	€ 270.930	€ 249.684	€ 249.684	€ 249.684	€ 249.684	€ 249.684

Tabel 1 Indicatieve budgetten gebaseerd op de daadwerkelijke aanleg van 23 km dubbelzijdige laanbeplanting (landschapsbeleidsplan 1997)  
Uitsluitend het SDB budget is hiervan momenteel (februari 2004) officieel vastgesteld.

## Bijlage 4 Inventarisatie wegbepantingen

- Beschrijving van de trajecten
- Adviezen per traject



## BESCHRIJVING VAN DE TRAJECTEN

De *Noordwijkse route* begint in het noorden bij Vogelzang waar net over de provinciegrens een camping ligt tegen de duinen aan en het groen van Tiltenberg. De Zilker Duinweg is daar een smalle hoogliggende weg, met een soort lintbebouwing. Aanplant hier zou daarom door particulieren plaats moeten vinden. Wellicht is daarnaast nog wel op sommige plaatsen de aanplant van een heg mogelijk.

Ten Zuiden van De Zilk is langs de Zilker Binnenweg meer ruimte. Langs gedeelten staan heggen van liguster, beuk en meidoorn. Ten zuiden van het aangegeven laantraject staan vooral elzen. Aan beide kanten van de weg ligt een sloot, waardoor er geen ruimte is voor opgaande laanbomen. Heggen zouden er wel aangeplant kunnen worden en zwarte elzen in hakhoutbeheer lijken ook een mogelijkheid.

De Noordwijkse route verbindt iets verder naar het westen het duingebied bij Ruigenhoek met het Oosterduinse meer (via een groenstrook langs het Steengrachtskanaal), het bungalowpark Solassi, de inrichting Sancta Maris, de groenzone langs de weg naar Noordwijkerhout, en daar weer de sportvelden en St. Bavo. Vanaf Noordwijkerhout zou de verbinding helemaal afhankelijk zijn van de beplanting langs de wegen. Langs de hooggelegen Gooweg is weinig ruimte, maar parallel aan de Gooweg loopt een weg waarlangs wel delen van een laanbeplanting staan (grauwe abelen) en waar ruimte is voor uitbreiding.

De Zuidzijde zou hier ook een rol in kunnen spelen omdat die buitenom vrijwel aansluit bij St Bavo (en via de beplanting langs de Schulpweg, die bestaat uit wilgen en een ligusterhaag ook min of meer met de duinen). Een probleem is dat er op de Zuidzijde sprake is van een lintbebouwing, met dicht op de weg staande huizen, waardoor er weinig mogelijkheden zijn om wegbegeleidende beplanting of zelfs maar een heg aan te brengen.

Langs de dubbele N 206 staat al vrij veel beplanting en uitbreiding lijkt hier mogelijk, maar zo'n verbindinglijn wordt toch steeds onderbroken door afritten en kruisende wegen. Vanaf Leeuwenhorst is er langs de Gooweg sprake van een min of meer doorgaande groenstructuur tot en met Offem, alleen onderbroken door een aantal van oost naar west lopende wegen. Vanaf Offem is er een smalle verbinding met opnieuw de N 206, via het groen langs de Woensdagse wetering. Langs de Achterweg en de Herenweg zouden groene 'vingers' nog wat verder zuidwaarts kunnen strekken dankzij laanbeplanting, struweel en heggen (zie de paragraaf over de ecologische verbinding met het Coepelduingebied).

Op de andere 'routes' liggen wel geïsoleerde groene objecten, maar van een verbindende functie door de wegbeplanting is hier geen sprake. De *Voorhoutse route* begint bij de Van Meerbeekstraat. Vlak daarboven ligt de N 206 langs de trekvaart, met intacte stukken wegbeplanting van zwarte elzen en populieren. De Van Meerbeekstraat, 1<sup>e</sup>, 2<sup>e</sup> en 3<sup>e</sup> Loosterweg vormen geen verbinding in ecologische zin. Grote delen zijn ook sterk verdicht door bewoning. Nu staan langs de weg onder andere jonge iepen en jonge eiken, maar ook volwassen wilgen. Als laanbomen staan er ook nog meidoorns, gewone essen, grauwe abelen en esdoorns. Het lijkt hier aan te bevelen om de al verrichte aanplant met jonge zomereiken uit te breiden waar dat mogelijk is en verder te kiezen voor een haagbeplanting.

De Veenenburgerlaan is voor een deel beplant met meidoornstruweel (of een meidoornheg: het deel in de bebouwde kom) en zomereiken. Het zou een heel fraai beeld opleveren als dat voortgezet zou kunnen worden langs de rest van die weg. De meidoorns staan daarbij dichtbij de kruin van het weglichaam en de eiken verder naar beneden.

De Veenenburgerlaan en de Loosterweg Noord liggen tot aan het park De Keukenhof in een vrijwel geheel kaal gebied. Een eventuele ecologische verbindingfunctie zou hier helemaal afhankelijk zijn van de wegbeplanting. Hier ligt echter ook een belangrijke zichtlijn. Die zou belemmerd kunnen worden door de aanplant van een heg, daarom zou hier voor vrijstaande laanbomen gekozen kunnen worden, op de grotere afstand die genoemd wordt in paragraaf 4.2.2.

Langs de doodlopende Frederikslaan naar het spoor staat een dubbel laan van abelen en zwarte elzen en langs de Zwarte Laan een hegbeplanting. Vanaf de Zwarte Laan lijkt een aanplant met laanbomen langs de Loosterweg een goede mogelijkheid. Ter hoogte van het park De Keukenhof staan langs de weg populieren in een rij.

De op de kaart in de concepttekst ingetekende groene lijn ten westen van het kasteel De Keukenhof geeft de route weer van de Loosterweg voor 1851. Dat traject is nu omringd door bos. Bij de aanplant van laanbomen kan gezien de beschaduwing het best gekozen worden voor linden. Die keuze sluit ook aan op een deel van de aanplant langs de Stationsweg.

Ten zuiden van het Keukenhofbos kan men zolang er bomen en bospercelen langs staan de wegbeplanting hooguit pleksgewijs aanvullen met laanbomen, hier zijn ook linden de beste keuze. De berm is erg smal op veel plaatsen en de weg ligt hoger dan het land. Mogelijk is er plaats voor een aanvullende hegbeplanting? Dat sluit dan mooi aan op de beplanting langs dezelfde weg verder naar het zuiden: De Jacoba van Beierenweg. Daar liggen heggen langs van onder andere meidoorn, haagbeuk, gewone beuk, liguster en veldesdoorn. In de bebouwde kom van Voorhout zijn stukken meidoornheg zo te zien weggehaald om er laanbomen iep in te kunnen planten, de ontstane opening is daarna aangevuld met veldesdoorn en op sommige plaatsen is de meidoornheg zelfs verbreed met een rij veldesdoorn.

Van een ecologische verbinding met het park Overbosch is geen sprake: daar ligt Voorhout als barrière tussen. Oosterbosch is wel te zien als een onderdeel van de (natte) verbindingszone langs onder andere de Dinsdagse Watering van Offem naar de Kagerplassen. De beplanting aan de weg ten zuiden van het park zou aangevuld kunnen worden met de soorten die er nu al staan: zwarte elzen, gewone essen, ligusterheggen en knotwilgen.

De *Sassenheimse route* begint bij Psychiatrisch ziekenhuis Vogelzang. De weg is daar over grote lengte al beplant met moseiken (*Quercus cerris*). Na een groot stuk zonder wegbeplanting (met veel huizen die dicht op de weg staan) volgt een aanplant met jonge essen, ook in de middenberm. Ter hoogte van het centrum van Hillegom staat langs een stuk weg een dubbele laan van kastanjabomen. Voor de uniformiteit zou hier ervoor gekozen kunnen worden om het stuk zonder wegbeplanting op te vullen met jonge essen. Deze route heeft trouwens een ander karakter dan de meer naar het westen gelegen lanen. Dat zal samenhangen met de nabijheid van verschillende polders.

Ten zuiden van Hillegom staan eveneens wat moseiken, maar ook zomereiken en abelen. Langs de van oost naar west lopende Hyacinthenlaan zijn al jonge eiken aangeplant tussen de oudere abelen, daar zou een nieuwe aanplant van zomereiken langs het laantraject mooi op aan sluiten. Langs de rondweg van Lisse is de aanplant voort te zetten met zomereiken, eventueel kan men er voor kiezen hier in aansluiting op de al overgeplante exemplaren een wat groter formaat aan te planten. De Achterweg-Zuid sluit aan op de rondweg van Lisse en is over vrijwel zijn hele lengte beplant. Hier staan onder andere meidoorns, abelen, iepen, berken en eiken. Ook staat er een stuk haagbeukheg en heeft iemand op eigen terrein een rij knotwilgen aangeplant. Deze weg is verbonden met een aantal laanachtige structuren zoals de Essenlaan en de beplanting ten noorden van De Engel langs de Catharijnelaan.

Tussen Lisse en Sassenheim staan regelmatig elzen. Maar op veel stukken weg ontbreekt ook elke beplanting, terwijl er hier wel ruimte voor is. Hier zou de aanplant van zomereiken voortgezet kunnen worden. In Sassenheim zelf is vaak al een of andere laanbeplanting aanwezig, zowel aan de oude doorgaande weg als langs de twee omleidingen. Het gaat hier om veel verschillende soorten. De open plekken zouden mogelijk aangevuld kunnen worden met zomereik.

Aan de zuidkant van Sassenheim is sprake van een andere beplanting, met elzen als laanboombeplanting (ook cultivarsoorten, die soms zijn gecombineerd met parkeerplaatsen) en tientallen knotwilgen langs de oostkant van de weg. Ook zijn er jonge eiken aangeplant. Tot aan de spoorweg staan daarna vooral knotwilgen. De weg heeft nergens een ecologische verbindingfunctie, maar kruist wel de Dinsdagse watering.

De Warmondse tak tenslotte kent langs de Wasbeeklaan vooral een hakhoutbeplanting (zwarte els en gewone es) en heggen. Hier zou gekozen moeten worden voor een uitbreiding met een van die beplantingsvormen. In Warmond zelf staan langs de weg zowel laanbomen als heggen, soms gecombineerd. Het gaat onder andere om beuken, platanen, essen en meidoorns. Ook zijn er wat jonge linden aangeplant. Bij uitbreiding van de wegbegeleidende beplanting zou het beste voor linden kunnen worden gekozen. De heggen die er staan zijn meestal ligusterheggen. Ten zuiden van de spoorlijn zijn jonge (pluim?)essen aangeplant. Daar zou men indien uitbreiding van de aanplant mogelijk is het beste kunnen kiezen voor de gewone es.

## AANPLANTADVIES PER DEELTRAJECT

Hieronder volgt per deeltraject een advies over de vorm van aanvullende beplanting (laanbomen, heggen, hakhout of knotbomen) en ten aanzien van de soortenkeuze.

T1. Noordwijkerhout: Zilker Binnenweg en Zilker Duinweg.

Dit deeltraject sluit in 't zuiden aan op een elzenbeplanting, aan de noordkant op een laanbeplanting langs de trekvaart: elzen en populieren.

Aanplant Zilker Duinweg: hegbeplantingen 1. eenstijlige meidoorn. 2. gewone beuk. 3. gewone liguster. 4. veldesdoorn. Er is nauwelijks ruimte voor iets anders, of het zouden zwarte elzen in de slootkant moeten zijn.

Aanplant laanboom: eenstijlige meidoorn.

Zilker Binnenweg:

Aanplant:

Heg: 1. eenstijlige meidoorn. 2. gewone liguster. 3. gewone beuk.

T2. Noordwijkerhout: Oosterduinweg-provinciale weg

Gaten in bestaande struweel met opgaande bomen (bij de opritten staan nu populieren) aanvullen met een laanbomenrij. Een aanvulling met nieuw struweel zou de ecologische waarde vergroten.

Aanplant laanboom: 1. zomereik. 2. Hollandse iep.

T3. Noordwijkerhout: Herenweg-Dorpsstraat-Victoriberg-Gooweg

De Herenweg in Noordwijkerhout is ingeplant met linden. Die aanplant kan met dezelfde soort uitgebreid worden in zowel noordelijke als zuidelijke richting.

Aanplant laanboom: Hollandse linde.

Gooweg:

Tussen Noordwijkerhout en Leeuwenhorst is beplanting mogelijk langs de weg zelf en langs de parallelweg. Daarbij het bestaande struweel handhaven.

Aanplant laanboom: 1. Hollandse linde. 2. Hollandse iep. 3. Zomereik.

Ter hoogte van Leeuwenhorst heeft al aanplant plaatsgevonden, van jonge iepen. Daar uitbreiden/aanvullen.

Aanplant laanboom: 1. Hollandse iep. 2. Of, nu als blijvers, Hollandse linde ertussen plaatsen.

T4. Noordwijkerhout: Langevelderweg.

Hier staan mooie meidoornheggen met zo nu en dan opgaande eiken. Aan de oostkant ligt een boszone. Wegbeplanting is uit te breiden met eikenbomen.

Aanplant laanboom: zomereik.

T5. Noordwijkerhout: Zeestraat-Westeinde.

Westeinde:

Nu is op wat plaatsen al jonge eik aangeplant. Is uit te breiden of aan te vullen met zomereik.

Aanplant laanboom: zomereik.

Zeestraat:

Het noord-zuid gedeelte aan de westkant van de bebouwde kom is onbeplant, maar sluit aan op een mooie meidoornhaag langs het deel van de Zeestraat dat oost-west loopt. Hier ook meidoornheg aanplanten.

Aanplant heg: eenstijlige meidoorn.

T6. Hillegom: de Loosterwegen.

1<sup>e</sup> Loosterweg. Dit is ten westen van de spoorlijn in feite de Van Meerbeekstraat.

Nu staan er -ik neem aan als blijvers-wijkers- afwisselend jonge eiken en iepen aangeplant en er staan stukken ligusterheg.

Aanplant laanboom: Hollandse iep en zomereik.

Ten oosten van het spoor is het wel de 1<sup>e</sup> Loosterweg.

Aan de oostkant van de weg staat een rij oudere wilgen. Omdat die over niet al te lange tijd kaprijp zullen zijn is het verstandig nu die bomen al weg te halen.

Aanplant: in de andere berm Hollandse iep en zomereik aanplanten en dat ook doen aan de oostkant wanneer de wilgen weggehaald zijn.

2<sup>e</sup> Loosterweg

Er staan nu onder andere laanbomen meidoorn en essen.

Aanplant laanboom: 1. zomereik. 2. gewone es. 3. eenstijlige meidoorn.

3<sup>e</sup> Loosterweg

Is al aangeplant, met jonge eiken.

T7. Hillegom: Weerensteinstraat-Van den Endelaan-Leidse straat

Ten noorden van centrum Hillegom langs de Haarlemmerstraat het gat in de beplanting aanvullen.

Aanplant laanboom: 1. gewone es. 2. zomereik.

Leidsestraat.

Aanplant laanboom: 1. zomereik. 2. gewone es.

T8. Hillegom: Veenenburgerlaan

Uitbreiding van de bestaande beplanting van meidoornheg of meidoornstruweel gecombineerd met laanbomen zomereik.

Aanplant laanboom: zomereik.

Aanplant heg of struweel: eenstijlige meidoorn.

T9. Lisse: Loosterweg-Noord en Loosterweg-Zuid.

Loosterweg-Noord

Linde (in verband met aansluiting op vervolg) of zomereik.

Linde kan ook goed aangeplant worden langs delen die meer overschaduwd zijn, zoals naast het park De Keukenhof en aan de westkant van het Keukenhofbos. Deze aanplant sluit dan ook mooi aan op (een deel van ) de beplanting langs de Stationsweg.

Aanplant laanboom: 1. Hollandse linde. 2. zomereik.

Loosterweg Zuid.

Aanplant laanboom in het gedeelte dat door bospercelen loopt.

Aanplant laanboom: 1. Hollandse linde. 2. Gewone es.

Vanaf de Essenlaan is hegbeplanting de beste optie gezien de beschikbare ruimte en gezien de nu aanwezige beplanting.

Aanplant heg: 1. eenstijlige meidoorn. 2. gewone beuk. 3. veldesdoorn.

T10. Lisse: Heereweg.

Aanplant laanboom: zomereik.

T11. Lisse: Westelijke randweg.

Aanplant laanboom: zomereik. Liefst in verband met de al geplante exemplaren een wat grotere maat.

Langs de randweg liggen akkers met (restanten) beukenhaag, de laanbomen langs de randweg kunnen gecombineerd worden met een haag van de gewone beuk.

T12. Lisse: Achterweg-Zuid.

Is vrijwel helemaal voorzien van wegbeplanting nu.

Een uitbreiding zou met een beukenhaag kunnen. Anders de gemengde aanplant van zwarte els, gewone es en o.a. grauwe abeel uitbreiden.

Aanplant heg: 1. gewone beuk. 2. eenstijlige meidoorn. 3. gewone liguster.

Aanplant gemengd hout: 1. gewone es. 2. zwarte els.

T13. Sassenheim Hoofdstraat-Rijksstraatweg.

S1. Hoofdstraat richting Lisse.

aanplant laanboom: 1. zomereik. 2. zwarte els

S2. Hoofdstraat Sassenheim, tussen Teijlingerlaan en N443

Aanplant laanboom: zomereik

S3. Hoofdstraat van bouwplan "Langeveld" tot Warmonderweg.

Aanplant laanboom: 1. zomereik. 2. zwarte els

S4. Rijkstraatweg van Warmonderweg tot Leidse vaart

Aanplant in oostberm knotbomen: schietwilg.

Aanplant in westberm laanboom: zwarte els

S5. Zandslootkade

Is een oost-west verbinding.

Langs de oost-west verbindingen staan vak gemengde aanplanten van zwarte elzen en gewone es.

T14. Warmond.

W1. Sweilandstraat

Aanplant laanboom: Hollandse linde of gewone beuk

W2. Herenweg

Aanplant laanboom: Hollandse linde.

Aanplant heg: gewone liguster.

W3 Oosteinde, Wasbeeklaan.

Aanplant hakhout: zwarte els of gewone es.

Aanplant heg: 1. gewone liguster. 2. gewone beuk. 3. zomereik (staat al een stuk).

T15. Voorhout.

V1. Loosterweg.

Er staan nu heggen met meidoorns, liguster, haagbeuk en veldesdoorn.

Aanplant heg: 1. eenstijlige meidoorn. 2. gewone liguster. 3. haagbeuk. 4. veldesdoorn.

V2. J. van Beierenweg.

Voortzetting aanplant iepen met heg

Aanplant heg: 1. eenstijlige meidoorn. 2. haagbeuk. 3. veldesdoorn

Aanplant laanboom: Hollandse iep.

V3. Herenstraat.

Aanplant laanboom: Hollandse iep.

V4. Rijnsburgerweg

Aanplant laanboom (noordelijk deel) 1. gewone es. 2. zwarte els.

Aanplant knotbomen (zuidelijk deel) schietwilg.

T 16. Rijnsburg.

Rijnsburger weg.

Aanplant knotbomen : schietwilg.

T 17. Noordwijk.

Nieuw Offemweg-Herenweg-Zwarteweg

Jonge aanplant zomereik langs Nieuw-Offemweg doortrekken naar het zuiden. Liefst gecombineerd met struweel of een heg, in verband met functie als ecologische verbinding.

Aanplant laanboom: zomereik.

Aanplant heg: 1. eenstijlige meidoorn. 2. gewone liguster.

Aanplant struweel: zwarte els

T 18 Leeweg-Achterweg

Wat hier Leeweg wordt genoemd heet op mijn kaarten Bronsgeesterweg en Lage weg. De Bronsgeesterweg is erg smal. Er staat onder andere een stuk ligusterhaag. Zien of dat uitgebreid kan worden?

Aanplant heg: 1. gewone liguster. 2. eenstijlige meidoorn.

Nachtegaalslaan (ten oosten van Offem)

Aanplant laanboom: Hollandse linde.

Achterweg

Aanplant laanboom (of in hakhoutbeheer): zwarte els.

Andere mogelijkheid: aanplant knotbomen: schietwilg.

T 20. N 206.

Bestaande aanplant handhaven. Openingen aan te vullen met laanbomen.

Aanplant: laanboom: 1. zomereik. 2. Hollandse iep.